

# ส่วนที่ 1

## สภาพทั่วไปและข้อมูลพื้นฐานขององค์การบริหารส่วนตำบลนิคมสงเคราะห์

### 1. ด้านกายภาพ

#### 1.1 ที่ตั้งของหมู่บ้าน/ชุมชน/ตำบล

ที่ทำการองค์การบริหารส่วนตำบลนิคมสงเคราะห์ เป็นตำบลหนึ่งในจำนวน 21 ตำบลของ อำเภอเมือง จังหวัดอุดรธานี ซึ่งมีระยะทางห่างจากตัวอำเภอดังต่อไปนี้

หมู่ที่ 1 บ้านปากดง	ระยะห่างจากอำเภอเมือง	12 กิโลเมตร
หมู่ที่ 2 บ้านหนองขุ่น	ระยะห่างจากอำเภอเมือง	10 กิโลเมตร
หมู่ที่ 3 บ้านนาแอง	ระยะห่างจากอำเภอเมือง	13 กิโลเมตร
หมู่ที่ 4 บ้านนิคม 1	ระยะห่างจากอำเภอเมือง	15 กิโลเมตร
หมู่ที่ 5 บ้านโนนบุญมี	ระยะห่างจากอำเภอเมือง	14 กิโลเมตร
หมู่ที่ 6 บ้านหนองหลัก	ระยะห่างจากอำเภอเมือง	13 กิโลเมตร
หมู่ที่ 7 บ้านโนนสง่า	ระยะห่างจากอำเภอเมือง	17 กิโลเมตร
หมู่ที่ 8 บ้านนิคมพัฒนา	ระยะห่างจากอำเภอเมือง	19 กิโลเมตร
หมู่ที่ 9 บ้านส่งเสริมธรรม	ระยะห่างจากอำเภอเมือง	12 กิโลเมตร
หมู่ที่ 11 บ้านศรีชมชื่น	ระยะห่างจากอำเภอเมือง	13 กิโลเมตร
หมู่ที่ 12 บ้านใหม่ศรีวิไล	ระยะห่างจากอำเภอเมือง	12 กิโลเมตร

องค์การบริหารส่วนตำบลนิคมสงเคราะห์ อำเภอเมือง จังหวัดอุดรธานี มีเนื้อที่จำนวน 26,828 ไร่ หรือประมาณ 43 ตารางกิโลเมตร ซึ่งมีอาณาเขตติดต่อดังนี้

- ทิศเหนือ	จดตำบล	เซียงพิณ	อำเภอเมือง
- ทิศใต้	จดตำบล	หนองไฮ	อำเภอเมือง
- ทิศตะวันออก	จดตำบล	นาดี	อำเภอเมือง
- ทิศตะวันตก	จดตำบล	โคกสะอาด	อำเภอเมือง

#### 1.2 ภูมิประเทศขององค์การบริหารส่วนตำบลนิคมสงเคราะห์

องค์การบริหารส่วนตำบลนิคมสงเคราะห์ มีพื้นที่ทางกายภาพเป็นที่ราบลุ่มและมีบางส่วนเป็นพื้นที่ราบผสมกับพื้นที่ราบสูง ล้อมรอบด้วยทุ่งนาและ สภาพป่าเป็นป่าโปร่งและมีแหล่งน้ำธรรมชาติ

#### 1.3 ลักษณะภูมิอากาศ

ลักษณะภูมิอากาศ ลักษณะภูมิอากาศของตำบลนิคมสงเคราะห์ จังหวัดอุดรธานี ขึ้นอยู่กับอิทธิพลของมรสุมที่พัดประจำฤดูกาล ซึ่ง 2 ชนิด คือ มรสุมตะวันออกเฉียงเหนือ ซึ่งพัดพามวลอากาศเย็นและแห้งจากประเทศจีนเข้าปกคลุมประเทศไทยตั้งแต่ ประมาณกลางเดือนตุลาคมถึงประมาณเดือนกุมภาพันธ์ ซึ่งอยู่ในช่วงฤดูหนาวของประเทศไทย ทำให้จังหวัด อุดรธานีมีอากาศหนาวเย็นและแห้งทั่วไป และมรสุมตะวันตกเฉียงใต้ที่

พัดพามวลอากาศชื้นจากทะเลและมหาสมุทร เข้าปกคลุมประเทศไทยในช่วงฤดูฝน (ประมาณกลางเดือน พฤษภาคมถึงประมาณกลางเดือนตุลาคม) ทำให้มีฝนตกชุก ทั่วไป ฤดูกาล ฤดูกาลของจังหวัดอุดรธานี พิจารณา ตามลักษณะของลมฟ้าอากาศของประเทศไทยสามารถแบ่ง ออกได้เป็น 3 ฤดู ดังนี้ ฤดูหนาว เริ่มต้นประมาณ กลางเดือนตุลาคมถึงประมาณกลางเดือนกุมภาพันธ์ ซึ่งเป็นช่วง ที่มรสุมตะวันออกเฉียงเหนือพัดปกคลุม ประเทศไทย อากาศโดยทั่วไปจะหนาวเย็นและแห้ง โดยมีอากาศหนาวจัด ในบางวันและเดือนที่มีอากาศหนาว มากที่สุดจะอยู่ในช่วงเดือนธันวาคมถึงมกราคม แต่ทั้งนี้ขึ้นอยู่กับอิทธิพลของ บริเวณความกดอากาศสูงจาก ประเทศจีนที่แผ่ลงปกคลุมประเทศไทยในช่วงดังกล่าวด้วย ฤดูร้อน เริ่มต้นประมาณกลางเดือนกุมภาพันธ์ถึง กลางเดือนพฤษภาคม ซึ่งเป็นช่วงว่าง ของฤดูมรสุม โดยมีลมทิศใต้และลมตะวันออกเฉียงใต้พัดปกคลุม ส่งผล ให้มีอากาศร้อนอบอ้าวโดยทั่วไป โดยเฉพาะ ในช่วงเดือนมีนาคมและเมษายนจะเป็นเดือนที่มีอากาศร้อนอบอ้าว ที่สุดของปี ฤดูฝน เริ่มต้นประมาณกลางเดือนพฤษภาคมถึงกลางเดือนตุลาคม เป็นช่วงที่มรสุม ตะวันตกเฉียงใต้ พัดเอาความชื้นจากทะเลและมหาสมุทรมาปกคลุมประเทศไทย ประกอบกับในช่วงดังกล่าวร่อง ความกดอากาศ ต่ำที่พาดอยู่บริเวณภาคใต้ของประเทศไทยจะเลื่อนขึ้นมาพาดผ่านบริเวณภาคเหนือและภาค ตะวันออกเฉียงเหนือของประเทศไทย ทำให้อากาศเริ่มชุ่มชื้นและมีฝนตกชุกตั้งแต่ประมาณกลางเดือน พฤษภาคมเป็นต้นไป โดยเฉพาะเดือนสิงหาคมเป็นเดือนที่มีฝนตกชุกหนาแน่นมากที่สุดในรอบปี แต่อย่างไรก็ตามนอกจากปัจจัย ดังกล่าวที่ให้มีฝนตกชุกแล้วยังขึ้นอยู่กับอิทธิพลของพายุหมุนเขตร้อนที่เคลื่อนตัวเข้าใกล้ หรือเข้าสู่ประเทศไทย ในช่วงดังกล่าวด้วย อุณหภูมิ เนื่องจากลักษณะภูมิประเทศของจังหวัดอุดรธานีส่วนใหญ่ เป็นที่ราบสูงและมีเทือกเขาติดต่อกันเป็น แนวยาว ทำให้อากาศค่อนข้างร้อนอบอ้าวในช่วงฤดูร้อน และในช่วง ฤดูหนาวจะมีอากาศหนาวเย็นมาก โดย อุณหภูมิเฉลี่ยตลอดทั้งปี 26.8 องศาเซลเซียส อุณหภูมิต่ำสุดเฉลี่ย 22.0 องศาเซลเซียส และอุณหภูมิสูงสุดเฉลี่ย 32.4 องศาเซลเซียส เดือนเมษายนเป็นเดือนที่มีอากาศร้อนอบอ้าวมาก ที่สุดในรอบปี

#### 1.4 ลักษณะของดิน

ลักษณะดินในเขตพื้นที่ตำบลนิคมสงเคราะห์เป็นดินร่วนปนทราย หรือ กรวดลูกรัง ความสมบูรณ์ของ ดินน้อย พื้นที่ส่วนใหญ่ใช้เป็นที่ทำนา ทำสวน ทำไร่ และเป็นที่อยู่อาศัย

#### 1.5 ลักษณะของแหล่งน้ำ

แหล่งน้ำเพื่ออุปโภค/บริโภคและการเกษตร

(1) แหล่งน้ำเพื่อการอุปโภค ส่วนใหญ่ใช้น้ำประปาหมู่บ้าน น้ำใต้ดิน และน้ำผิวดิน

(2) แหล่งน้ำเพื่อการบริโภค ส่วนใหญ่บริโภคน้ำฝนและน้ำบรจจุวด

(3) แหล่งน้ำเพื่อการเกษตร เป็นแหล่งน้ำธรรมชาติ ห้วยหนอง คลองบึง มีอยู่ทั่วไปแต่ไม่สามารถ

กักเก็บน้ำได้นาน บางแห่งคืนเงิน ทำให้ขาดแคลนน้ำในช่วงฤดูแล้ง

## 1.6 ลักษณะของไม้/ป่าไม้

สภาพป่าโดยทั่วไปเป็นป่าโปร่ง มีต้นไม้ขนาดเล็ก ขึ้นอยู่ปะปนกันไม่ค่อยหนาแน่น ตามพื้นล่างมักจะมีโศดและหญ้าเพ็กซึ่งเป็น ไม้ไผ่ขนาดเล็กขึ้นอยู่ทั่วไป พื้นที่แห้งแล้งดินร่วนปนทราย หรือ กรวดลูกรัง ความสมบูรณ์ของดินน้อย ต้นไม้แทบทั้งหมดสลัดใบ นอกจากนี้ยังมีไม้ไผ่ที่สำคัญอีกหลายชนิด เช่น ไผ่ป่า ไผ่บง ไผ่รวก ไผ่ไร่ เป็นต้น

## 2. ด้านการเมืองการปกครอง

### 2.1 เขตการปกครอง

ตำบลนิคมสงเคราะห์แบ่งเขตการปกครองออกเป็น 12 หมู่บ้าน คือหมู่ที่ 1-12 ซึ่งหมู่ที่ 10 และหมู่ที่ 7 บางส่วนอยู่ในเขตรับผิดชอบของเทศบาลตำบลนิคมสงเคราะห์ หมู่บ้านที่อยู่ในเขตรับผิดชอบขององค์การบริหารส่วนตำบลนิคมสงเคราะห์ ประกอบด้วย

หมู่ที่ 1 บ้านปากดง	ผู้ใหญ่บ้านชื่อ นายตระกูล	อัญโย
หมู่ที่ 2 บ้านหนองขุ่น	ผู้ใหญ่บ้านชื่อ นายก้านแก้ว	ท้าวมะลิ
หมู่ที่ 3 บ้านนาแอง	ผู้ใหญ่บ้านชื่อ นายสมควร	คามะเชียงพิณ
หมู่ที่ 4 บ้านนิคม 1	ผู้ใหญ่บ้านชื่อ นายธนภฤต	วิฑยารัตน์
หมู่ที่ 5 บ้านโนนบุญมี	กำนันชื่อ นายดาวเทียม	อ่อนคำ
หมู่ที่ 6 บ้านหนองหลัก	ผู้ใหญ่บ้านชื่อ นายอุดม	โพธิ์คำทิง
หมู่ที่ 7 บ้านโนนสง่า	ผู้ใหญ่บ้านชื่อ นายเดช	บุญศิลป์
หมู่ที่ 8 บ้านนิคมพัฒนา	ผู้ใหญ่บ้านชื่อ นายบุญแสง	บุตรชาติ
หมู่ที่ 9 บ้านส่งเสริมธรรม	ผู้ใหญ่บ้านชื่อ นายอาทิตย์	ชัยมี
หมู่ที่ 11 บ้านศรีชมชื่น	ผู้ใหญ่บ้านชื่อ นายบุญเลิศ	ปากดีหวาน
หมู่ที่ 12 บ้านใหม่ศรีวิไล	ผู้ใหญ่บ้านชื่อ นายเจษฎาภัทร์	ศรีพรหม

### 2.2 การเลือกตั้ง

องค์การบริหารส่วนตำบลนิคมสงเคราะห์ได้มีการเลือกตั้ง นายกอง்க์การบริหารส่วนตำบล และสมาชิกสภาองค์การบริหารส่วนตำบล

### 3. ประชากร

ข้อมูลเกี่ยวกับจำนวนประชากร

ประชากรในเขตรับผิดชอบขององค์การบริหารส่วนตำบล มีจำนวนทั้งสิ้น 10,908 คน  
จำนวนครัวเรือนทั้งหมด 2,943 ครัวเรือน

หมู่ที่	บ้าน	ครัวเรือน	ชาย	หญิง	รวม (ชาย+หญิง)
1.	ปากดง	334	435	439	874
2	หนองขุ่น	489	314	331	645
3.	นาแอง	327	526	494	1020
4.	นิคม 1	351	279	312	591
5.	โนนบุญมี	238	365	354	719
6.	หนองหลัก	205	323	318	641
7.	โนนสง่า	145	315	319	634
8.	นิคมพัฒนา	251	284	294	578
9.	ส่งเสริมธรรม	194	216	200	416
11.	ศรีชมชื่น	394	707	753	1460
12.	ใหม่ศรีวิไล	256	507	455	962
	<b>รวม</b>	<b>3,184</b>	<b>4,271</b>	<b>4,269</b>	<b>8,540</b>

### 4. สภาพทางสังคม

#### 4.1 ด้านการศึกษา

สถานศึกษาในเขตตำบลนิคมสงเคราะห์

ที่	สถานศึกษา			
		แห่ง	ครู	นักเรียน
1.	ศูนย์พัฒนาเด็กเล็ก	2	13	100
2.	โรงเรียนระดับอนุบาล	3	3	44
3.	โรงเรียนระดับประถมศึกษา	3	21	200
4.	โรงเรียนระดับมัธยมศึกษาตอนต้น	2	18	199
5.	โรงเรียนระดับมัธยมศึกษาตอนปลาย	1	10	79
6.	ศูนย์การศึกษานอกโรงเรียน	1	4	18
7.	ห้องสมุดประชาชน	-	-	-
8.	ที่อ่านหนังสือพิมพ์ประจำหมู่บ้าน	11	-	-

## 4.2 การสาธารณสุข

- โรงพยาบาลของรัฐ – เตียง	-	แห่ง
- โรงพยาบาลประจำตำบล/หมู่บ้าน	1	แห่ง
- สถานพยาบาลเอกชน	-	แห่ง
- ร้านขายยาแผนปัจจุบัน	-	แห่ง
- อัตราการมีและใช้ส้วมราดน้ำร้อยละ	100	

## 4.3 อาชญากรรม

- อาชญากรรมทางทรัพย์สิน ว่างราวทรัพย์สิน ชิงทรัพย์ ลักขโมย จำนวน- คดี
- อาชญากรรมทางร่างกาย ฆาตกรรม จำนวน - คดี

## 4.4 ยาเสพติด

- ผู้ค้ายาบ้า รายย่อยในพื้นที่ จำนวน- ราย
- ผู้เสพยาบ้า ส่งสถานบำบัด จำนวน - ราย

## 4.5 การสังคมสงเคราะห์

## 5. ระบบบริการพื้นฐาน

### 5.1 การคมนาคมขนส่ง

องค์การบริหารส่วนตำบลนิคมสงเคราะห์ ตั้งอยู่ติดกับทางหลวงแผ่นดินหมายเลข 210 ทั้งสองฝั่งทาง มีถนนเชื่อมระหว่างหมู่บ้าน เป็นถนนลาดยาง และถนนคอนกรีตเสริมเหล็ก ถนนในหมู่บ้านเป็นถนนคอนกรีตเสริมเหล็กทุกหมู่บ้าน การสัญจรไปมามีความสะดวกรวดเร็ว แต่มีบางแห่งถนนชำรุดทรุดโทรม แยกเป็นหลุมเป็นบ่อ ซึ่งยังมีความจำเป็นต้องพัฒนาอีกต่อไป ส่วนใหญ่ใช้รถยนต์ส่วนตัว และรถมอเตอร์ไซค์

### 5.2 การไฟฟ้า

ตำบลนิคมสงเคราะห์ได้รับการบริการไฟฟ้าจากการไฟฟ้าส่วนภูมิภาคสาขาอำเภอเมืองอุดรธานี มีไฟฟ้าอย่างทั่วถึงทุกหมู่บ้านทุกหลังคาเรือน ไฟฟ้าเพื่อการเกษตรยังไม่ทั่วถึงซึ่งกำลังพัฒนาและขยายเขตให้ทั่วถึง ไฟส่องสว่างยังไม่เพียงพอ ยังไม่ทั่วถึง

### 5.3 การประปา

การประปาในเขตพื้นที่องค์การบริหารส่วนตำบลนิคมสงเคราะห์ ได้รับการบริการจากประปาส่วนภูมิภาค บางหมู่บ้าน และระบบประปาจากองค์การบริหารส่วนตำบลนิคม ซึ่งมีทั้งระบบประปาผิวดินได้แก่ระบบประปาจากหนองแองและหนองขุ่น และระบบประปาใต้ดิน

### 5.4 โทรศัพท์

ในเขตพื้นที่ขององค์การบริหารส่วนตำบลนิคมสงเคราะห์ รับบริการจากองค์การโทรศัพท์ และโทรศัพท์เคลื่อนที่ทั่วไป คราวเรือนที่มีโทรศัพท์บ้านหรือโทรศัพท์เคลื่อนที่ คิดเป็นร้อยละ 100

### 5.5 ไปรษณีย์/การสื่อสาร/การขนส่งวัสดุภัณฑ์

- ในเขตพื้นที่ขององค์การบริหารส่วนตำบลนิคมสงเคราะห์ รับบริการไปรษณีย์จากไปรษณีย์อุดรธานี

- คริวเรือที่มีโทรทัศน์หรือวิทยุใช้ ร้อยละ 100
- คริวเรือที่มีคอมพิวเตอร์ ร้อยละ 25.4
- หอกระจายข่าว/เสียงตามสายจำนวน 11 แห่ง

## 6. ระบบเศรษฐกิจ

### 6.1 การเกษตร

ประชาชนในเขตพื้นที่ตำบลนิคมสงเคราะห์ส่วนใหญ่ประกอบอาชีพทำนา รองลงมาคือทำสวน และทำไร่ ประมาณ 70 % ประกอบอาชีพทำนาอีก 30% ทำสวน ,ทำไร่

### 6.2 การปศุสัตว์

การปศุสัตว์ในเขตพื้นที่ตำบลนิคมสงเคราะห์ การเลี้ยงสัตว์ส่วนใหญ่ประมาณ ร้อยละ 80 เลี้ยงไว้บริโภคในครัวเรือน เหลือจากบริโภคจึงจำหน่ายในท้องถิ่น การเลี้ยงเพื่อขายจะมีบ้างเช่นเลี้ยงโค กระบือ สุกร ไก่ ปลา และ กบ

### 6.3 การพาณิชย์/กลุ่มอาชีพ

#### ผลิตภัณฑ์และกลุ่มอาชีพ ได้แก่

หมู่	ที่	ชื่อกลุ่มอาชีพ	จำนวนสมาชิก (คน)	ชื่อประธานกลุ่ม	งบประมาณสนับสนุน		ผลการจดทะเบียนวิสาหกิจชุมชน	หมายเหตุ
					เงินอุดหนุนจาก อบต.(บาท)	เงินกู้ตามโครงการเศรษฐกิจชุมชน (บาท)		
1	1	กลุ่มเลี้ยงวัว	9	นางละเอียด ป็องนุ	-	50,000		ปล่อยกู้ปี 61
	2	กลุ่มโรงสีข้าวชุมชนบ้านปากดง	35	นายประยูร เครือกลางรงค์	20,000	-	/	งบอุดหนุนปี 51
	3	กลุ่มโรงน้ำดื่มรวมใจปากดง	35	นายเวียงชัย วุฒิอุทัย	-	-	/	ข้อมูลจากเกษตรอำเภอ
2	4	กลุ่มแม่บ้านเกษตรกรกรบ้านหนองขุ่น	25	นางอำคา ทองดี 61 ม.2 โทร.062342664	40,000	-	/	งบอุดหนุนปี 49 ฝึกอบรมอาชีพปี 53
	5	กลุ่มเกษตร	11	นางศิริวรรณ นันทะพันธ์	-	33,300	-	ปล่อยกู้ปี 61
	6	กลุ่มแปรรูปอาหาร	12	นายขงยุทธ คนหาญ	-	33,300	-	ปล่อยกู้ปี 61
	7	กลุ่มอาชีพเลี้ยงสุกร	14	นายสังวาล สมสายผล	-	33,400	-	ปล่อยกู้ปี 61
3	8	กลุ่มอนุรักษ์สมุนไพรนาแอง	42	นายพินิจ ไกรคุ้ม 69 ม.3	40,000	-	/	จากนิคมสร้างตนเองเชิงพิณปี 2556
	9	ศูนย์ข้าวชุมชนตำบลนิคมสงเคราะห์	82	นายจอม แก้วสีดา 37 ม.3 โทร.072-172711	20,000 60,000 50,000	-	/	งบอุดหนุนปี 51 งบอุดหนุนปี 56 งบอุดหนุนปี 56

หมู่	ที่	ชื่อกลุ่มอาชีพ	จำนวนสมาชิก (คน)	ชื่อประธานกลุ่ม	งบประมาณสนับสนุน		ผลการจัดทะเบียน วิสาหกิจชุมชน	หมายเหตุ
					เงินอุดหนุน จาก อบต. (บาท)	เงินกู้ตามโครงการ เศรษฐกิจชุมชน (บาท)		
3	10	กลุ่มอนุรักษ์สมุนไพรนาแอง	42	นายพินิจ ไกรคุ้ม	-	-	/	
4	11	กลุ่มเลี้ยงวัว	13	นายสมนึก เชียงคนไทย	-	80,000		ปล่อยกู้ปี 44
	12	กลุ่มเข็มเพชรผ้าไทย	16	นางเข็มเพชร อินทร	-	-	/	
	13	กลุ่มสมุนไพรแม่วานิช	12	นางวานิช สีลาสิทธิ์	-	-	/	
	14	กลุ่มพลังปัญญาเพื่อการพึ่งพา ตนเอง	12	210 ม.4 โทร.086-2348881	-	-	/	ข้อมูลจาก เกษตรกรอำเภอ
5	15	กลุ่มปลูกเห็ด	12	183 ม.5 โทร.084-9346770	-	-	/	ข้อมูลจาก เกษตรกรอำเภอ
	16	กลุ่มไก่อ่างโนนบุญมี	12	32 ม.5 โทร.086-8509329	-	-	/	ข้อมูลจาก เกษตรกรอำเภอ
6	17	กลุ่มเลี้ยงไก่พื้นบ้าน	59	นายอุทัย แสงสี	-	100,000		ปล่อยกู้ปี 44
	18	กลุ่มแปรรูปเปลือกกหนองหลัก	22	นายจินตนา เชิดชู	50,000	-	/	งบอุดหนุนปี 63
	19	วิสาหกิจชุมชนแปรรูปจากกล้วย นิคมสงเคราะห์	80	นางวรางคณา นามพิลา 89 ม.7 โทร.061-2589267	100,000	-	/	OTOP 4 ดาว งบอุดหนุนปี49
	20	กลุ่มปลูกมะเขือเขียว	14	นายชัยมงคล รักสุทธิ	-	20,000		ปล่อยกู้ปี 61
	21	กลุ่มอาชีพปลูกผัก	9	นางสมศรี ศุภสร	-	20,000		ปล่อยกู้ปี 61



หมู่	ที่	ชื่อกลุ่มอาชีพ	จำนวนสมาชิก (คน)	ชื่อประธานกลุ่ม	งบประมาณสนับสนุน		ผลการจัด ทะเบียน วิสาหกิจ ชุมชน	หมายเหตุ
					เงินอุดหนุน จาก อบต. (บาท)	เงินกู้ตามโครงการ เศรษฐกิจชุมชน (บาท)		
7	22	กลุ่มปลูกหอม	6	นางรุ่งนภา บุญศิลป์	-	20,000		ปล่อยกู้ปี 61
	23	กลุ่มร้านค้ากองทุน	8	นายเฉลิมชัย รักสุทธิ	-	20,000		ปล่อยกู้ปี 61
	24	กลุ่มตัดเย็บกระเป๋าบ้าน โนนสง่า	12	นายสุวัฒน์ ทองคำ 23/1 ม.7 โทร.083-6791422 โทร.082-1210532	-	-	/	มพช.กระเป๋า หนังเทียม
	25	กลุ่มน้ำข้าวกล้องงอก	12	431/25 ม.7 โทร.083-3383105	-	-	/	ข้อมูลจาก เกษตรอำเภอ
	26	โนนสง่าพัฒนา	12	107 ม.7 โทร.098-1200535	-	-	/	ข้อมูลจาก เกษตรอำเภอ
	27	ฟาร์มผักอินทรีย์อุดรธานี	12	54 ม.7 โทร.087-4538070	-	-	/	ข้อมูลจาก เกษตรอำเภอ
	28	เทพขุภาพรฟาร์ม	12	299 ม.7	-	-	/	ข้อมูลจาก เกษตรอำเภอ
8	29	กลุ่มอาชีพทอเสื่อกก	9	นางดวงใจ ภูมิ่งศรี	-	40,000		ปล่อยกู้ปี 61
	30	กลุ่มอาชีพทำดอกไม้จันทน์	8	นางศุภาพิชญ์ ภูสารี	-	30,000		ปล่อยกู้ปี 61
	31	กลุ่มเลี้ยงปลา	9	นายหงส์ หน่ายโย	-	30,000		ปล่อยกู้ปี 61

หมู่	ที่	ชื่อกลุ่มอาชีพ	จำนวนสมาชิก (คน)	ชื่อประธานกลุ่ม	งบประมาณสนับสนุน		ผลการจัด ทะเบียน วิสาหกิจ ชุมชน	หมายเหตุ
					เงินอุดหนุน จาก อบต. (บาท)	เงินกู้ตามโครงการ เศรษฐกิจชุมชน (บาท)		
9	32	กลุ่มเลี้ยงวัว	10	น.ส.วราวัลย์ สุทธิพงษ์	-	100,000		ปล่อยกู้ปี 61
	33	กลุ่มทำขนมทองม้วน	12	นางสาย ศรีปัตติวงศ์ 208 ม.9 โทร.042-201042	25,000	-	/	งบบุคหนุนปี 52
11	34	กลุ่มแม่กองมีผ้าไทย	15	นางกองมี พรหมมาสิม 37/1 ม.11 โทร.089-9402629	50,000	-	/	งบบุคหนุนปี 62
	35	กลุ่มโรงสีข้าวชุมชนบ้านศรีชมชื่น	15	นายบุญเลิศ ปากดีหวาน	-	-	/	
	36	กลุ่มเลี้ยงหมู	7	นายนาวา วรรณศิริ	-	100,000		ปล่อยกู้ปี 64
12	37	กลุ่มเลี้ยงวัว	10	นางจันทร์เพ็ญ ชัยยศ	-	50,000	/	ปล่อยกู้ปี 61
	38	กลุ่มขนมไทยโบราณ	10	นางหนูรัก ศรีพรหม 314 ม.12 โทร.093-0595504	-	-	/	ข้อมูลจากเกษตร อำเภอ

## 7. เศรษฐกิจพอเพียงท้องถิ่น(ด้านการเกษตรและแหล่งน้ำ)

### 7.1 ข้อมูลพื้นฐานของหมู่บ้านหรือชุมชน

เขตพื้นที่ตำบลนิคมสงเคราะห์ ส่วนใหญ่ประกอบอาชีพทำนา ซึ่งทำนาปีละ 1 ครั้ง อาศัยน้ำเพื่อการเกษตรตามฤดูกาล นอกจากนี้ยังมีอาชีพทำสวนผักหลังจากฤดูเก็บเกี่ยว ทำการเกษตรแบบเศรษฐกิจพอเพียงเป็นบางส่วน

### 7.2 ข้อมูลด้านการเกษตร

ประเภทของการทำการเกษตร		จำนวน	ผลผลิตเฉลี่ย(กก/ไร่)	ต้นทุนการผลิต (บาท/ไร่)	ราคาขายโดย เฉลี่ย(บาท/ไร่)	
ทำนา	ในเขตชลประทาน	56 ครัวเรือน	450	2,500	6,750	
		392 ไร่				
	นอกเขตชลประทาน1ครั้ง/ปี	494 ครัวเรือน	450	2,500	6,750	
		7,182 ไร่				
ทำสวน	ไม้	2 ครัวเรือน	100	2,500	12,000	
		11 ไร่				
	พืชผัก	72 ครัวเรือน	200	1,000	2,000	
		114 ไร่				
	ยาง	8 ครัวเรือน	35	2,700	4,900	
		243 ไร่				
	มะม่วง	1 ครัวเรือน	20	200	1,000	
		4 ไร่				
	ทำไร่	ไร่อ้อย	53 ครัวเรือน	18,000	7,000	16,200
			592 ไร่			
ไร่มันสำปะหลัง		76 ครัวเรือน	4,000	2,300	8,000	
		659 ไร่				

### 7.3 ข้อมูลด้านแหล่งน้ำทางการเกษตร

แหล่งน้ำเพื่อการเกษตรในเขตพื้นที่ตำบลนิคมสงเคราะห์ส่วนใหญ่จะอาศัยน้ำตามฤดูกาล นอกเหนือจากฤดูฝนบางพื้นที่จะมีน้ำจากฝาย ลำคลอง ห้วย ซึ่งเก็บน้ำไม่ได้ตลอดทั้งปี คลองชลประทานจะผ่านเฉพาะบ้านศรีชมชื่นและบ้านนาเอง จึงทำให้ขาดน้ำเพื่อการเกษตร

## 7.4 ข้อมูลด้านแหล่งน้ำกิน น้ำใช้(หรือน้ำเพื่ออุปโภคบริโภค)

### ข้อมูลด้านแหล่งน้ำเพื่ออุปโภค/บริโภคและการเกษตร

- (1) แหล่งน้ำเพื่อการอุปโภค ส่วนใหญ่ใช้น้ำประปาหมู่บ้าน น้ำใต้ดิน
- (2) แหล่งน้ำเพื่อการบริโภค ส่วนใหญ่บริโภคน้ำฝนและน้ำบรรจุขวด
- (3) แหล่งน้ำเพื่อการเกษตร 8 แห่ง ได้แก่ 1. หนองขุน 2. หนองเอง 3. และลำห้วยต่างๆ

## 8. ศาสนา ประเพณี วัฒนธรรม

### 8.1 การนับถือศาสนา

ประชาชนตำบลนิคมสงเคราะห์ร้อยละ 99 นับถือศาสนาพุทธ และศาสนาอื่นๆ ได้แก่ คริสต์ อิสลาม

### 8.2 ประเพณีและงานประจำปี

ประชาชนตำบลนิคมสงเคราะห์ มีขนบธรรมเนียมประเพณีเช่นเดียวกับหมู่บ้านอื่นๆในพื้นที่ภาคอีสาน เช่น ประเพณีสู่ขวัญบายศรี เป็นประเพณีมาแต่โบราณ คือ เมื่อมีผู้ใหญ่มาเยี่ยมเยือนหรือจากไปจะต้องมีการ สู่ขวัญบายศรีให้ฝ่ายผู้ข้อมือ และของฝากอื่น ๆ ถือว่าเป็นสิริมงคลเพื่อความอยู่เย็นเป็นสุข นอกจากนั้นแล้วยังมีประเพณี ทำบุญต่าง ๆ เช่น “อิตสิบสองคลองสิบสี่” ประเพณีของอีสาน มีดังนี้

อิตที่ 1 บุญเข้ากรรม คือ บุญที่ทำขึ้นในเดือนอ้าย พิธีบุญนี้จะเกี่ยวกับพระสงฆ์โดยตรง

อิตที่ 2 บุญคูณลาน (บุญเดือนยี่) เป็นบุญที่ทำขึ้นเกี่ยวกับการแสดงออกถึงความเคารพบูชาข้าว

อิตที่ 3 บุญข้าวจี (บุญเดือนสาม) คือ การทำบุญข้าวจีถวายพระสงฆ์เพื่อจะได้านิสงส์

อิตที่ 4 บุญแหสหรือบุญมหาชาติ (บุญเดือนสี่) คือ บุญทำขึ้นเกี่ยวกับเรื่องราวพระเวสสันดร

อิตที่ 5 บุญสงกรานต์ (บุญเดือนห้า) ทำขึ้นในวันที่ 13-14-15 เมษายนเป็นวันขึ้นปีใหม่ของชาวไทย

อิตที่ 6 บุญบั้งไฟ (บุญเดือนหก) ทำขึ้นเพื่อบูชาพญาแถนขอลดบันดาลให้ฝนตกต้องตามฤดูกาล

อิตที่ 7 บุญซำฮะ (บุญเดือนเจ็ด) ทำขึ้นเพื่อบุญเบิกบ้านหว่านกรวดทรายหินให้ชาวบ้านอยู่เย็นเป็นสุข

อิตที่ 8 บุญเข้าพรรษา (ทำในวันเพ็ญเดือนแปด) มีวัตถุประสงค์ให้พระอยู่ประจำวัดและศึกษาธรรม

อิตที่ 9 บุญข้าวประดับดิน (ทำในวันแรมสิบสี่ค่ำเดือนเก้า) เป็นบุญอุทิศส่วนกุศลให้ผู้ตายหรือเปรตไป

อิตที่ 10 บุญข้าวสาก (ทำในวันเพ็ญเดือนสิบ) เป็นบุญอุทิศส่วนกุศลให้ผู้ตายหรือเปรต ผี ต่าง ๆ

อิตที่ 11 บุญออกพรรษา (ทำในวันเพ็ญเดือนสิบเอ็ด) พระพุทธเจ้ามีพุทธานุญาตให้ภิกษุออกจาริกได้

อิตที่ 12 บุญกฐิน(ทำในช่วงระหว่าง แรม 1 ค่ำเดือนสิบเอ็ด ถึงวันเพ็ญเดือนสิบสอง เป็นบุญที่

ชาวพุทธนำผ้าสบงจีวร หรือเครื่องนุ่งห่มไปถวายพระเพื่ออานิสงส์

### 8.3 ภูมิปัญญาท้องถิ่น ภาษาถิ่น

ภูมิปัญญาท้องถิ่น ได้แก่ งานจักสานเครื่องใช้ในการดำรงชีวิตต่างๆ เช่น หวด กระติบใส่ข้าว ตะกร้า ลอบ ไช ยางใส่ปลา ข้อง การทอผ้าใช้เองและการทอเสื่อกก

### 8.4 สินค้าพื้นเมืองและของที่ระลึก

สินค้าพื้นเมืองและของที่ระลึก ได้แก่ ผ้าขาวม้า ผ้าทอมือ ผ้ามัดหมี่

## 9. ทรัพยากรธรรมชาติ

### 9.1 น้ำ

แหล่งน้ำธรรมชาติได้แก่

- หนองขุน บ้านหนองหลัก
- หนองแอง บ้านนาแอง
- หนองปู่ตา บ้านหนองขุน
- สระน้ำ ลำห้วย

## ส่วนที่ 2 ยุทธศาสตร์องค์กรปกครองส่วนท้องถิ่น

### 1. ความสัมพันธ์ระหว่างแผนพัฒนาระดับมหภาค

#### 1.1 แผนยุทธศาสตร์ชาติ 20 ปี

ความสัมพันธ์ระหว่างแผนยุทธศาสตร์ชาติ เพื่อขับเคลื่อนการพัฒนาประเทศไปสู่ความมั่นคง มั่งคั่ง และยั่งยืน โดยแผนยุทธศาสตร์ชาติ 20 ปี ของประเทศไทยกำลังอยู่ระหว่างการเสนอร่างกรอบยุทธศาสตร์ชาติ ต่อที่ประชุมคณะกรรมการจัดทำยุทธศาสตร์ชาติ ซึ่งขณะนี้อยู่ระหว่างการดำเนินการปรับปรุงร่างกรอบยุทธศาสตร์ชาติตามมติที่ประชุม คณะกรรมการจัดทำร่างยุทธศาสตร์ชาติ โดยร่างกรอบยุทธศาสตร์ชาติ 20 ปี (พ.ศ.2560–2579) สรุปย่อได้ดังนี้

#### 1) ความเป็นมา

คณะรัฐมนตรีได้มีมติเมื่อวันที่ 30 มิถุนายน 2558 เห็นชอบให้มีการจัดตั้งคณะกรรมการจัดทำยุทธศาสตร์ชาติ มีอำนาจหน้าที่ในการจัดทำร่างยุทธศาสตร์ชาติระยะ 20 ปี เพื่อใช้ในการขับเคลื่อนการพัฒนาประเทศสู่ความมั่นคง มั่งคั่งและยั่งยืน และให้เสนอร่างยุทธศาสตร์ชาติระยะ 20 ปี ให้คณะรัฐมนตรีพิจารณาให้ความเห็นชอบเพื่อใช้เป็น กรอบในการดำเนินงานในระยะที่ 2 ของรัฐบาล(ปี 2558-2559) และกรอบการปฏิรูปในระยะที่ 3 (ปี2560 เป็นต้นไป) คณะกรรมการจัดทำยุทธศาสตร์ชาติได้แต่งตั้งคณะกรรมการ 2 คณะ ได้แก่ (1) คณะอนุกรรมการจัดทำยุทธศาสตร์และกรอบการปฏิรูป เพื่อจัดทำร่างกรอบยุทธศาสตร์ชาติระยะ 20 ปี และ (2) คณะอนุกรรมการจัดทำแผนปฏิบัติการ ตามแนวทางการปฏิรูปประเทศเพื่อจัดทำร่างแผนปฏิบัติการตามแนวทางการปฏิรูปประเทศ (Roadmap)ภายใต้ยุทธศาสตร์ชาติระยะ 20 ปี

การกำหนดให้มี “ยุทธศาสตร์ชาติ” เพื่อเป็นยุทธศาสตร์ในการพัฒนาประเทศในระยะยาว พร้อมกับการปฏิรูปและการพัฒนาระบบและกลไกการบริหารราชการแผ่นดินในการขับเคลื่อนยุทธศาสตร์ให้สามารถ ไปสู่การปฏิบัติ อย่างจริงจังจะช่วยยกระดับคุณภาพของประเทศไทย ในทุกภาคส่วนและนานาประเทศไทย ให้หลุดพ้นหรือบรรเทาความรุนแรงของสภาพปัญหาที่เกิดขึ้นในปัจจุบัน ทั้งปัญหาทางเศรษฐกิจ ปัญหาความเหลื่อมล้ำ ปัญหาการทุจริต คอร์รัปชัน และปัญหาความขัดแย้งในสังคม รวมถึงสามารถรับมือกับภัยคุกคามและบริหารจัดการกับความเสี่ยงที่จะเกิดขึ้นในอนาคต และสามารถเปลี่ยนผ่านประเทศไทยไปพร้อม ๆ กับการเปลี่ยนแปลงภูมิทัศน์ใหม่ของโลกได้ซึ่งจะทำให้ประเทศไทยยังคงรักษาบทบาทสำคัญในเวทีโลก สามารถดำรงรักษาความเป็นชาติที่มีความมั่นคงทางเศรษฐกิจ สังคมและวัฒนธรรม และคนไทยในประเทศมีความอยู่ดีมีสุขอย่างถ้วนหน้ากันสาระสำคัญของยุทธศาสตร์ชาติ ซึ่งคณะกรรมการจัดทำยุทธศาสตร์ชาติกำลังดำเนินการยกร่างอยู่ในขณะนี้นี้จะประกอบด้วยวิสัยทัศน์และเป้าหมายของชาติที่คนไทยทุกคนต้องการบรรลุร่วมกันรวมทั้งนโยบายแห่งชาติและมาตรการเฉพาะ ซึ่งเป็นแนวทาง ทิศทางและวิธีการที่ทุกองค์กรและคนไทยทุกคนต้องมุ่งดำเนินการไปพร้อมกันอย่างประสานสอดคล้อง เพื่อให้บรรลุซึ่งสิ่งที่คนไทยทุกคนต้องการ คือ ประเทศไทยมั่นคง มั่งคั่งและยั่งยืน ในทุกสาขาของกำลังอำนาจแห่งชาติ อันได้แก่ การเมืองภายในประเทศ การเมืองต่างประเทศเศรษฐกิจ สังคมจิตวิทยา การทหาร วิทยาศาสตร์และเทคโนโลยีการพลังงาน ทรัพยากรธรรมชาติและสิ่งแวดล้อม และเทคโนโลยีสารสนเทศและการสื่อสาร

## 2) วิสัยทัศน์

“ประเทศมีความมั่นคง มั่งคั่ง ยั่งยืน เป็นประเทศพัฒนาแล้ว ด้วยการพัฒนา ตามปรัชญาเศรษฐกิจพอเพียง”

## 3) แผนยุทธศาสตร์ชาติ 20 ปี

ในการที่จะบรรลุวิสัยทัศน์และทำให้ประเทศไทยพัฒนาไปสู่อนาคตที่พึงประสงค์นั้น จำเป็นจะต้องมีการวางแผนและกำหนดยุทธศาสตร์การพัฒนาในระยะยาว และกำหนดแนวทางการพัฒนาของทุกภาคส่วนให้ขับเคลื่อนไปในทิศทางเดียวกัน ดังนั้น จึงจำเป็นต้องกำหนดยุทธศาสตร์ชาติในระยะยาว เพื่อถ่ายทอดแนวทางการพัฒนาสู่การปฏิบัติในแต่ละช่วงเวลาอย่างต่อเนื่องและมีการบูรณาการ และสร้างความเข้าใจถึงอนาคตของประเทศไทยร่วมกัน และเกิดการรวมพลังของทุกภาคส่วนในสังคมทั้งประชาชน เอกชนประชาสังคมในการขับเคลื่อนการพัฒนาเพื่อการสร้างและรักษาไว้ซึ่งผลประโยชน์แห่งชาติและบรรลุวิสัยทัศน์ “ประเทศไทยมีความมั่นคง มั่งคั่ง ยั่งยืน เป็นประเทศพัฒนาแล้ว ด้วยการพัฒนา ตามหลักปรัชญาของเศรษฐกิจพอเพียง ” หรือคติพจน์ประจำชาติ “มั่นคง มั่งคั่ง ยั่งยืน” เพื่อให้ประเทศมีขีดความสามารถในการแข่งขัน มีรายได้สูงอยู่ในกลุ่มประเทศพัฒนาแล้ว คนไทยมีความสุข อยู่ดี กินดี สังคมมีความมั่นคง เสมอภาคและเป็นธรรม ซึ่งยุทธศาสตร์ชาติที่จะใช้เป็นกรอบแนวทางการพัฒนาในระยะ 20 ปี ดังนี้

### 1. ยุทธศาสตร์ที่ 1 ด้านความมั่นคง

(1) เสริมสร้างความมั่นคงของสถาบันหลักและการปกครองระบอบประชาธิปไตยอันมีพระมหากษัตริย์ทรงเป็นประมุข

(2) ปฏิรูปกลไกการบริหารประเทศและพัฒนาความมั่นคงทางการเมือง ขจัดคอร์รัปชัน สร้างความเชื่อมั่นใน กระบวนการยุติธรรม

(3) การรักษาความมั่นคงภายในและความสงบเรียบร้อยภายใน ตลอดจนการบริหารจัดการความมั่นคงชายแดนและชายฝั่งทะเล

(4) การพัฒนาระบบ กลไก มาตรการและความร่วมมือระหว่างประเทศทุกระดับ และรักษาคุณภาพความ สัมพันธ์กับประเทศมหาอำนาจ เพื่อป้องกันและแก้ไขปัญหาความมั่นคงรูปแบบใหม่ (5) การ

พัฒนาเสริมสร้างศักยภาพการผนึกกำลังป้องกันประเทศ การรักษาความสงบเรียบร้อยภายในประเทศ สร้างความร่วมมือกับประเทศเพื่อนบ้านและมิตรประเทศ

(6) การพัฒนาระบบการเตรียมพร้อมแห่งชาติและระบบบริหารจัดการภัยพิบัติ รักษาความมั่นคงของฐานทรัพยากรธรรมชาติสิ่งแวดล้อม

(7) การปรับกระบวนการการทำงานของกลไกที่เกี่ยวข้องจากแนวดิ่งสู่แนวนอนมากขึ้น

### 2. ยุทธศาสตร์ที่ 2 ด้านการสร้างความสามารถในการแข่งขัน

(1) การพัฒนาสมรรถนะทางเศรษฐกิจ ส่งเสริมการค้าการลงทุน พัฒนาสู่ชาติการค้า

(2) การพัฒนาภาคการผลิตและบริการ เสริมสร้างฐานการผลิตเข้มแข็งยั่งยืน และส่งเสริมเกษตรกรรายย่อยสู่เกษตรยั่งยืนเป็นมิตรกับสิ่งแวดล้อม

(3) การพัฒนาการพัฒนาผู้ประกอบการและเศรษฐกิจชุมชน พัฒนาทักษะผู้ประกอบการ ยกกระดับผลิตภาพแรงงานและพัฒนา SMEs ผู้สากล

(4) การพัฒนาพื้นที่เศรษฐกิจพิเศษและเมือง พัฒนาเขตเศรษฐกิจพิเศษ ชายแดน และพัฒนาระบบเมืองศูนย์กลางความเจริญ

(5) การลงทุนพัฒนาโครงสร้างพื้นฐาน ด้านการขนส่ง ความมั่นคงและพลังงาน ระบบเทคโนโลยีสารสนเทศ และการวิจัย และพัฒนา

(6) การเชื่อมโยงกับภูมิภาคและเศรษฐกิจโลก สร้างความเป็นหุ้นส่วน การพัฒนากับนานาชาติ ส่งเสริม ให้ไทยเป็นฐานของการประกอบ ธุรกิจ ฯลฯ

### 3. ยุทธศาสตร์ที่ 3 ด้านการพัฒนาและเสริมสร้างศักยภาพคน

(1) พัฒนาศักยภาพคนตลอดช่วงชีวิต

(2) การยกระดับการศึกษาและการเรียนรู้ให้มีคุณภาพเท่าเทียมและทั่วถึง

(3) ปลูกฝังระเบียบวินัย คุณธรรม จริยธรรม ค่านิยมที่พึงประสงค์

(4) การสร้างเสริมให้คนมีสุขภาวะที่ดี

(5) การสร้างความอยู่ดีมีสุขของครอบครัวไทย

### 4. ยุทธศาสตร์ที่ 4 ด้านการสร้างโอกาสความเสมอภาคและเท่าเทียมกันทางสังคม

(1) สร้างความมั่นคงและการลดความเหลื่อมล้ำทางเศรษฐกิจและสังคม

(2) พัฒนาระบบบริการและระบบบริหารจัดการสุขภาพ

(3) มีสภาพแวดล้อมและนวัตกรรมที่เอื้อต่อการดำรงชีวิตในสังคมสูงวัย

(4) สร้างความเข้มแข็งของสถาบันทางสังคม ทุนทางวัฒนธรรมและ ความเข้มแข็งของชุมชน

(5) พัฒนาการสื่อสารมวลชนให้เป็นกลไกในการสนับสนุนการพัฒนา

### 5. ยุทธศาสตร์ที่ 5 ด้านการสร้างการเติบโตบนคุณภาพชีวิตที่เป็นมิตรกับสิ่งแวดล้อม

(1) จัดระบบอนุรักษ์ฟื้นฟูและป้องกันการทำลาย ทรัพยากรธรรมชาติ

(2) วางระบบบริหารจัดการน้ำให้มีประสิทธิภาพทั้ง 25 ลุ่มน้ำ เน้นการปรับระบบการบริหารจัดการอุทกภัย อย่างบูรณาการ

(3) การพัฒนาและใช้พลังงานที่เป็นมิตรกับสิ่งแวดล้อม

(4) การพัฒนาเมืองอุตสาหกรรมเชิงนิเวศและเมืองที่เป็นมิตรกับสิ่งแวดล้อม

(5) การร่วมลดปัญหาโลกร้อนและปรับตัวให้พร้อมกับการเปลี่ยนแปลงสภาพภูมิอากาศ

(6) การใช้เครื่องมือทางเศรษฐศาสตร์และนโยบายการคลัง เพื่อสิ่งแวดล้อม



## 6. ยุทธศาสตร์ที่ 6 ด้านการปรับสมดุลและพัฒนา ระบบการบริหารจัดการภาครัฐ

- (1) การปรับปรุงโครงสร้าง บทบาท ภารกิจของหน่วยงาน ภาครัฐ ให้มีขนาดที่เหมาะสม
- (2) การวางระบบบริหารราชการแบบบูรณาการ
- (3) การพัฒนาระบบบริหารจัดการกำลังคนและพัฒนาบุคลากรภาครัฐ
- (4) การต่อต้านการทุจริตและประพฤติมิชอบ
- (5) การปรับปรุงกฎหมายและระเบียบต่าง ๆ
- (6) ให้ทันสมัย เป็นธรรมและเป็นสากล
- (7) พัฒนาระบบการให้บริการประชาชนของหน่วยงานภาครัฐ
- (8) ปรับปรุงการบริหารจัดการรายได้และรายจ่ายของภาครัฐ

### 1.2 แผนพัฒนาเศรษฐกิจและสังคมแห่งชาติ ฉบับที่ 13 (พ.ศ.2566-2570)

ขับเคลื่อน ติดตาม ตรวจสอบ และประเมินผลแผนพัฒนาเศรษฐกิจและสังคมแห่งชาติ ฉบับที่ 13 (พ.ศ. 2566-2570) หลักการและแนวคิด การจัดทำ (ร่าง) แผนพัฒนาฯ ฉบับที่ 13 อยู่บนพื้นฐานของแนวคิดที่สำคัญ 44 ประการ ได้แก่

1. หลักปรัชญาเศรษฐกิจพอเพียง โดยยึดหลักพอประมาณและมีเหตุผล ด้วยการกำหนดทิศทางพัฒนา ให้สอดคล้องกับศักยภาพของพื้นที่ ควบคู่กับการสร้างภูมิคุ้มกันที่ดี โดยปรับเปลี่ยนองคาพยพในมิติต่างๆ ให้เท่าทัน กับพลวัตของโลก
2. แนวคิด Resilience โดยมุ่งเน้นการลดความเปราะบางต่อการเปลี่ยนแปลงทั้งภายนอกและภายในประเทศ การสร้างความพร้อมในการรับมือและปรับตัวให้อยู่รอดได้ในสภาวะวิกฤติ และการพลิกวิกฤติให้เป็น โอกาสเพื่อสร้างการเติบโตที่มีคุณภาพและยั่งยืน
3. เป้าหมายการพัฒนาอย่างยั่งยืนของสหประชาชาติ โดยมุ่งเสริมสร้างคุณภาพชีวิตที่ดีให้กับประชาชนทุกกลุ่ม ละส่งต่อทรัพยากรธรรมชาติและสิ่งแวดล้อมที่ดีไปยังคนรุ่นต่อไป และ
4. โมเดลเศรษฐกิจ BCG โดยอาศัยความหลากหลายทางชีวภาพและวัฒนธรรม และองค์ความรู้ด้านวิทยาศาสตร์ เทคโนโลยีและนวัตกรรมในการสร้างความเจริญเติบโตทางเศรษฐกิจอย่างยั่งยืน

การจัดทำแผนพัฒนาฯ ฉบับที่ 13 ยังได้คำนึงถึงเงื่อนไขวัตถุประสงค์และเป้าหมาย แผนพัฒนาฯ ฉบับที่ 13 มี วัตถุประสงค์เพื่อพลิกโฉมประเทศไทยสู่ “สังคมก้าวหน้า เศรษฐกิจสร้างมูลค่าอย่างยั่งยืน” โดยมีเป้าหมายหลักที่ต้องการบรรลุ 5 ประการ ประกอบด้วย

1. การปรับโครงสร้างการผลิตสู่เศรษฐกิจฐานนวัตกรรม โดยยกระดับขีดความสามารถในการแข่งขันของภาคการผลิตและบริการสำคัญ ให้สามารถตอบโจทย์พัฒนาการของเทคโนโลยีและสังคมยุคใหม่และเป็นมิตรต่อสิ่งแวดล้อม
2. การพัฒนาคนสำหรับโลกยุคใหม่ โดยพัฒนาให้คนไทยมีทักษะและคุณลักษณะที่เหมาะสมกับโลกยุคใหม่ เตรียมพร้อมกำลังคนที่มีคุณภาพสอดคล้องกับความต้องการของตลาดแรงงาน รวมทั้งพัฒนาหลักประกันและความคุ้มครองทางสังคมเพื่อส่งเสริมความมั่นคงในชีวิต
3. การมุ่งสู่สังคมแห่งโอกาสและความเป็นธรรม โดยลดความเหลื่อมล้ำทั้งในเชิงรายได้ ความมั่งคั่ง และโอกาสในการแข่งขันของภาคธุรกิจ สนับสนุนช่วยเหลือกลุ่มเปราะบางและผู้ด้อยโอกาสให้มีโอกาสในการเลื่อนชั้นทางเศรษฐกิจและสังคม
4. การเปลี่ยนผ่านสู่ความยั่งยืน โดยปรับปรุงการใช้ทรัพยากรธรรมชาติในการผลิตและบริการให้มีประสิทธิภาพและสอดคล้องกับขีดความสามารถในการรองรับของระบบนิเวศ แก้ไขปัญหามลพิษสำคัญด้วยวิธีการที่ยั่งยืน มุ่งสู่การปล่อยก๊าซเรือนกระจกสุทธิเป็นศูนย์ในระยะยาว
5. การเสริมสร้างความสามารถของประเทศในการรับมือกับความเสี่ยงและการเปลี่ยนแปลงภายใต้บริบทโลกใหม่ โดยการสร้างความพร้อมในการรับมือและแสวงหาโอกาสจากกระแสการเปลี่ยนแปลงของโลก พัฒนาโครงสร้างพื้นฐานและกลไกตลาดสถาบันที่เอื้อต่อการเปลี่ยนผ่านสู่ดิจิทัล รวมทั้งปรับปรุงโครงสร้างและระบบการบริหารงานของภาครัฐให้สามารถตอบสนองต่อการเปลี่ยนแปลงของบริบททางเศรษฐกิจ สังคม และเทคโนโลยี

โดยตัวชี้วัดและค่าเป้าหมายที่ใช้ในการวัดผลสัมฤทธิ์ของการพัฒนาตามเป้าหมายหลักเมื่อสิ้นสุด แผนฯ มีดังนี้ (1) รายได้ประชาชาติต่อหัวเท่ากับ 8,800 เหรียญสหรัฐ (2) ดัชนีการพัฒนามนุษย์อยู่ที่ 0.820 ซึ่งจัดอยู่ในระดับการพัฒนามนุษย์ระดับสูงมาก (3) ความแตกต่างของความเป็นอยู่ระหว่างกลุ่มประชากรที่มีฐานะทางเศรษฐกิจสูงสุดร้อยละ 10 และต่ำสุดร้อยละ 40 มีค่าต่ำกว่า 5 เท่า (4) ปริมาณการปล่อยก๊าซเรือนกระจก (สาขาพลังงานและขนส่ง/อุตสาหกรรม/การจัดการของเสียลดลงไม่น้อยกว่าร้อยละ 15 จากการปล่อยในกรณีปกติ และ (5) ดัชนีรวมสะท้อนความสามารถในการรับมือกับการเปลี่ยนแปลงมีค่าไม่ต่ำกว่า 100 ซึ่งเป็นผลรวมจาก 4 ตัวชี้วัดย่อย ได้แก่ ขีดความสามารถของการปฏิบัติตามกฎอนามัยระหว่างประเทศและการเตรียมความพร้อมฉุกเฉินด้านสุขภาพ อันดับความเสี่ยงด้านภูมิอากาศ อันดับความสามารถในการแข่งขันผ่านดิจิทัล และอันดับประสิทธิภาพของรัฐบาล

#### หมวดหมายการพัฒนา

โดยทั้ง 13 หมวดหมายการพัฒนา จำแนกออกได้เป็น 4 มิติ ดังนี้

1. มิติภาคการผลิตและบริการเป้าหมาย ประกอบด้วย 6 หมวดหมาย ได้แก่

หมวดหมู่ที่ 1 ไทยเป็นประเทศชั้นนำด้านสินค้าเกษตรและเกษตรแปรรูปมูลค่าสูง

หมวดหมู่ที่ 2 ไทยเป็นจุดหมายของการท่องเที่ยวที่เน้นคุณภาพและความยั่งยืน

หมวดหมู่ที่ 3 ไทยเป็นฐานการผลิตยานยนต์ไฟฟ้าของอาเซียน โดยการขับเคลื่อนการเปลี่ยน อุตสาหกรรมยานยนต์เดิมไปสู่ยานยนต์ไฟฟ้าตลอดทั้งห่วงโซ่อุปทาน

หมวดหมู่ที่ 4 ไทยเป็นศูนย์กลางทางการแพทย์และสุขภาพมูลค่าสูง โดยการสนับสนุนการยกระดับบริการทางการแพทย์บนฐานนวัตกรรมและเทคโนโลยีขั้นสูง และการสร้างมูลค่าทางเศรษฐกิจจากสินค้าและบริการสุขภาพ บนฐานความโดดเด่นของเอกลักษณ์ความเป็นไทย

หมวดหมู่ที่ 5 ไทยเป็นประตูการค้าการลงทุนและยุทธศาสตร์ทางโลจิสติกส์ที่สำคัญของภูมิภาค โดยการพัฒนาความสัมพันธ์ทางการค้าและการลงทุนกับต่างประเทศโดยเฉพาะการผลักดันและเพิ่มเติมกรอกความร่วมมือข้อตกลงเขตการค้าเสรี พัฒนาระบบคมนาคมและโลจิสติกส์ให้เชื่อมโยงไร้รอยต่อตั้งแต่ระดับภูมิภาค

หมวดหมู่ที่ 6 ไทยเป็นศูนย์กลางด้านดิจิทัลและอุตสาหกรรมอิเล็กทรอนิกส์อัจฉริยะของอาเซียน โดยการสร้างความสามารถในการแข่งขันของอุตสาหกรรมดิจิทัลของไทยควบคู่ไปกับการยกระดับอุตสาหกรรมไฟฟ้า และอิเล็กทรอนิกส์ในประเทศให้เป็นฐานการผลิตอุตสาหกรรมอิเล็กทรอนิกส์อัจฉริยะที่สำคัญของโลก

## **2. มิติโอกาสและความเสมอภาคทางเศรษฐกิจและสังคม ประกอบด้วย 3 หมวดหมู่ได้แก่**

หมวดหมู่ที่ 7 ไทยมีวิสาหกิจขนาดกลางและขนาดย่อมที่เข้มแข็งมีศักยภาพสูง และสามารถแข่งขันได้

หมวดหมู่ที่ 8 ไทยเป็นพื้นที่และเมืองอัจฉริยะที่น่าอยู่ ปลอดภัยเติบโตได้อย่างยั่งยืน

หมวดหมู่ที่ 9 ไทยมีความยากจนข้ามรุ่นลดลง และคนไทยทุกคนมีความคุ้มครองทางสังคมที่เพียงพอ

## **3. มิติความยั่งยืนของทรัพยากรธรรมชาติและสิ่งแวดล้อมประกอบด้วย 2 หมวดหมู่ได้แก่**

หมวดหมู่ที่ 10 ไทยมีเศรษฐกิจหมุนเวียนและสังคมคาร์บอนต่ำ โดยการผลักดันการปรับเปลี่ยนรูปแบบของการผลิตและบริการให้เกิดการใช้ซ้ำ นำกลับมาใช้ใหม่ ลดของเสียให้เหลือน้อยที่สุด และลดปริมาณการปล่อยคาร์บอน สนับสนุนให้ชุมชนและเกษตรกรสามารถสร้างรายได้จากแปรรูปขยะและวัสดุเหลือใช้จากการเกษตร

หมวดหมู่ที่ 11 ไทยสามารถลดความเสี่ยงและผลกระทบจากภัยธรรมชาติและ การเปลี่ยนแปลงสภาพภูมิอากาศ โดยการป้องกันและลดผลกระทบจากภัยธรรมชาติและ การเปลี่ยนแปลงสภาพภูมิอากาศ

## **4. มิติปัจจัยผลักดันการพลิกโฉมประเทศ ประกอบด้วย 2 หมวดหมู่**

หมวดหมู่ที่ 12 ไทยมีกำลังคนสมรรถนะสูง มุ่งเรียนรู้อย่างต่อเนื่อง ตอบโจทย์การพัฒนาแห่งอนาคตโดยการยกระดับคุณภาพของทุนมนุษย์ผ่านการสนับสนุนให้คนทุกช่วงวัยได้รับการพัฒนาอย่างเต็มศักยภาพ ทั้งการส่งเสริมพัฒนาการของเด็กปฐมวัย การปรับปรุงระบบการศึกษา การเพิ่มพูนทักษะให้วัยแรงงาน และการพัฒนาผู้สูงอายุให้เป็นพลังของสังคม

หมวดหมู่ที่ 13 ไทยมีภาครัฐที่ทันสมัย มีประสิทธิภาพ และตอบโจทย์ประชาชน โดยการพัฒนาคุณภาพในการให้บริการและการทำงานของภาครัฐ โดยการพัฒนาการให้บริการและการทำงานแบบดิจิทัลอย่างเต็มรูปแบบเปิดให้ภาคส่วนอื่นเข้ามามีส่วนร่วมในการให้บริการของภาครัฐกระจายอำนาจการบริหารจัดการภาครัฐ

กรอบแนวคิดของการขับเคลื่อน ติดตาม ตรวจสอบ และประเมินผลแผนพัฒนาเศรษฐกิจและสังคมแห่งชาติ ฉบับที่ 13 (พ.ศ. 2566-2570) ใช้หลักการของวงจรการบริหารงานคุณภาพ (Plan-Do-Check-Act:PDCA) ซึ่งให้ความสำคัญกับการสร้างกระบวนการทำงานที่เป็นระบบและมีการพัฒนาปรับปรุงอย่างต่อเนื่อง โดยกระบวนการทั้งหมดจะอยู่ภายใต้การกำกับดูแลของคณะกรรมการยุทธศาสตร์ชาติ

1. การขับเคลื่อน (Do) ประกอบด้วย 2 ส่วน ที่ดำเนินงานคู่ขนานกัน ดังนี้
  - 1.1 การขับเคลื่อนแบบบนลงล่าง (Top down) โดยการจัดตั้งคณะกรรมการขับเคลื่อนแผนฯ ที่มืองค์ประกอบครอบคลุมภาคีการพัฒนาทั้งภาครัฐและภาคส่วนที่เกี่ยวข้อง
  - 1.2 การขับเคลื่อนแบบล่างขึ้นบน (Bottom up) ผ่านการจัดทำแผนพัฒนาภาค และจังหวัด/กลุ่มจังหวัด
2. การติดตาม ตรวจสอบ และประเมินผล (Check) โดยใช้กลไกการทำงานที่มีอยู่ของหน่วยงานต่างๆ
3. การปรับปรุงการดำเนินงานตามผลการติดตาม ตรวจสอบ และประเมินผล (Act)

### 1.3 แผนพัฒนาภาค/แผนพัฒนากลุ่มจังหวัด/แผนพัฒนาจังหวัด

#### (1) แผนพัฒนาภาคตะวันออกเฉียงเหนือ

เป็นแผนที่ยึดกระบวนการมีส่วนร่วมของทุกภาคส่วนจากทุกจังหวัดทั้ง 4 ภูมิภาคขึ้น เพื่อสนับสนุนจังหวัด และกลุ่มจังหวัดให้สามารถ ใช้เป็นกรอบแนวทางในการจัดทำแผนพัฒนาจังหวัดและแผนพัฒนากลุ่มจังหวัด แผนพัฒนาภาค จัดทำโดยสำนักงานพัฒนาการเศรษฐกิจและสังคมแห่งชาติ (สศช.) มีวัตถุประสงค์เพื่อให้เกิดการพัฒนาที่สมดุล ยึดแนวทางการพัฒนาตาม “ปรัชญาของเศรษฐกิจพอเพียง” โดยประกอบไปด้วย ยุทธศาสตร์การพัฒนากลุ่มภาคเหนือ ยุทธศาสตร์การพัฒนากลุ่มภาคตะวันออกเฉียงเหนือ ยุทธศาสตร์การพัฒนากลุ่มภาคกลาง ยุทธศาสตร์การพัฒนากลุ่มภาคใต้ ซึ่งองค์การบริหารส่วนตำบลหมากหญ้าตั้งอยู่ภาคตะวันออกเฉียงเหนือ การจัดทำแผนพัฒนาท้องถิ่นสี่ปีมีความสัมพันธ์กับแผนพัฒนาภาคตะวันออกเฉียงเหนือ ด้านเศรษฐกิจ ด้านการเกษตร การท่องเที่ยว การค้าการลงทุน การพัฒนาคนให้มีสุขภาพดีทั้งร่างกาย จิตใจและสติปัญญารอบรู้เท่าทันการเปลี่ยนแปลง สามารถดำรงชีพได้อย่างมีคุณภาพสร้างความมั่นคงด้านอาหาร แก้ไขปัญหาความยากจนหนี้สินและการออมของครัวเรือน มีสัมมาอาชีพที่มั่นคง สามารถพึ่งพาตนเองและดูแลครอบครัว ได้อย่างอบอุ่น พื้นฟูทรัพยากรธรรมชาติและสิ่งแวดล้อมให้สมบูรณ์ ซึ่งแผนพัฒนาภาคตะวันออกเฉียงเหนือมีรายละเอียดสรุปย่อ ดังนี้

#### แนวคิดและหลักการ

1. ยึดแนวทางการพัฒนาตาม “ปรัชญาของเศรษฐกิจพอเพียง” ให้เกิดการพัฒนาที่สมดุล เป็นธรรมและมีภูมิคุ้มกันต่อผลกระทบจากกระแสการเปลี่ยนแปลงทั้งจากภายนอกและภายในประเทศควบคู่กับกับแนวคิด “การพัฒนาแบบองค์รวม” ที่ยึดคน ผลประโยชน์ของประชาชน ภูมิสังคม ยุทธศาสตร์พระราชทาน เข้าใจ เข้าถึง และพัฒนา ยึดหลักการมีส่วนร่วมของทุกภาคภาคีการพัฒนา และหลักธรรมาภิบาล เพื่อให้สังคมमानันท์และอยู่เย็นเป็นสุขร่วมกัน

2. หลักการ มุ่งสร้างความเชื่อมโยงกับแผนระดับชาติต่างๆ นโยบายรัฐบาล แผนการบริหารราชการแผ่นดิน

(1) กำหนดรูปแบบการพัฒนาเชิงพื้นที่ของประเทศและภาค รวมถึงชุมชน

(2) กำหนดบทบาทและยุทธศาสตร์การพัฒนากลุ่มให้สอดคล้องกับศักยภาพและโอกาสของพื้นที่เพื่อสร้างโอกาสทางการพัฒนา สอดคล้องกับภูมิสังคมของพื้นที่ โดย

- กำหนดรูปแบบการพัฒนาเชิงพื้นที่ของประเทศและภาค รวมถึงชุมชน

- กำหนดบทบาทและยุทธศาสตร์การพัฒนากลุ่มให้สอดคล้องกับศักยภาพและ โอกาสของพื้นที่

### ยุทธศาสตร์การพัฒนา

(1) เพิ่มศักยภาพการแข่งขันด้านเศรษฐกิจ โดยการยกมาตรฐานและประสิทธิภาพการผลิต การเกษตร การพัฒนาศักยภาพการประกอบการด้านอุตสาหกรรม อุตสาหกรรมบริการและการท่องเที่ยว การตั้งองค์กรร่วมภาครัฐและเอกชนระดับพื้นที่เพื่อส่งเสริมอำนวยความสะดวกด้านการค้าการลงทุน และส่งเสริมความร่วมมือทางเศรษฐกิจกับประเทศเพื่อนบ้าน

(2) สร้างคนให้มีคุณภาพ เพื่อพัฒนาคนให้มีสุขภาพที่ดีทั้งร่างกาย จิตใจและสติปัญญาอบรมรู้เท่าทันการเปลี่ยนแปลง สามารถดำรงชีพได้อย่างมีคุณภาพ

(3) สร้างสังคมและเศรษฐกิจฐานรากให้เข้มแข็ง เพื่อสร้างความมั่นคงด้านอาหาร แก้ไขปัญหาความยากจน หนี้สิน และการออมของครัวเรือน มีสัมมาอาชีพที่มั่นคง สามารถพึ่งพาตนเองและดูแลครอบครัวได้อย่างอบอุ่น

(4) พื้นฟูทรัพยากรธรรมชาติและสิ่งแวดล้อมให้สมบูรณ์ โดยเร่งอนุรักษ์และฟื้นฟูพื้นที่ป่าไม้ให้ได้ 15.9 ล้านไร่ หรือร้อยละ 25 ของพื้นที่ภาค ป้องกันการรุกพื้นที่ชุ่มน้ำ พัฒนาแหล่งน้ำและระบบชลประทานพื้นฟูดิน ยับยั้งการแพร่กระจายดินเค็ม และเพิ่มประสิทธิภาพการจัดการ โดยส่งเสริมทำเกษตรอินทรีย์

### (2) แผนการพัฒนากลุ่มจังหวัดภาคตะวันออกเฉียงเหนือตอนบน 1

การจัดทำแผนพัฒนากลุ่มจังหวัดภาคตะวันออกเฉียงเหนือตอนบน 1 นั้น ได้ยึดแนวคิดในการพัฒนาตามแผนพัฒนาเศรษฐกิจและสังคมแห่งชาติ ฉบับที่ 12 ซึ่งมีบริบทของการพัฒนาในด้านต่างๆ ที่ต้องแข่งขันและอาจก่อให้เกิดความเสี่ยงทั้งจากภายในและภายนอกประเทศ อาทิ กระแสการเปิดเศรษฐกิจเสรี ความท้าทายของเทคโนโลยีใหม่ๆ การเข้าสู่สังคมของผู้สูงอายุ การเกิดภัยธรรมชาติที่รุนแรง ภัยแล้ง ประกอบกับสถานการณ์ด้านต่างๆ ทั้งเศรษฐกิจ สังคม ทรัพยากรธรรมชาติและสิ่งแวดล้อมปัญหาผลิตภาพการผลิต คุณภาพการศึกษา ความเหลื่อมล้ำทางสังคม เป็นต้น โดยนำหลักการของแผนพัฒนาเศรษฐกิจและสังคมแห่งชาติ ฉบับที่ 12 นั้น มุ่งเน้นในเรื่อง

- (1) การน้อมนำและประยุกต์ใช้หลักปรัชญาของเศรษฐกิจพอเพียง
- (2) คนเป็นศูนย์กลางของการพัฒนาอย่างมีส่วนร่วม
- (3) การสนับสนุนและส่งเสริมแนวคิดการปฏิรูปประเทศ
- (4) การพัฒนาสู่ความมั่นคง มั่งคั่ง ยั่งยืน สังคมน่าอยู่ร่วมกันอย่างมีความสุข

### วิสัยทัศน์กลุ่มจังหวัด

"ศูนย์กลางการพัฒนาเศรษฐกิจ การท่องเที่ยวเชิงอัตลักษณ์ และการเกษตรปลอดภัย ที่เป็นมิตรกับสิ่งแวดล้อมของอนุภูมิภาคลุ่มแม่น้ำโขง"

## เป้าประสงค์รวม

1. สร้างการเติบโตทางเศรษฐกิจให้มีการขยายตัวมากขึ้น ประชาชนมีรายได้พึ่งพาตนเองได้และหลุดพ้นจากความยากจน
2. ทุกภาคส่วนมีการบริหารจัดการสิ่งแวดล้อมที่ดีและความรับผิดชอบต่อสังคม โดยการมีส่วนร่วมจากทุกภาคส่วน
3. รายได้จากการท่องเที่ยวของกลุ่มจังหวัดเพิ่มมากขึ้น
4. เพิ่มพูนค่าผลผลิตทางการเกษตรที่สำคัญ โดยเป็นสินค้าเกษตรปลอดภัยและเป็นมิตรกับสิ่งแวดล้อม

## ประเด็นยุทธศาสตร์

### ยุทธศาสตร์ที่ 1 การส่งเสริมการพัฒนาเศรษฐกิจ การผลิต และการบริการ ที่เป็นมิตรกับสิ่งแวดล้อม ตัวชี้วัดและค่าเป้าหมาย

1. เศรษฐกิจมีการขยายตัวเพิ่มมากขึ้น
2. ประชากรมีรายได้เพิ่มขึ้น
3. มีการบริหารจัดการสิ่งแวดล้อมที่ดีขึ้น

#### กลยุทธ์

1. กระตุ้นเศรษฐกิจด้วยกลไกการตลาด ส่งเสริมการค้าและการลงทุน ยกกระดับผู้ผลิต ผู้ประกอบการ SMEs OTOP และวิสาหกิจชุมชน ให้มีศักยภาพในการแข่งขันที่สูงขึ้น ควบคู่ไปกับการรับผิดชอบต่อสิ่งแวดล้อม

### ยุทธศาสตร์ที่ 2 ยกกระดับการท่องเที่ยวเชิงอัตลักษณ์ในเรื่องของอารยธรรม ประวัติศาสตร์ วัฒนธรรม และประเพณี ของอนุภูมิภาคลุ่มแม่น้ำโขง

#### ตัวชี้วัดและค่าเป้าหมาย

1. รายได้การท่องเที่ยวของกลุ่มจังหวัดที่เพิ่มขึ้น
2. อัตราการขยายตัวรายได้ท่องเที่ยวของกลุ่มจังหวัดที่เพิ่มขึ้น

#### กลยุทธ์

1. พัฒนาระบบโลจิสติกส์ เพื่อสนับสนุนการท่องเที่ยวเชิงอัตลักษณ์
2. ส่งเสริมสนับสนุนการท่องเที่ยวเชิงอัตลักษณ์ของกลุ่มจังหวัด เพื่อสร้างรายได้ทางด้านการท่องเที่ยว การท่องเที่ยวและกระจายรายได้สู่ชุมชนบนเส้นทาง (Routes) การท่องเที่ยวของกลุ่มจังหวัดภาคตะวันออกเฉียงเหนือตอนบน 1

### ยุทธศาสตร์ที่ 3 เพิ่มศักยภาพการผลิตทางการเกษตรและการสร้างมูลค่าเพิ่มเพื่อการแข่งขัน

#### ตัวชี้วัดและค่าเป้าหมาย

1. ผลผลิตทางการเกษตรที่สำคัญ และการแปรรูปเพื่อสร้างมูลค่าเพิ่ม มีการขยายตัวมากขึ้น
2. จำนวนแปลง/ฟาร์มผลผลิตทางการเกษตรสำคัญที่ได้รับใบรับรองมาตรฐาน GAP (Good Agriculture Practices) เพิ่มขึ้น

## กลยุทธ์

1. พัฒนาโครงสร้างพื้นฐานทางการเกษตรเพื่อสนับสนุนเกษตรกร ประมง และปศุสัตว์ ให้สามารถพึ่งพาตนเองได้อย่างยั่งยืน
2. ส่งเสริมการใช้เทคโนโลยีและนวัตกรรมในการผลิต แปรรูปผลผลิตทางการเกษตรส่งเสริมการตลาด และยกระดับภาคการเกษตรเกษตรกรสู่การเกษตรปลอดภัยและเกษตรอินทรีย์

### (3) ยุทธศาสตร์การพัฒนาจังหวัดอุดรธานี

วิสัยทัศน์ : เป็นศูนย์กลางการค้าการลงทุนของอนุภาคลุ่มน้ำโขงภายในปี 2564

#### พันธกิจ

1. พัฒนาและส่งเสริมการใช้เทคโนโลยีที่ทันสมัย
2. ปรับปรุงสถานะแวดล้อมสู่เมืองแห่งความสะอาด
3. พัฒนาองค์ความรู้ให้ทันต่อการเปลี่ยนแปลง

#### เป้าประสงค์รวม

เพื่อสร้างการเติบโตทางด้านเศรษฐกิจและเป็นมิตรกับสิ่งแวดล้อม

#### ประเด็นยุทธศาสตร์

**ยุทธศาสตร์ที่ 1** การพัฒนาศักยภาพการค้าการลงทุนเพื่อเพิ่มขีดความสามารถในการแข่งขันด้วยเทคโนโลยีที่ทันสมัยและเป็นสากล

**ยุทธศาสตร์ที่ 2** การส่งเสริมการพัฒนาเกษตรอุตสาหกรรมยกระดับมาตรฐานการผลิตสินค้าเกษตรปลอดภัยและเกษตรอินทรีย์

**ยุทธศาสตร์ที่ 3** การยกระดับคุณภาพชีวิตเพื่อสร้างความเข้มแข็งให้สังคม มีความพร้อมรับการเปลี่ยนแปลงทางเศรษฐกิจ สังคม และวัฒนธรรม

**ยุทธศาสตร์ที่ 4** การพัฒนาการท่องเที่ยวเชิงอนุรักษ์ การบริการ และการส่งเสริมศิลปวัฒนธรรมประเพณีท้องถิ่น

**ยุทธศาสตร์ที่ 5** การจัดการทรัพยากรธรรมชาติและสิ่งแวดล้อมเพื่อการใช้ประโยชน์อย่างยั่งยืน

**ยุทธศาสตร์ที่ 6** การเสริมสร้างความมั่นคง ความปลอดภัยในชีวิต ทรัพย์สินของประชาชน



## 1.4 ยุทธศาสตร์การพัฒนาขององค์กรปกครองส่วนท้องถิ่นในเขตจังหวัด

### วิสัยทัศน์

“อุดรธานีเมืองน่าอยู่ เศรษฐกิจพัฒนาธรรม เกษตรอุตสาหกรรม นำหน้าการศึกษา พัฒนาการท่องเที่ยว”

### ประเด็นยุทธศาสตร์

#### ยุทธศาสตร์ที่ 1 ด้านการพัฒนาเศรษฐกิจชุมชน

##### แนวทางการพัฒนา

1. สร้างความเข้มแข็งและส่งเสริมการรวมกลุ่มของเกษตรกร
2. ส่งเสริมการทำเกษตรอินทรีย์และการทำเกษตรตามแนวทางปรัชญาเศรษฐกิจพอเพียง
3. ส่งเสริมให้มีตลาดชุมชนและการจัดตั้งตลาดกลาง
4. เพิ่มประสิทธิภาพบริหารจัดการและเสริมสร้างความเข้มแข็งของกลุ่มผู้ประกอบการและเครือข่าย
5. พัฒนาคุณภาพ และมาตรฐานผลิตภัณฑ์ชุมชน

#### ยุทธศาสตร์ที่ 2 ด้านทรัพยากรธรรมชาติและสิ่งแวดล้อม

##### แนวทางการพัฒนา

1. เพิ่มความสมบูรณ์พื้นที่ป่าอนุรักษ์ และป้องกันรักษาป่าเชิงรุก
  2. พื้นฟูทรัพยากรดินและการใช้ประโยชน์ให้เหมาะสม
  3. ปลูกจิตสำนึกให้เกิดความตระหนักและช่วยกันอนุรักษ์ทรัพยากรธรรมชาติและสิ่งแวดล้อม โดยสนับสนุนการมีส่วนร่วมของประชาชน
  4. การกำจัดขยะและสิ่งปฏิกูล
  5. การพัฒนาพื้นที่ชุ่มน้ำเพื่อการเกษตรและสร้างความหลากหลายทางธรรมชาติ
- สนับสนุนการจัดทำฝายต้นน้ำ

#### ยุทธศาสตร์ที่ 3 ด้านการท่องเที่ยว

##### แนวทางการพัฒนา

1. พัฒนาฟื้นฟูแหล่งท่องเที่ยวเดิม และแสวงหาท่องเที่ยวทางเลือกใหม่
2. สร้างมูลค่าเพิ่มให้กับสินค้าและบริการ การท่องเที่ยว
3. สร้างเครือข่ายความร่วมมือกับภาคส่วนต่าง ๆ ในการรักษาทรัพยากรในการท่องเที่ยว
4. ส่งเสริมการท่องเที่ยวชุมชน และเสริมสร้างการมีส่วนร่วมของประชาชนในด้านการท่องเที่ยวโดยวิถี

ชุมชน

ยุทธศาสตร์ที่ 4 ด้านการจัดการศึกษาและการเสริมสร้างความเข้มแข็งของสังคมและคุณภาพชีวิตที่ดีของประชาชน

#### แนวทางการพัฒนา

1. ก่อสร้าง ซ่อมแซม และปรับปรุงโครงสร้างพื้นฐาน
2. เสริมสร้างความสงบสุขในสังคมให้มีประสิทธิภาพมากยิ่งขึ้น
3. ส่งเสริม สนับสนุนการกีฬา และสุขภาพอนามัย
4. ส่งเสริมและพัฒนาระบบการศึกษาให้มีคุณภาพ
5. เสริมสร้างความเข้มแข็งและบทบาทของครอบครัว และสถาบันทางสังคมในการพัฒนา
6. ส่งเสริมและสนับสนุนการมีส่วนร่วมของประชาชนในการพัฒนาท้องถิ่น
7. จัดทำฐานข้อมูลทุกด้าน เพื่อเพิ่มประสิทธิภาพในการจัดการ

#### ยุทธศาสตร์ที่ 5 ด้านการส่งเสริมศิลปะ วัฒนธรรมและขนบธรรมเนียมประเพณี

##### แนวทางการพัฒนา

1. ส่งเสริม พิธี ศิลปะ วัฒนธรรม คนตรี ขนบธรรมเนียมประเพณีของไทย และ  
ภูมิปัญญาท้องถิ่น
2. ปลุกจิตสำนึกของประชาชน เยาวชน ในด้านคุณธรรม จริยธรรม ขนบธรรมเนียมประเพณีและ  
วัฒนธรรมที่ดี

## 2. ยุทธศาสตร์ขององค์กรปกครองส่วนท้องถิ่น

### 2.1 วิสัยทัศน์

เศรษฐกิจก้าวหน้า พัฒนาบริการ สืบสานวัฒนธรรมไทย การบริหารโปร่งใส ใส่ใจสิ่งแวดล้อม

#### พันธกิจ

1. สร้างเศรษฐกิจชุมชนให้เข้มแข็งและยั่งยืน
2. พัฒนาโครงสร้างพื้นฐาน สาธารณูปโภค สาธารณูปการ ให้ได้มาตรฐานและเพียงพอ กับความต้องการของประชาชน ตามศักยภาพของ อบต.ควบคู่กับการวางผังเมืองที่ดี
3. พัฒนาระบบให้บริการประชาชน พัฒนาบุคลากร โครงสร้างการบริหารจัดการ
4. ส่งเสริมการศึกษาและพัฒนาความรู้ด้านเทคโนโลยีให้กับชุมชน
5. ส่งเสริมเผยแพร่อนุรักษ์วัฒนธรรมประเพณีและภูมิปัญญาท้องถิ่น
6. พัฒนางานด้านสังคมสงเคราะห์ และการสาธารณสุข เพื่อให้ประชาชนมีคุณภาพชีวิตที่ดี
7. พัฒนาและส่งเสริมความรู้ความเข้าใจในด้านการเมือง การบริหารและการปกครองให้กับประชาชน สนับสนุนให้ประชาชนเข้ามามีส่วนร่วมตามระบบบริหารจัดการบ้านเมืองที่ดีตามหลักธรรมาภิบาล
8. สร้างระบบบริหารจัดการทรัพยากรธรรมชาติและสิ่งแวดล้อม พัฒนาแหล่งท่องเที่ยว

### 2.2 ยุทธศาสตร์

1. ยุทธศาสตร์การพัฒนาด้านการบริหารจัดการบ้านเมืองที่
2. ยุทธศาสตร์การพัฒนาด้านสังคม
3. ยุทธศาสตร์การพัฒนาด้านเศรษฐกิจ

### 2.3 เป้าประสงค์

1. การบริหารจัดการมีประสิทธิภาพตามหลักธรรมาภิบาล
2. มีระบบโครงสร้างพื้นฐานที่สะดวกครบถ้วน
3. สร้างความเข้มแข็งของชุมชน สาธารณสุขและสิ่งแวดล้อม
4. ส่งเสริมการศึกษา กีฬา อนุรักษ์ศาสนา ศิลปวัฒนธรรม ประเพณีภูมิปัญญาท้องถิ่น
5. ส่งเสริมการพัฒนาด้านเศรษฐกิจการมีรายได้ มีงานทำและสวัสดิการที่ดีขึ้น

### 2.4 ตัวชี้วัด

ร้อยละของความสำเร็จของเป้าหมาย/ผลผลิต โครงการ

### 2.5 ค่าเป้าหมาย

ค่าที่แสดงความก้าวหน้าของเป้าหมาย

## 2.6 กลยุทธ์

ยุทธศาสตร์ที่ 1 การพัฒนาด้านการบริหารจัดการบ้านเมืองที่ดี

1. ผู้ปฏิบัติมีศักยภาพในการทำงาน
2. การบริการประทับใจ
3. เครื่องมือเครื่องใช้สะดวกและพร้อมใช้งาน
4. ประชาชนเข้าใจในภารกิจขององค์กร

ยุทธศาสตร์ที่ 2 การพัฒนาด้านสังคม

1. ส่งเสริมและสนับสนุนการจัดสวัสดิการสังคม
2. พัฒนาคุณภาพการศึกษาให้มีความสามารถในการแข่งขันระดับประเทศ
3. ส่งเสริมการอนุรักษ์วัฒนธรรม ประเพณีและภูมิปัญญาท้องถิ่น
4. ส่งเสริมให้ชุมชนมีความสามัคคี ความมีน้ำใจเป็นนักกีฬา และมีสุขภาพดี
5. สร้างความมั่นคงและปลอดภัยในชีวิตและทรัพย์สินแก่ประชาชน
6. ส่งเสริมและสนับสนุนด้านอนามัยและสุขภาพของประชาชน
7. ป้องกัน การแพร่ระบาดของยาเสพติด

ยุทธศาสตร์ที่ 3 การพัฒนาด้านเศรษฐกิจ

1. ส่งเสริมอาชีพเสริมให้กับประชาชนเพื่อลดรายจ่ายเพิ่มรายได้
2. พัฒนาโครงสร้างพื้นฐาน ด้านคมนาคม ด้านไฟฟ้า ด้านประปา
3. พัฒนาแหล่งน้ำเพื่อการเกษตร

## 2.7 จุดยืนทางยุทธศาสตร์

องค์การบริหารส่วนตำบลนิคมสงเคราะห์ ได้จัดทำแผนยุทธศาสตร์พัฒนาเพื่อเป็นการเตรียมการสำหรับการพัฒนาในอนาคต โดยได้ดำเนินการจัดทำให้สอดคล้องกับแผนพัฒนาอำเภอ แผนพัฒนาจังหวัด แผนพัฒนา กลุ่มจังหวัด แผนพัฒนาชาติทั้งในด้านเนื้อหาสาระ กระบวนการ ขั้นตอนและระยะเวลาดำเนินการ ตลอดจนทั้งแนวทางในการพัฒนาที่กำหนดไว้ให้สำเร็จลุล่วงบรรลุตามวัตถุประสงค์

2.8 ความเชื่อมโยงของยุทธศาสตร์ในภาพรวม

### 3. การวิเคราะห์เพื่อพัฒนาท้องถิ่น

#### 3.1 การวิเคราะห์กรอบการทำยุทธศาสตร์ขององค์กรปกครองส่วนท้องถิ่น

##### ยุทธศาสตร์ที่ 1 ด้านการบริหารจัดการบ้านเมืองที่ดี

จุดแข็ง (Strength)	จุดอ่อน (Weakness)
1.มีการจัดโครงสร้างภายในที่เหมาะสมสอดคล้องกับภารกิจ 2.การมีส่วนร่วมของประชาชนในการดำเนินงาน 3.การบริหารจัดการยึดหลักธรรมาภิบาล 4. มีการจัดแบ่งพื้นที่/มอบหมายหน้าที่รับผิดชอบชัดเจน	1.ปฏิบัติงานที่ได้รับมอบหมายล่าช้า 2. บุคลากรบางส่วนไม่มีความรู้ตรงกับงานและขาดความแม่นยำ 3. การใช้เครื่องมือไม่ถูกต้อง
โอกาส (Opportunity)	อุปสรรค (Threat)
1.ประชาชนได้รับบริการจาก อบต.อย่างรวดเร็วและเต็มที่ 2.หน่วยงานอื่นให้ความร่วมมือในการดำเนินการ	1.ระเบียบข้อบังคับไม่ชัดเจน และไม่มีแนวทางปฏิบัติที่ชัดเจน 2.ระเบียบบางข้อ ไม่เอื้อกับการบริหารงาน

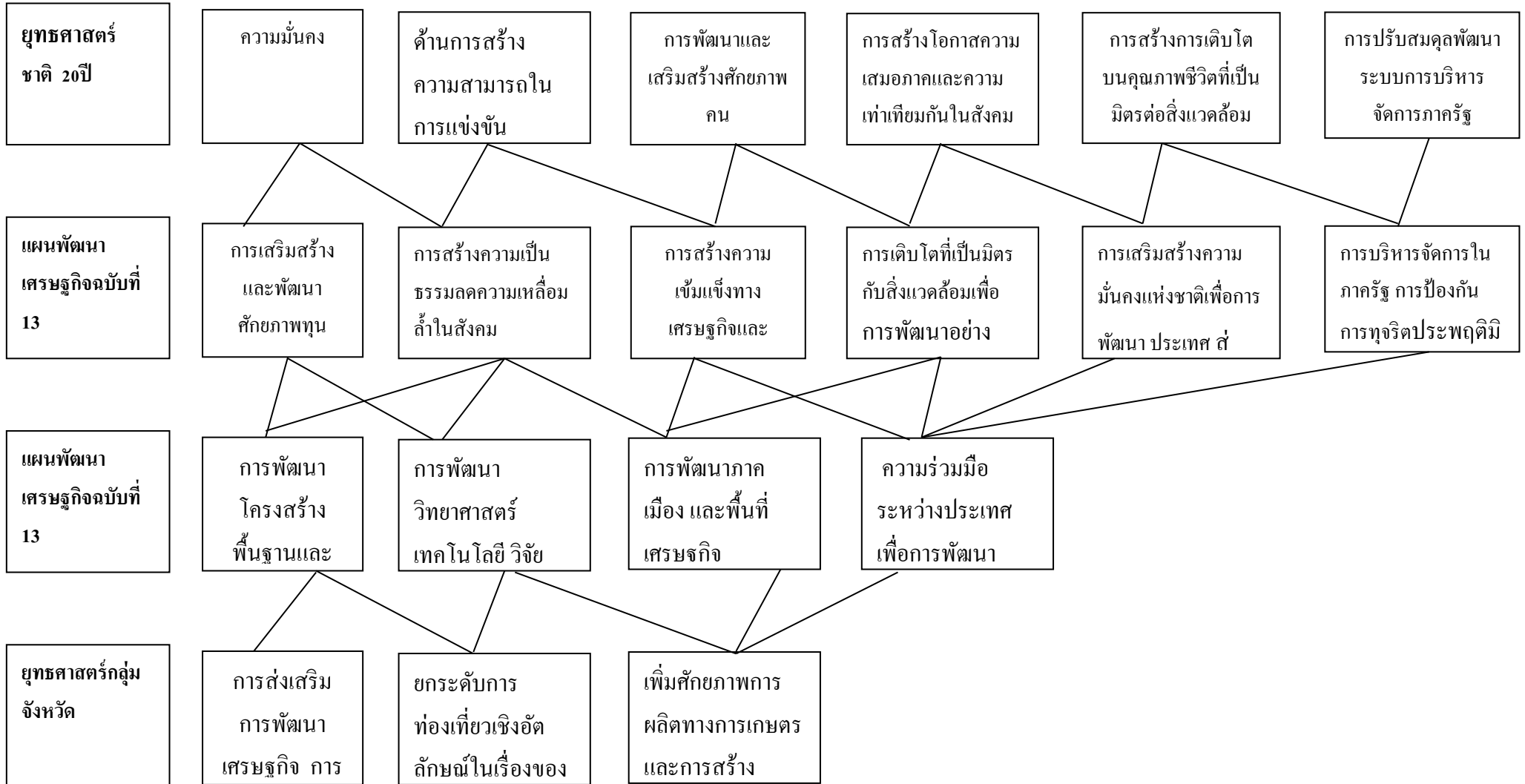
##### ยุทธศาสตร์ที่ 2 การพัฒนาด้านสังคม

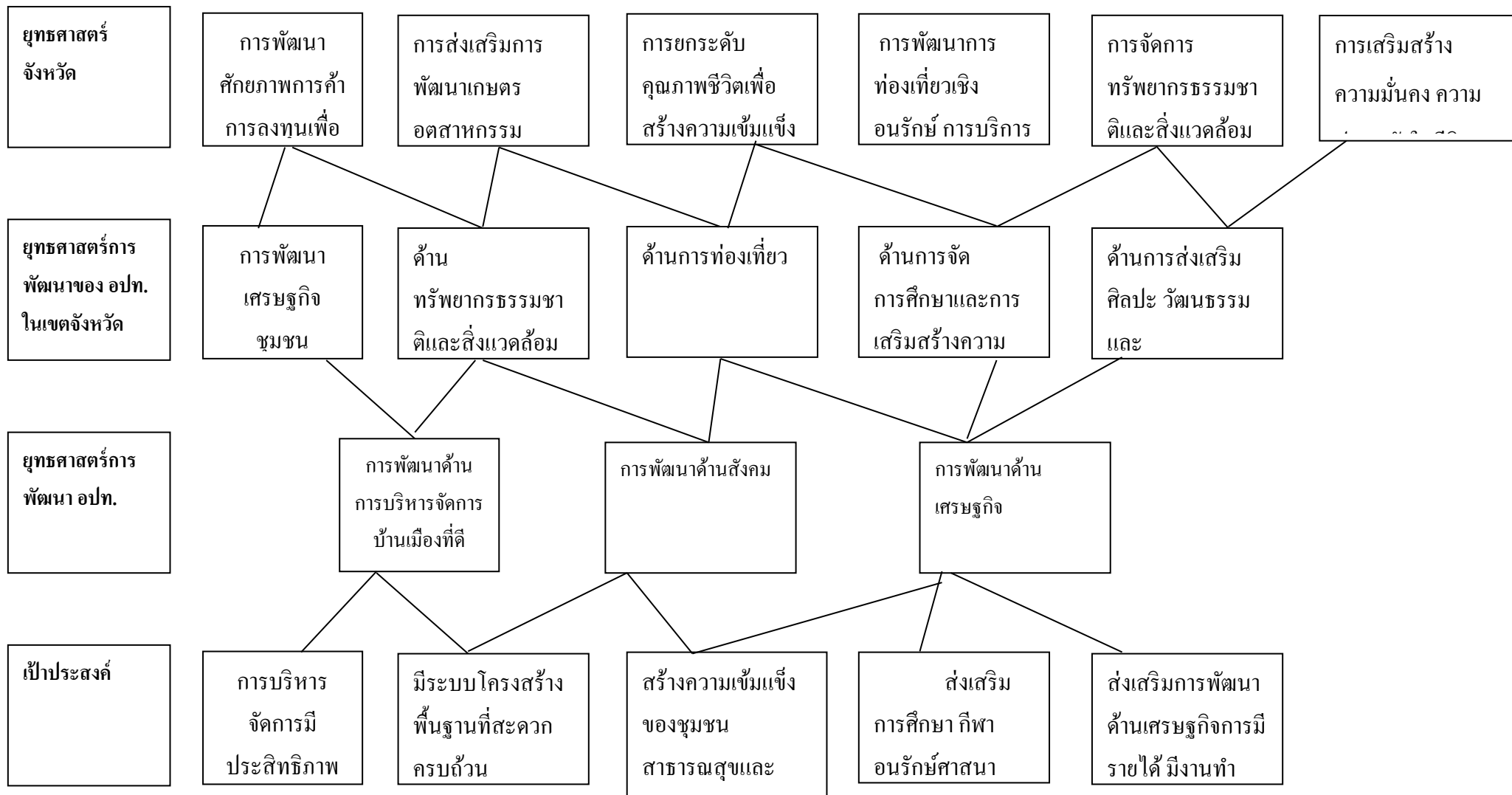
จุดแข็ง (Strength)	จุดอ่อน (Weakness)
1.ส่งเสริมด้านการประกอบอาชีพของประชาชนในพื้นที่ 2.ส่งเสริมการตั้งกลุ่มอาชีพ 3.ระเบียบข้อบังคับ อำนาจหน้าที่ส่งเสริมการดำเนินกิจกรรม ทางด้านการประกอบอาชีพ 4.มีการส่งเสริมภูมิปัญญาท้องถิ่น	1.กลุ่มอาชีพไม่ดำเนินงานตามวัตถุประสงค์ 2.กลุ่มอาชีพไม่เข้มแข็ง 3.ไม่มีการรวบรวมข้อมูลภูมิปัญญาท้องถิ่นและบันทึก
โอกาส (Opportunity)	อุปสรรค (Threat)
1.ประสานหน่วยงานให้ช่วยกระจายสินค้า 2.ประชาชนได้เข้าร่วมประเพณีสำคัญของท้องถิ่น 3.รวมสืบสานประเพณีสำคัญของท้องถิ่น 4.ส่งเสริมปราชญ์ชาวบ้าน	1.ภาระหน้าที่ การค้ำจุน ทำให้การทำงานที่ทำร่วมกับคนอื่นเกิดปัญหาและอุปสรรค 2.การเข้าร่วมกิจกรรมต้องมีของตอบแทน 3.คนรุ่นหลังไม่ให้ความสำคัญกับกิจกรรม

ยุทธศาสตร์ที่ 3 การพัฒนาด้านเศรษฐกิจ

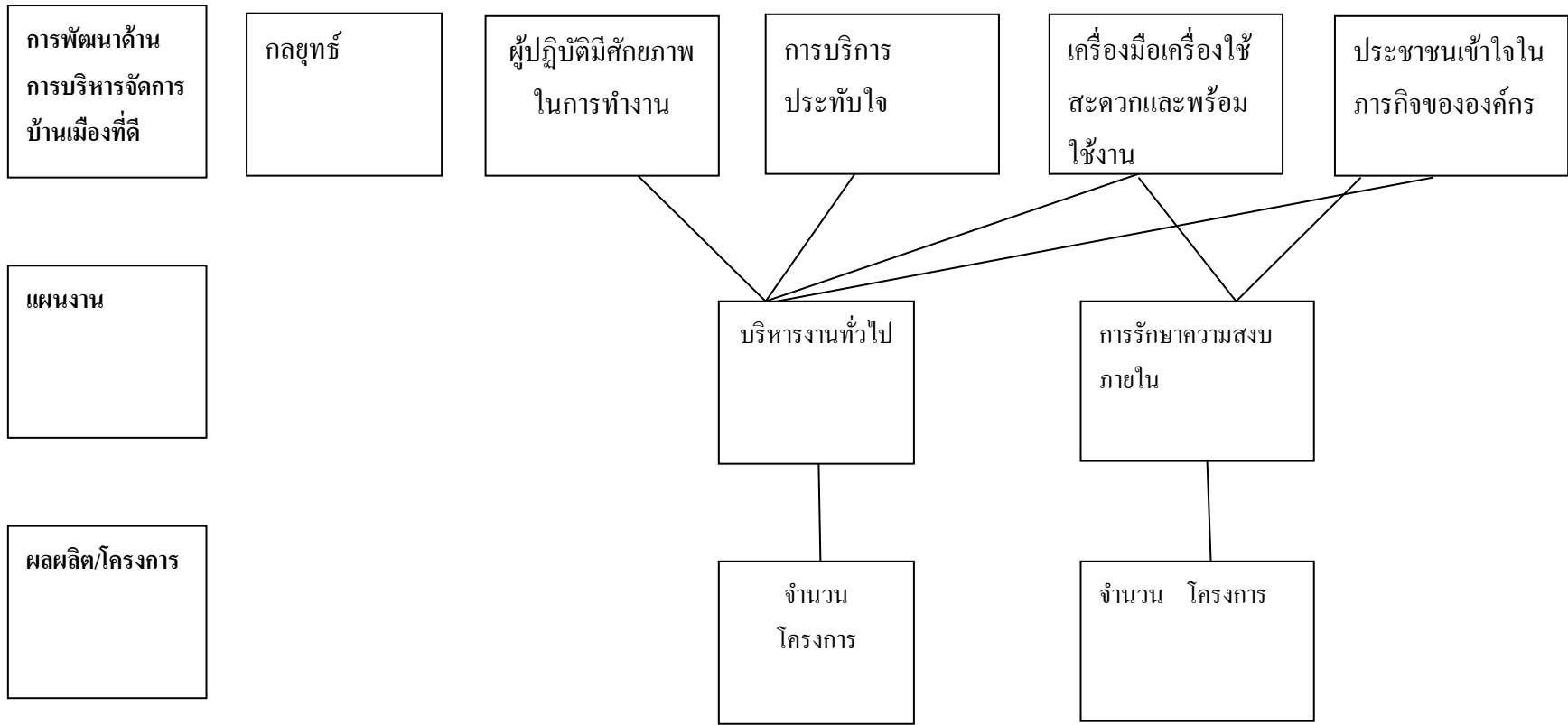
จุดแข็ง (Strength)	จุดอ่อน (Weakness)
1.มีถนนในการคมนาคม การสัญจร ครอบคลุมทุกหมู่บ้าน 2.มีไฟฟ้าใช้ทุกครัวเรือน 3.มีทรัพยากรธรรมชาติที่สมบูรณ์ 4. มีน้ำเพื่อการอุปโภค-บริโภค	1.ถนนเพื่อการเกษตรยังไม่ทั่วถึง 2.ถนนที่ใช้ในการสัญจรมีหลุมและฝุ่นละออง
โอกาส (Opportunity)	อุปสรรค (Threat)
1.ประชาชนได้รับความสะดวก ในการสัญจรและการถ่ายเทสินค้า	1.งบประมาณในงานซ่อมบำรุงมีไม่เพียงพอ

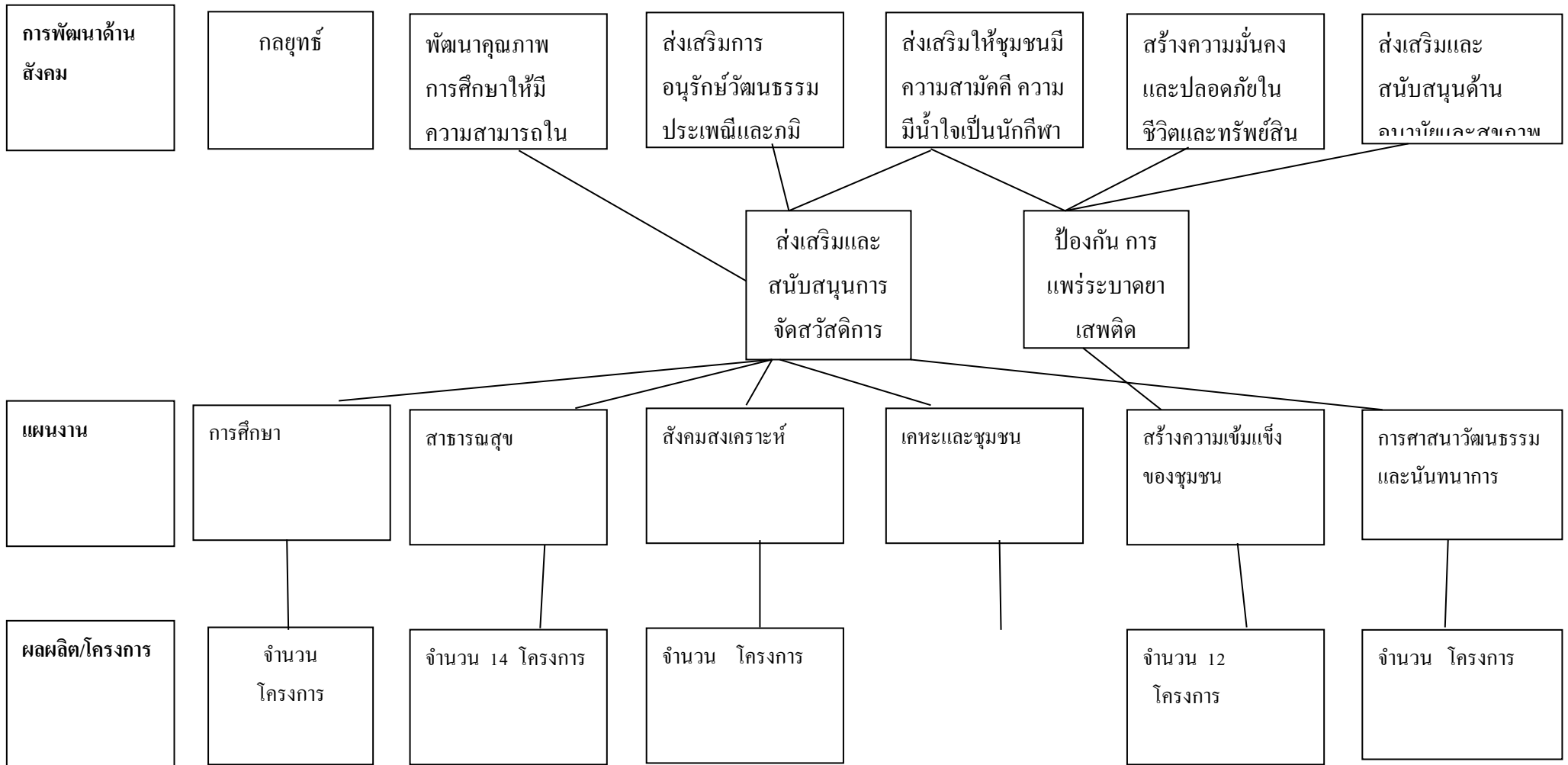
3.3 การเชื่อมโยงยุทธศาสตร์การพัฒนาจังหวัดกับยุทธศาสตร์การพัฒนากลุ่มองค์กรปกครองส่วนท้องถิ่น  
 โครงสร้างเชื่อมโยงแผนยุทธศาสตร์การพัฒนา องค์การบริหารส่วนตำบลนิคมสงเคราะห์ พ.ศ. 2566-2570

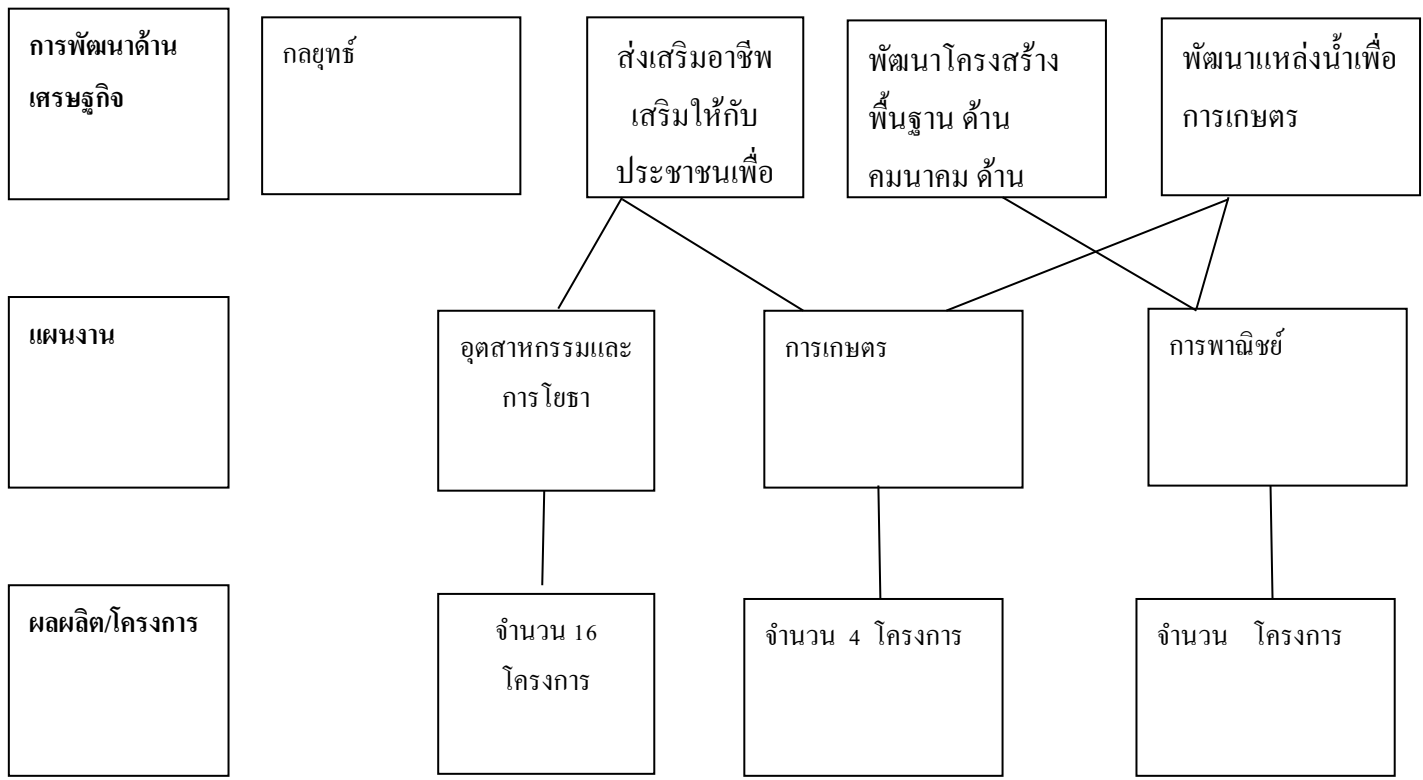




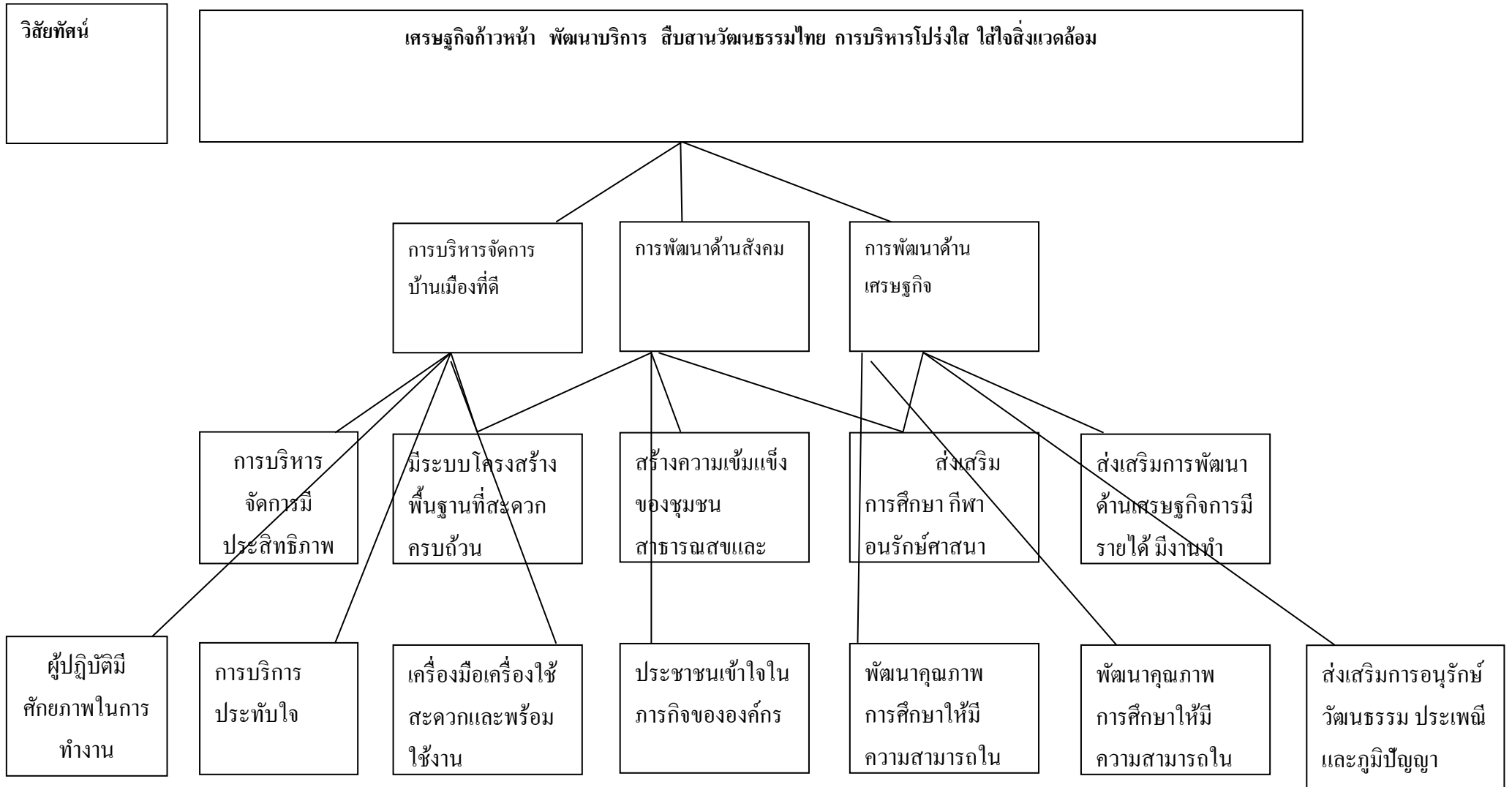


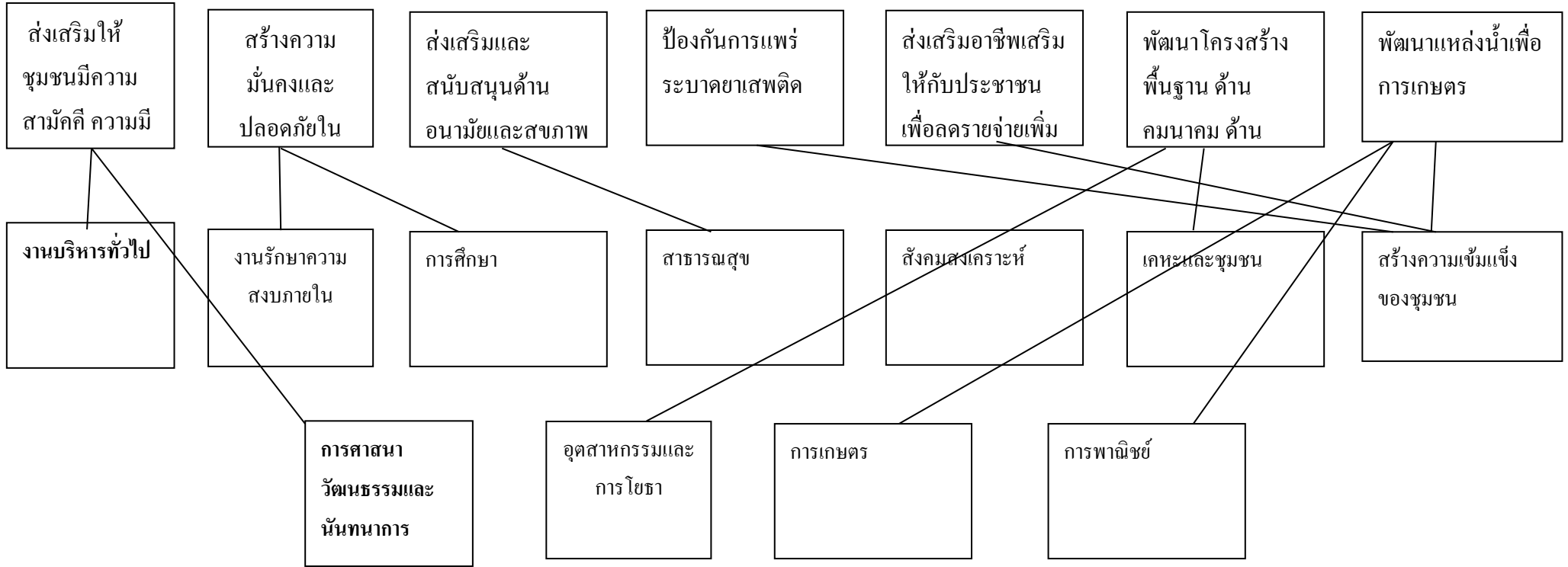






3.4 แผนผังยุทธศาสตร์ (Strategic map)





ส่วนที่ 3 การนำแผนพัฒนาสี่ปีไปสู่การปฏิบัติ

1. แนวทางการพัฒนาและยุทธศาสตร์การพัฒนา

ที่	ยุทธศาสตร์	ด้าน	แผนงาน	หน่วยงานรับผิดชอบหลัก	หน่วยงานสนับสนุน
1	การพัฒนาด้านการบริหารจัดการ บ้านเมืองที่ดี	บริหารทั่วไป	บริหารงานทั่วไป	สำนักปลัด	ทุกหน่วยงาน
			การรักษาความสงบภายใน	สำนักปลัด	ทุกหน่วยงาน
		บริการชุมชนและ สังคม	การศึกษา	กองการศึกษา	ทุกหน่วยงาน
			สาธารณสุข	สำนักปลัด	ทุกหน่วยงาน
			สังคมสงเคราะห์	กองสวัสดิการสังคม	ทุกหน่วยงาน
2	การพัฒนาด้านสังคม		เคหะและชุมชน	กองช่าง	ทุกหน่วยงาน
			สร้างความเข้มแข็งของชุมชน	กองสวัสดิการสังคม	ทุกหน่วยงาน
			การศาสนาวัฒนธรรมและ นันทนาการ	กองการศึกษา	ทุกหน่วยงาน
3	การพัฒนาด้านเศรษฐกิจ	การเศรษฐกิจ	อุตสาหกรรมและการโยธา	กองช่าง	ทุกหน่วยงาน
			การเกษตร	กองช่าง	ทุกหน่วยงาน
			การพาณิชย์	กองช่าง	ทุกหน่วยงาน

2. บัญชีโครงการพัฒนาท้องถิ่น

แบบ ผ 01

บัญชีสรุปโครงการพัฒนาท้องถิ่น(2566-2570)เพิ่มเติม(ฉบับที่2)องค์การบริหารส่วนตำบลนิคมสงเคราะห์

ยุทธศาสตร์	ปี2566		ปี2567		ปี2568		ปี2569		ปี 2570	
	จำนวนโครงการ	งบประมาณ (บาท)	จำนวนโครงการ	งบประมาณ (บาท)	จำนวนโครงการ	งบประมาณ (บาท)	จำนวนโครงการ	งบประมาณ (บาท)	จำนวนโครงการ	งบประมาณ (บาท)
1)ยุทธศาสตร์การบริหารจัดการบ้านเมืองที่ดี 1.1แผนงาน -บริหารงานทั่วไป 1.2แผนงาน-การรักษาความสงบภายใน										
<b>รวม</b>										
2)ยุทธศาสตร์การพัฒนาด้านสังคม 2.1แผนงาน-การศึกษา 2.2 แผนงานสาธารณสุข 2.3แผนงานสังคมสงเคราะห์ 2.4แผนงานเคหะและชุมชน 2.5แผนงานสร้างความเข้มแข็งของชุมชน 2.6แผนงานการศาสนาวัฒนธรรมและนันทนาการ			1	5,000,000	1	5,000,000	1	5,000,000	1	5,000,000
			14	16,000,000	14	16,000,000	14	16,000,000	14	16,000,000
<b>รวม</b>			15	21,000,000	15	21,000,000	15	21,000,000	15	21,000,000
3)ยุทธศาสตร์การพัฒนาด้านเศรษฐกิจ 3.1แผนงานอุตสาหกรรมและการโยธา 3.2แผนงานการเกษตร 3.3แผนงานการพาณิชย์			47	1,960,000,000	47	1,960,000,000	47	1,960,000,000	47	1,960,000,000
			2	6,000,000	2	6,000,000	2	6,000,000	2	6,000,000
<b>รวม</b>			49	1,966,000,000	49	1,966,000,000	49	1,966,000,000	49	1,966,000,000
<b>รวมทั้งสิ้น</b>			64	1,987,000,000	64	1,987,000,000	64	1,987,000,000	64	1,987,000,000

รายละเอียดโครงการพัฒนา  
แผนพัฒนาท้องถิ่น (2566-2570)เพิ่มเติม(ฉบับที่2)  
สำหรับ โครงการที่เกินศักยภาพขององค์กรปกครองส่วนท้องถิ่น  
องค์การบริหารส่วนตำบลนิคมสงเคราะห์

ก.ยุทธศาสตร์จังหวัดที่ ยุทธศาสตร์ที่ 1 การพัฒนาศักยภาพการคลังการลงทุนเพื่อเพิ่มขีดความสามารถในการแข่งขันด้วยเทคโนโลยีที่ทันสมัยและเป็นสากล

ข. ยุทธศาสตร์การพัฒนาขององค์กรปกครองส่วนท้องถิ่นในเขตจังหวัด อุตรธานี ยุทธศาสตร์ที่ 1 การส่งเสริมการพัฒนาเศรษฐกิจ การผลิต และการบริการ ที่เป็นมิตรกับสิ่งแวดล้อม

1. ยุทธศาสตร์การพัฒนาค้านเศรษฐกิจ

1.1 แผนงาน อุตสาหกรรมและการโยธา

ที่	โครงการ	วัตถุประสงค์	เป้าหมาย	งบประมาณและที่ผ่านมา					ตัวชี้วัด (KPI)	ผลที่คาดว่าจะได้รับ	หน่วยงานที่รับผิดชอบหลัก
				2566	2567	2568	2569	2570			
1	โครงการก่อสร้างถนนคสล.หรือก่อสร้างถนนลาดยาง พร้อมติดตั้งไฟฟ้าส่องสว่างพลังงานแสงอาทิตย์ ม.1	เพื่อให้ประชาชนสัญจรไป-มาสะดวกและปลอดภัย	ม.1		10,000,000	10,000,000	10,000,000	10,000,000	ประชาชนที่สัญจรไป-มาได้รับความสะดวกร้อยละ 70	ประชาชนสัญจรไป-มาสะดวกและปลอดภัย	กองช่าง
2	โครงการก่อสร้างถนนคสล.หรือก่อสร้างถนนลาดยาง พร้อมติดตั้งไฟฟ้าส่องสว่างพลังงานแสงอาทิตย์ ม.2	เพื่อให้ประชาชนสัญจรไป-มาสะดวกและปลอดภัย	ม.2		10,000,000	10,000,000	10,000,000	10,000,000	ประชาชนที่สัญจรไป-มาได้รับความสะดวกร้อยละ 70	ประชาชนสัญจรไป-มาสะดวกและปลอดภัย	กองช่าง
3	โครงการก่อสร้างถนนคสล.หรือก่อสร้างถนนลาดยาง พร้อมติดตั้งไฟฟ้าส่องสว่างพลังงานแสงอาทิตย์ ม.3	เพื่อให้ประชาชนสัญจรไป-มาสะดวกและปลอดภัย	ม.3		10,000,000	10,000,000	10,000,000	10,000,000	ประชาชนที่สัญจรไป-มาได้รับความสะดวกร้อยละ 70	ประชาชนสัญจรไป-มาสะดวกและปลอดภัย	กองช่าง



ที่	โครงการ	วัตถุประสงค์	เป้าหมาย	งบประมาณและที่ผ่านมา					ตัวชี้วัด (KPI)	ผลที่คาดว่าจะได้รับ	หน่วยงานที่รับผิดชอบหลัก
				2566	2567	2568	2569	2570			
4	โครงการก่อสร้างถนนคสล.หรือก่อสร้างถนนลาดยาง พร้อมติดตั้งไฟฟ้าส่องสว่างพลังงานแสงอาทิตย์ ม.4	เพื่อให้ประชาชนสัญจรไป-มาสะดวกและปลอดภัย	ม.4		10,000,000	10,000,000	10,000,000	10,000,000	ประชาชนที่สัญจรไป-มาได้รับความสะดวกร้อยละ 70	ประชาชนสัญจรไป-มาสะดวกและปลอดภัย	กองช่าง
5	โครงการก่อสร้างถนนคสล.หรือก่อสร้างถนนลาดยาง พร้อมติดตั้งไฟฟ้าส่องสว่างพลังงานแสงอาทิตย์ ม.5	เพื่อให้ประชาชนสัญจรไป-มาสะดวกและปลอดภัย	ม.5		10,000,000	10,000,000	10,000,000	10,000,000	ประชาชนที่สัญจรไป-มาได้รับความสะดวกร้อยละ 70	ประชาชนสัญจรไป-มาสะดวกและปลอดภัย	กองช่าง
6	โครงการก่อสร้างถนนคสล.หรือก่อสร้างถนนลาดยาง พร้อมติดตั้งไฟฟ้าส่องสว่างพลังงานแสงอาทิตย์ ม.6	เพื่อให้ประชาชนสัญจรไป-มาสะดวกและปลอดภัย	ม.6		10,000,000	10,000,000	10,000,000	10,000,000	ประชาชนที่สัญจรไป-มาได้รับความสะดวกร้อยละ 70	ประชาชนสัญจรไป-มาสะดวกและปลอดภัย	กองช่าง
7	โครงการก่อสร้างถนนคสล.หรือก่อสร้างถนนลาดยาง พร้อมติดตั้งไฟฟ้าส่องสว่างพลังงานแสงอาทิตย์ ม.7	เพื่อให้ประชาชนสัญจรไป-มาสะดวกและปลอดภัย	ม.7		10,000,000	10,000,000	10,000,000	10,000,000	ประชาชนที่สัญจรไป-มาได้รับความสะดวกร้อยละ 70	ประชาชนสัญจรไป-มาสะดวกและปลอดภัย	กองช่าง
8	โครงการก่อสร้างถนนคสล.หรือก่อสร้างถนนลาดยาง พร้อมติดตั้งไฟฟ้าส่องสว่างพลังงานแสงอาทิตย์ ม.8	เพื่อให้ประชาชนสัญจรไป-มาสะดวกและปลอดภัย	ม.8		10,000,000	10,000,000	10,000,000	10,000,000	ประชาชนที่สัญจรไป-มาได้รับความสะดวกร้อยละ 70	ประชาชนสัญจรไป-มาสะดวกและปลอดภัย	กองช่าง
9	โครงการก่อสร้างถนนคสล.หรือก่อสร้างถนนลาดยาง พร้อมติดตั้งไฟฟ้าส่องสว่างพลังงานแสงอาทิตย์ ม.9	เพื่อให้ประชาชนสัญจรไป-มาสะดวกและปลอดภัย	ม.9		10,000,000	10,000,000	10,000,000	10,000,000	ประชาชนที่สัญจรไป-มาได้รับความสะดวกร้อยละ 70	ประชาชนสัญจรไป-มาสะดวกและปลอดภัย	กองช่าง

ที่	โครงการ	วัตถุประสงค์	เป้าหมาย	งบประมาณและที่ผ่านมา					ตัวชี้วัด (KPI)	ผลที่คาดว่าจะได้รับ	หน่วยงานที่รับผิดชอบหลัก
				2566	2567	2568	2569	2570			
10	โครงการก่อสร้างถนนคสล.หรือก่อสร้างถนนลาดยาง พร้อมติดตั้งไฟฟ้าส่องสว่างพลังงานแสงอาทิตย์ ม.11	เพื่อให้ประชาชนสัญจรไป-มาสะดวกและปลอดภัย	ม.11		10,000,000	10,000,000	10,000,000	10,000,000	ประชาชนที่สัญจรไป-มาได้รับความสะดวกร้อยละ 70	ประชาชนสัญจรไป-มาสะดวกและปลอดภัย	กองช่าง
11	โครงการก่อสร้างถนนคสล.หรือก่อสร้างถนนลาดยาง พร้อมติดตั้งไฟฟ้าส่องสว่างพลังงานแสงอาทิตย์ ม.12	เพื่อให้ประชาชนสัญจรไป-มาสะดวกและปลอดภัย	ม.12		10,000,000	10,000,000	10,000,000	10,000,000	ประชาชนที่สัญจรไป-มาได้รับความสะดวกร้อยละ 70	ประชาชนสัญจรไป-มาสะดวกและปลอดภัย	กองช่าง
12	.โครงการซ่อมสร้างถนนลาดยาง/ ถนนคสล. พร้อมติดตั้งไฟฟ้าส่องสว่างพลังงานแสงอาทิตย์ ม.1-12	เพื่อให้ประชาชนสัญจรไป-มาสะดวกและปลอดภัย	ม.1-12		15,000,000	15,000,000	15,000,000	15,000,000	ประชาชนที่สัญจรไป-มาได้รับความสะดวกร้อยละ 70	ประชาชนสัญจรไป-มาสะดวกและปลอดภัย	กองช่าง
13	โครงการก่อสร้างและปรับปรุงระบบวางระบายน้ำพร้อมเสริมผิวถนน ม.1	เพื่อให้ประชาชนสัญจรไป-มาสะดวกและปลอดภัย	ม.1		4,000,000	4,000,000	4,000,000	4,000,000	ประชาชนที่สัญจรไป-มาได้รับความสะดวกร้อยละ 70	ประชาชนสัญจรไป-มาสะดวกและปลอดภัย	กองช่าง
14	โครงการก่อสร้างและปรับปรุงระบบวางระบายน้ำพร้อมเสริมผิวถนน ม.3	เพื่อให้ประชาชนสัญจรไป-มาสะดวกและปลอดภัย	ม.3		5,000,000	5,000,000	5,000,000	5,000,000	ประชาชนที่สัญจรไป-มาได้รับความสะดวกร้อยละ 70	ประชาชนสัญจรไป-มาสะดวกและปลอดภัย	กองช่าง
15	โครงการก่อสร้างและปรับปรุงระบบวางระบายน้ำพร้อมเสริมผิวถนน ม.11	เพื่อให้ประชาชนสัญจรไป-มาสะดวกและปลอดภัย	ม.11		5,000,000	5,000,000	5,000,000	5,000,000	ประชาชนที่สัญจรไป-มาได้รับความสะดวกร้อยละ 70	ประชาชนสัญจรไป-มาสะดวกและปลอดภัย	กองช่าง

ที่	โครงการ	วัตถุประสงค์	เป้าหมาย	งบประมาณและที่ผ่านมา					ตัวชี้วัด (KPI)	ผลที่คาดว่าจะได้รับ	หน่วยงานที่รับผิดชอบหลัก
				2566	2567	2568	2569	2570			
16	โครงการก่อสร้างและปรับปรุงระบบวางระบายน้ำพร้อมเสริมผิวถนน ม.12	เพื่อให้ประชาชนสัญจรไป-มาสะดวกและปลอดภัย	ม.12		4,300,000	4,300,000	4,300,000	4,300,000	ประชาชนที่สัญจรไป-มาได้รับความสะดวกร้อยละ 70	ประชาชนสัญจรไป-มาสะดวกและปลอดภัย	กองช่าง
17	โครงการก่อสร้างหอประชุมวัดกรรมเฉลิมพระเกียรติ พร้อมวีดีทัศน์เฉลิมพระเกียรติพระบาทสมเด็จพระเจ้าอยู่หัว	เพื่อเฉลิมพระเกียรติพระบาทสมเด็จพระเจ้าอยู่หัว	จำนวน 1 แห่ง		7,500,000	7,500,000	7,500,000	7,500,000			กองช่าง
18	โครงการก่อสร้างอาคารศูนย์พัฒนาเด็กเล็กเฉลิมพระเกียรติ	เพื่อเฉลิมพระเกียรติพระบาทสมเด็จพระเจ้าอยู่หัว	จำนวน 1 แห่ง		4,500,000	4,500,000	4,500,000	4,500,000			กองช่าง
19	โครงการติดตั้งระบบพลังงานแสงอาทิตย์อาคารสำนักงาน	เพื่อให้มีไฟฟ้าใช้อย่างพอเพียง	จำนวน 2 แห่ง		10,000,000	10,000,000	10,000,000	10,000,000		มีไฟฟ้าใช้อย่างพอเพียง	กองช่าง
20	โครงการก่อสร้างและปรับปรุงระบบประปาหมู่บ้านโดยใช้ระบบพลังงานแสงอาทิตย์ เพื่ออุปโภคบริโภค ม.1	เพื่อให้มีน้ำสะอาดอุปโภคบริโภค	จำนวน 1 แห่ง		1,000,000	1,000,000	1,000,000	1,000,000	ประชาชนมีน้ำสะอาดอุปโภคบริโภค	ประชาชนมีน้ำสะอาดอุปโภคบริโภคอย่างเพียงพอ	กองช่าง

ที่	โครงการ	วัตถุประสงค์	เป้าหมาย	งบประมาณและที่ผ่านมา					ตัวชี้วัด (KPI)	ผลที่คาดว่าจะได้รับ	หน่วยงานที่รับผิดชอบหลัก
				2566	2567	2568	2569	2570			
21	โครงการก่อสร้างและปรับปรุงระบบประปาหมู่บ้านโดยใช้ระบบพลังงานแสงอาทิตย์ เพื่ออุปโภคบริโภค ม.2	เพื่อให้มีน้ำสะอาด อุปโภค บริโภค	จำนวน 1 แห่ง		1,000,000	1,000,000	1,000,000	1,000,000	ประชาชนมีน้ำสะอาดอุปโภคบริโภค	ประชาชนมีน้ำสะอาดอุปโภคบริโภคอย่างเพียงพอ	กองช่าง
22	โครงการก่อสร้างและปรับปรุงระบบประปาหมู่บ้านโดยใช้ระบบพลังงานแสงอาทิตย์ เพื่ออุปโภคบริโภค ม.3	เพื่อให้มีน้ำสะอาด อุปโภค บริโภค	จำนวน 1 แห่ง		1,000,000	1,000,000	1,000,000	1,000,000	ประชาชนมีน้ำสะอาดอุปโภคบริโภค	ประชาชนมีน้ำสะอาดอุปโภคบริโภคอย่างเพียงพอ	กองช่าง
23	โครงการก่อสร้างและปรับปรุงระบบประปาหมู่บ้านโดยใช้ระบบพลังงานแสงอาทิตย์ เพื่ออุปโภคบริโภค ม.4	เพื่อให้มีน้ำสะอาด อุปโภค บริโภค	จำนวน 1 แห่ง		1,000,000	1,000,000	1,000,000	1,000,000	ประชาชนมีน้ำสะอาดอุปโภคบริโภค	ประชาชนมีน้ำสะอาดอุปโภคบริโภคอย่างเพียงพอ	กองช่าง
24	โครงการก่อสร้างและปรับปรุงระบบประปาหมู่บ้านโดยใช้ระบบพลังงานแสงอาทิตย์ เพื่ออุปโภคบริโภค ม.5	เพื่อให้มีน้ำสะอาด อุปโภค บริโภค	จำนวน 1 แห่ง		1,000,000	1,000,000	1,000,000	1,000,000	ประชาชนมีน้ำสะอาดอุปโภคบริโภค	ประชาชนมีน้ำสะอาดอุปโภคบริโภคอย่างเพียงพอ	กองช่าง
25	โครงการก่อสร้างและปรับปรุงระบบประปาหมู่บ้านโดยใช้ระบบพลังงานแสงอาทิตย์ เพื่ออุปโภคบริโภค ม.6	เพื่อให้มีน้ำสะอาด อุปโภค บริโภค	จำนวน 1 แห่ง		1,000,000	1,000,000	1,000,000	1,000,000	ประชาชนมีน้ำสะอาดอุปโภคบริโภค	ประชาชนมีน้ำสะอาดอุปโภคบริโภคอย่างเพียงพอ	กองช่าง

ที่	โครงการ	วัตถุประสงค์	เป้าหมาย	งบประมาณและที่ผ่านมา					ตัวชี้วัด (KPI)	ผลที่คาดว่าจะได้รับ	หน่วยงานที่รับผิดชอบหลัก
				2566	2567	2568	2569	2570			
26	โครงการก่อสร้างและปรับปรุงระบบประปาหมู่บ้านโดยใช้ระบบพลังงานแสงอาทิตย์ เพื่ออุปโภคบริโภค ม.7	เพื่อให้มีน้ำสะอาด อุปโภค บริโภค	จำนวน 1 แห่ง		1,000,000	1,000,000	1,000,000	1,000,000	ประชาชนมีน้ำสะอาดอุปโภคบริโภค	ประชาชนมีน้ำสะอาดอุปโภคบริโภคอย่างเพียงพอ	กองช่าง
27	โครงการก่อสร้างและปรับปรุงระบบประปาหมู่บ้านโดยใช้ระบบพลังงานแสงอาทิตย์ เพื่ออุปโภคบริโภค ม.8	เพื่อให้มีน้ำสะอาด อุปโภค บริโภค	จำนวน 1 แห่ง		1,000,000	1,000,000	1,000,000	1,000,000	ประชาชนมีน้ำสะอาดอุปโภคบริโภค	ประชาชนมีน้ำสะอาดอุปโภคบริโภคอย่างเพียงพอ	กองช่าง
28	โครงการก่อสร้างและปรับปรุงระบบประปาหมู่บ้านโดยใช้ระบบพลังงานแสงอาทิตย์ เพื่ออุปโภคบริโภค ม.9	เพื่อให้มีน้ำสะอาด อุปโภค บริโภค	จำนวน 1 แห่ง		1,000,000	1,000,000	1,000,000	1,000,000	ประชาชนมีน้ำสะอาดอุปโภคบริโภค	ประชาชนมีน้ำสะอาดอุปโภคบริโภคอย่างเพียงพอ	กองช่าง
29	โครงการก่อสร้างและปรับปรุงระบบประปาหมู่บ้านโดยใช้ระบบพลังงานแสงอาทิตย์ เพื่ออุปโภคบริโภค ม.11	เพื่อให้มีน้ำสะอาด อุปโภค บริโภค	จำนวน 1 แห่ง		1,000,000	1,000,000	1,000,000	1,000,000	ประชาชนมีน้ำสะอาดอุปโภคบริโภค	ประชาชนมีน้ำสะอาดอุปโภคบริโภคอย่างเพียงพอ	กองช่าง
30	โครงการก่อสร้างและปรับปรุงระบบประปาหมู่บ้านโดยใช้ระบบพลังงานแสงอาทิตย์ เพื่ออุปโภคบริโภค ม.12	เพื่อให้มีน้ำสะอาด อุปโภค บริโภค	จำนวน 1 แห่ง		1,000,000	1,000,000	1,000,000	1,000,000	ประชาชนมีน้ำสะอาดอุปโภคบริโภค	ประชาชนมีน้ำสะอาดอุปโภคบริโภคอย่างเพียงพอ	กองช่าง

ที่	โครงการ	วัตถุประสงค์	เป้าหมาย	งบประมาณและที่ผ่านมา					ตัวชี้วัด (KPI)	ผลที่คาดว่าจะ ได้รับ	หน่วยงานที่ รับผิดชอบ หลัก
				2566	2567	2568	2569	2570			
31	โครงการเพิ่มประสิทธิภาพและคุณภาพระบบผลิตน้ำประปา ม.1-12	เพื่อให้มีน้ำสะอาด อุปโภค บริโภค	ม.1-12		10,000,000	10,000,000	10,000,000	10,000,000	ประชาชนมีน้ำ สะอาดอุปโภค บริโภค	ประชาชนมีน้ำ สะอาดอุปโภค บริโภคอย่าง เพียงพอ	
32	โครงการเพิ่มประสิทธิภาพระบบน้ำเพื่อการอุปโภคและบริโภค ม.1-12	เพื่อให้มีน้ำสะอาด อุปโภค บริโภค	ม.1-12		10,000,000	10,000,000	10,000,000	10,000,000	ประชาชนมีน้ำ สะอาดอุปโภค บริโภค	ประชาชนมีน้ำ สะอาดอุปโภค บริโภคอย่าง เพียงพอ	กองช่าง
33	โครงการพัฒนาแหล่งท่องเที่ยว พร้อมติดตั้งเสาไฟฟ้าส่องสว่างพลังงานแสงอาทิตย์	เพื่อให้มี สถานที่ พักผ่อน	ม.1-12		10,000,000	10,000,000	10,000,000	10,000,000	ประชาชนที่มี สถานที่ พักผ่อน	ประชาชนมี สุขภาพที่ดี	กองช่าง
34	โครงการติดตั้งระบบไฟฟ้าส่องสว่างพลังงานแสงอาทิตย์ ม.1	เพื่อให้ ประชาชนสัญจร ไป-มาสะดวก และปลอดภัย	ม.1		10,000,000	10,000,000	10,000,000	10,000,000	ประชาชนที่ สัญจรไป-มา ได้รับความ สะดวกร้อยละ 70	ประชาชนสัญจร ไป-มาสะดวก และปลอดภัย	กองช่าง
35	โครงการติดตั้งระบบไฟฟ้าส่องสว่างพลังงานแสงอาทิตย์ ม.2	เพื่อให้ ประชาชนสัญจร ไป-มาสะดวก และปลอดภัย	ม.2		10,000,000	10,000,000	10,000,000	10,000,000	ประชาชนที่ สัญจรไป-มา ได้รับความ สะดวกร้อยละ 70	ประชาชนสัญจร ไป-มาสะดวก และปลอดภัย	กองช่าง

ที่	โครงการ	วัตถุประสงค์	เป้าหมาย	งบประมาณและที่ผ่านมา					ตัวชี้วัด (KPI)	ผลที่คาดว่าจะได้รับ	หน่วยงานที่รับผิดชอบหลัก
				2566	2567	2568	2569	2570			
36	โครงการติดตั้งระบบไฟฟ้าส่องสว่างพลังงานแสงอาทิตย์ ม.3	เพื่อให้ประชาชนสัญจรไป-มาสะดวกและปลอดภัย	ม.3		10,000,000	10,000,000	10,000,000	10,000,000	ประชาชนที่สัญจรไป-มาได้รับความสะดวกร้อยละ 70	ประชาชนสัญจรไป-มาสะดวกและปลอดภัย	กองช่าง
37	โครงการติดตั้งระบบไฟฟ้าส่องสว่างพลังงานแสงอาทิตย์ ม.4	เพื่อให้ประชาชนสัญจรไป-มาสะดวกและปลอดภัย	ม.4		10,000,000	10,000,000	10,000,000	10,000,000	ประชาชนที่สัญจรไป-มาได้รับความสะดวกร้อยละ 70	ประชาชนสัญจรไป-มาสะดวกและปลอดภัย	กองช่าง
38	โครงการติดตั้งระบบไฟฟ้าส่องสว่างพลังงานแสงอาทิตย์ ม.5	เพื่อให้ประชาชนสัญจรไป-มาสะดวกและปลอดภัย	ม.5		10,000,000	10,000,000	10,000,000	10,000,000	ประชาชนที่สัญจรไป-มาได้รับความสะดวกร้อยละ 70	ประชาชนสัญจรไป-มาสะดวกและปลอดภัย	กองช่าง
39	โครงการติดตั้งระบบไฟฟ้าส่องสว่างพลังงานแสงอาทิตย์ ม.6	เพื่อให้ประชาชนสัญจรไป-มาสะดวกและปลอดภัย	ม.6		10,000,000	10,000,000	10,000,000	10,000,000	ประชาชนที่สัญจรไป-มาได้รับความสะดวกร้อยละ 70	ประชาชนสัญจรไป-มาสะดวกและปลอดภัย	กองช่าง
40	โครงการติดตั้งระบบไฟฟ้าส่องสว่างพลังงานแสงอาทิตย์ ม.7	เพื่อให้ประชาชนสัญจรไป-มาสะดวกและปลอดภัย	ม.7		10,000,000	10,000,000	10,000,000	10,000,000	ประชาชนที่สัญจรไป-มาได้รับความสะดวกร้อยละ 70	ประชาชนสัญจรไป-มาสะดวกและปลอดภัย	กองช่าง

ที่	โครงการ	วัตถุประสงค์	เป้าหมาย	งบประมาณและที่ผ่านมา					ตัวชี้วัด (KPI)	ผลที่คาดว่าจะ ได้รับ	หน่วยงานที่ รับผิดชอบ หลัก
				2566	2567	2568	2569	2570			
41	โครงการติดตั้งระบบไฟฟ้าส่องสว่าง พลังงานแสงอาทิตย์ ม.8	เพื่อให้ ประชาชนสัญจร ไป-มาสะดวก และปลอดภัย	ม.8		10,000,000	10,000,000	10,000,000	10,000,000	ประชาชนที่ สัญจรไป-มา ได้รับความ สะดวกร้อยละ 70	ประชาชนสัญจร ไป-มาสะดวก และปลอดภัย	กองช่าง
42	โครงการติดตั้งระบบไฟฟ้าส่องสว่าง พลังงานแสงอาทิตย์ ม.9	เพื่อให้ ประชาชนสัญจร ไป-มาสะดวก และปลอดภัย	ม.9		10,000,000	10,000,000	10,000,000	10,000,000	ประชาชนที่ สัญจรไป-มา ได้รับความ สะดวกร้อยละ 70	ประชาชนสัญจร ไป-มาสะดวก และปลอดภัย	กองช่าง
43	โครงการติดตั้งระบบไฟฟ้าส่องสว่าง พลังงานแสงอาทิตย์ ม.11	เพื่อให้ ประชาชนสัญจร ไป-มาสะดวก และปลอดภัย	ม.11		10,000,000	10,000,000	10,000,000	10,000,000	ประชาชนที่ สัญจรไป-มา ได้รับความ สะดวกร้อยละ 70	ประชาชนสัญจร ไป-มาสะดวก และปลอดภัย	กองช่าง
44	โครงการติดตั้งระบบไฟฟ้าส่องสว่าง พลังงานแสงอาทิตย์ ม.12	เพื่อให้ ประชาชนสัญจร ไป-มาสะดวก และปลอดภัย	ม.12		10,000,000	10,000,000	10,000,000	10,000,000	ประชาชนที่ สัญจรไป-มา ได้รับความ สะดวกร้อยละ 70	ประชาชนสัญจร ไป-มาสะดวก และปลอดภัย	กองช่าง



ที่	โครงการ	วัตถุประสงค์	เป้าหมาย	งบประมาณและที่ผ่านมา					ตัวชี้วัด (KPI)	ผลที่คาดว่าจะได้รับ	หน่วยงานที่รับผิดชอบหลัก
				2566	2567	2568	2569	2570			
45	โครงการจัดตั้งหน่วยบริการฟอกเลือดด้วยเครื่องไตเทียม	เพื่ออำนวยความสะดวกและบริการประชาชน	จำนวน 1 แห่ง		10,000,000	10,000,000	10,000,000	10,000,000	จำนวนหน่วยบริการ	ประชาชนได้รับความสะดวกในการใช้บริการ	กองช่าง
46	โครงการก่อสร้างอาคารหน่วยบริการฟอกเลือด	เพื่ออำนวยความสะดวกและบริการประชาชน	จำนวน 1 แห่ง		10,000,000	10,000,000	10,000,000	10,000,000	จำนวนอาคาร	ประชาชนได้รับความสะดวกในการใช้บริการ	กองช่าง
47	โครงการก่อสร้างอาคารเอนกประสงค์	เพื่อให้มีสถานที่ประกอบกิจกรรม	จำนวน 1 แห่ง		10,000,000	10,000,000	10,000,000	10,000,000	จำนวนอาคาร	ประชาชนได้รับความสะดวกในการประกอบกิจกรรม	กองช่าง
48	โครงการก่อสร้างอาคารพักรักษา	เพื่อให้มีสถานที่เก็บและพักรักษา	จำนวน 1 แห่ง		3,000,000	3,000,000	3,000,000	3,000,000	จำนวนอาคาร	มีสถานที่เก็บขยะ	กองช่าง
49	โครงการถมดินที่สาธารณะ	เพื่อให้มีสถานที่ก่อสร้างสิ่งสาธารณะ	จำนวน 1 แห่ง		5,000,000	5,000,000	5,000,000	5,000,000	จำนวนอาคาร	ประชาชนมีสถานที่บริการที่สะดวก	กองช่าง

ก.ยุทธศาสตร์จังหวัดที่ 3 การยกระดับคุณภาพชีวิตเพื่อสร้างความเข้มแข็งให้สังคม มีความพร้อมรับการเปลี่ยนแปลงทางเศรษฐกิจ สังคม และวัฒนธรรม

ข. ยุทธศาสตร์การพัฒนาขององค์กรปกครองส่วนท้องถิ่นในเขตจังหวัดอุดรธานี ยุทธศาสตร์ที่ 1 การส่งเสริมการพัฒนาเศรษฐกิจ การผลิต และการบริการ ที่เป็นมิตรกับสิ่งแวดล้อม

2. ยุทธศาสตร์ การพัฒนาด้านสังคม

2.2 แผนงาน สาธารณสุข

ที่	โครงการ	วัตถุประสงค์	เป้าหมาย	งบประมาณและที่ผ่านมา					ตัวชี้วัด (KPI)	ผลที่คาดว่าจะได้รับ	หน่วยงานที่รับผิดชอบหลัก
				2566	2567	2568	2569	2570			
1	โครงการรณทัณฑ์กรมเคลื่อนที่พระราชทาน	เพื่อดูแลรักษาและบริการประชาชนอย่างทั่วถึง	ม.1-12		5,000,000	5,000,000	5,000,000	5,000,000	จำนวนหมู่บ้านที่ได้รับบริการ	ประชาชนได้รับความสะดวกในการรักษาพยาบาล	กองสาธารณสุข

ก.ยุทธศาสตร์จังหวัดที่ 3 การยกระดับคุณภาพชีวิตเพื่อสร้างความเข้มแข็งให้สังคม มีความพร้อมรับการเปลี่ยนแปลงทางเศรษฐกิจ สังคม และวัฒนธรรม

ข. ยุทธศาสตร์การพัฒนาขององค์กรปกครองส่วนท้องถิ่นในเขตจังหวัด อุตรดิตถ์

2. ยุทธศาสตร์ การพัฒนาด้านสังคม

2.5 แผนงาน สร้างความเข้มแข็งของชุมชน

ที่	โครงการ	วัตถุประสงค์	เป้าหมาย	งบประมาณและที่ผ่านมา					ตัวชี้วัด (KPI)	ผลที่คาดว่าจะได้รับ	หน่วยงานที่รับผิดชอบหลัก
				2566	2567	2568	2569	2570			
1	โครงการติดตั้งกล้องโทรทัศน์วงจรปิด CCTVม.1	เพื่อความปลอดภัยในชีวิตและทรัพย์สิน	ม.1		500,000	500,000	500,000	500,000	ประชาชนได้รับปลอดภัยในชีวิตและทรัพย์สิน 70 %	ประชาชนได้รับปลอดภัยในชีวิตและทรัพย์สิน	กองช่าง
2	โครงการติดตั้งกล้องโทรทัศน์วงจรปิด CCTVม.2	เพื่อความปลอดภัยในชีวิตและทรัพย์สิน	ม.2		500,000	500,000	500,000	500,000	ประชาชนได้รับปลอดภัยในชีวิตและทรัพย์สิน 70 %	ประชาชนได้รับปลอดภัยในชีวิตและทรัพย์สิน	กองช่าง
3	โครงการติดตั้งกล้องโทรทัศน์วงจรปิด CCTVม.3	เพื่อความปลอดภัยในชีวิตและทรัพย์สิน	ม.3		500,000	500,000	500,000	500,000	ประชาชนได้รับปลอดภัยในชีวิตและทรัพย์สิน 70 %	ประชาชนได้รับปลอดภัยในชีวิตและทรัพย์สิน	กองช่าง
4	โครงการติดตั้งกล้องโทรทัศน์วงจรปิด CCTVม.4	เพื่อความปลอดภัยในชีวิตและทรัพย์สิน	ม.4		500,000	500,000	500,000	500,000	ประชาชนได้รับปลอดภัยในชีวิตและทรัพย์สิน 70 %	ประชาชนได้รับปลอดภัยในชีวิตและทรัพย์สิน	กองช่าง
5	โครงการติดตั้งกล้องโทรทัศน์วงจรปิด CCTVม.5	เพื่อความปลอดภัยในชีวิตและทรัพย์สิน	ม.5		500,000	500,000	500,000	500,000	ประชาชนได้รับปลอดภัยในชีวิตและทรัพย์สิน 70 %	ประชาชนได้รับปลอดภัยในชีวิตและทรัพย์สิน	กองช่าง

ที่	โครงการ	วัตถุประสงค์	เป้าหมาย	งบประมาณและที่ผ่านมา					ตัวชี้วัด (KPI)	ผลที่คาดว่าจะ ได้รับ	หน่วยงานที่ รับผิดชอบ หลัก
				2566	2567	2568	2569	2570			
6	โครงการติดตั้งกล้องโทรทัศน์วงจรปิด CCTVม.6	เพื่อความปลอดภัยในชีวิต และทรัพย์สิน	ม.6		500,000	500,000	500,000	500,000	ประชาชนได้รับ ปลอดภัยในชีวิต และทรัพย์สิน 70 %	ประชาชนได้รับ ปลอดภัยในชีวิต และทรัพย์สิน	กองช่าง
7	โครงการติดตั้งกล้องโทรทัศน์วงจรปิด CCTVม.7	เพื่อความปลอดภัยในชีวิต และทรัพย์สิน	ม.7		500,000	500,000	500,000	500,000	ประชาชนได้รับ ปลอดภัยในชีวิต และทรัพย์สิน 70 %	ประชาชนได้รับ ปลอดภัยในชีวิต และทรัพย์สิน	กองช่าง
8	โครงการติดตั้งกล้องโทรทัศน์วงจรปิด CCTVม.8	เพื่อความปลอดภัยในชีวิต และทรัพย์สิน	ม.8		500,000	500,000	500,000	500,000	ประชาชนได้รับ ปลอดภัยในชีวิต และทรัพย์สิน 70 %	ประชาชนได้รับ ปลอดภัยในชีวิต และทรัพย์สิน	กองช่าง
9	โครงการติดตั้งกล้องโทรทัศน์วงจรปิด CCTVม.9	เพื่อความปลอดภัยในชีวิต และทรัพย์สิน	ม.9		500,000	500,000	500,000	500,000	ประชาชนได้รับ ปลอดภัยในชีวิต และทรัพย์สิน 70 %	ประชาชนได้รับ ปลอดภัยในชีวิต และทรัพย์สิน	กองช่าง
10	โครงการติดตั้งกล้องโทรทัศน์วงจรปิด CCTVม.11	เพื่อความปลอดภัยในชีวิต และทรัพย์สิน	ม.11		500,000	500,000	500,000	500,000	ประชาชนได้รับ ปลอดภัยในชีวิต และทรัพย์สิน 70 %	ประชาชนได้รับ ปลอดภัยในชีวิต และทรัพย์สิน	กองช่าง
11	โครงการติดตั้งกล้องโทรทัศน์วงจรปิด CCTVม.12	เพื่อความปลอดภัยในชีวิต และทรัพย์สิน	ม.12		500,000	500,000	500,000	500,000	ประชาชนได้รับ ปลอดภัยในชีวิต และทรัพย์สิน 70 %	ประชาชนได้รับ ปลอดภัยในชีวิต และทรัพย์สิน	กองช่าง

ที่	โครงการ	วัตถุประสงค์	เป้าหมาย	งบประมาณและที่ผ่านมา					ตัวชี้วัด (KPI)	ผลที่คาดว่าจะได้รับ	หน่วยงานที่รับผิดชอบหลัก
				2566	2567	2568	2569	2570			
12	โครงการติดตั้งป้ายประชาสัมพันธ์ ชนิด led outdoor full color	เพื่อเฉลิมพระเกียรติพระบาทสมเด็จพระเจ้าอยู่หัว	จำนวน 4 แห่ง		4,000,000	4,000,000	4,000,000	4,000,000	จำนวน ป้าย	ประชาชนได้รับข้อมูลข่าวสารอย่างทั่วถึง	กองช่าง
13	โครงการชุมชนอัจฉริยะ ตำบล	เพื่อความปลอดภัยของประชาชน	ม.1-12		1,500,000	1,500,000	1,500,000	1,500,000	ประชาชนได้รับปลอดภัยในชีวิตและทรัพย์สิน 70 %	ประชาชนได้รับปลอดภัยในชีวิตและทรัพย์สิน	กองช่าง
14	โครงการติดตั้ง/ปรับปรุง/เพิ่มเติมหอกระจายข่าวไร้สาย ม.1-12	เพื่อให้ประชาชนได้รับข้อมูลข่าวสารอย่างทั่วถึง	ม.1-12		5,000,000	5,000,000	5,000,000	5,000,000	จำนวนหมู่บ้านที่ประชาชนได้รับข้อมูลข่าวสาร	ประชาชนได้รับข้อมูลข่าวสารอย่างทั่วถึง	กองช่าง

ก. ยุทธศาสตร์จังหวัดที่ 2 การส่งเสริมการพัฒนาเกษตรอุตสาหกรรมยกระดับมาตรฐานการผลิตสินค้าเกษตรปลอดภัย และเกษตรอินทรีย์

ข. ยุทธศาสตร์การพัฒนาขององค์กรปกครองส่วนท้องถิ่นในเขตจังหวัดอุดรธานี ยุทธศาสตร์ที่ 1 การส่งเสริมการพัฒนาเศรษฐกิจ การผลิต และการบริการ ที่เป็นมิตรกับสิ่งแวดล้อม

3. ยุทธศาสตร์ การพัฒนาด้านเศรษฐกิจ

3.2 แผนงาน การเกษตร

ที่	โครงการ	วัตถุประสงค์	เป้าหมาย	งบประมาณและที่ผ่านมา					ตัวชี้วัด (KPI)	ผลที่คาดว่าจะได้รับ	หน่วยงานที่รับผิดชอบหลัก
				2566	2567	2568	2569	2570			
1	โครงการก่อสร้างฝายน้ำล้นหมู่ที่ 5	เพื่อกักเก็บน้ำเพื่อ การเกษตรทำให้มีน้ำเพื่อการเกษตรอย่างเพียงพอ	จำนวน 1 แห่ง		1,000,000	1,000,000	1,000,000	1,000,000	จำนวนแห่งที่ดำเนินการก่อสร้าง	เกษตรกรมีน้ำเพื่อการเกษตรอย่างเพียงพอมีผลผลิตที่อุดมสมบูรณ์	กองช่าง
2	โครงการธนาคารน้ำใต้ดิน	เพื่อกักเก็บน้ำเพื่อ การเกษตรทำให้มีน้ำเพื่อการเกษตรอย่างเพียงพอ	ม.1-12		5,000,000	5,000,000	5,000,000	5,000,000	จำนวนแห่งที่ดำเนินการก่อสร้าง	เกษตรกรมีน้ำเพื่อการเกษตรอย่างเพียงพอมีผลผลิตที่อุดมสมบูรณ์	กองช่าง

**บัญชีครุภัณฑ์**  
**แผนพัฒนาท้องถิ่น ( พ.ศ.2566 – 2570 )เพิ่มเติม (ฉบับที่ 2)**  
**องค์การบริหารส่วนตำบลนิคมสงเคราะห์**

ที่	แผนงาน	หมวด	ประเภท	เป้าหมาย	งบประมาณ					หน่วยงานที่ รับผิดชอบหลัก
					2566 (บาท)	2567 (บาท)	2568 (บาท)	2569 (บาท)	2570 (บาท)	
1	สาธารณสุข	ครุภัณฑ์	ครุภัณฑ์ ยานพาหนะและ ขนส่ง	จัดซื้อรถยนต์บรรทุกขยะ ขนาด 6 ล้อ ปริมาตรกระบอกลูกสูบไม่ น้อยกว่า 6,000 ซีซี หรือกำลัง เครื่องยนต์ไม่ต่ำกว่า 170 กิโลวัตต์ แบบอัตโนมัติ งบประมาณ 2,500,000 บาท		2,500,000	2,500,000	2,500,000	2,500,000	กองสาธารณสุข อบต.นิคมฯ/กรม ส่งเสริม
2	บริหารงาน ทั่วไป	ครุภัณฑ์	ครุภัณฑ์ ยานพาหนะและ ขนส่ง	จัดซื้อรถยนต์บรรทุกน้ำแบบ เอนกประสงค์ ขนาด 6 ล้อ ปริมาตร กระบอกลูกสูบไม่น้อยกว่า 6,000 ซีซี หรือกำลังเครื่องยนต์ไม่ต่ำกว่า 170 กิโลวัตต์		2,600,000	2,600,000	2,600,000	2,600,000	กองสาธารณสุข อบต.นิคมฯ/กรม ส่งเสริม
3	บริหารงาน ทั่วไป	ครุภัณฑ์	ครุภัณฑ์ ยานพาหนะและ ขนส่ง	จัดซื้อรถยนต์บรรทุกน้ำ ดับเพลิง ชนิด 10 ล้อ เครื่องยนต์ดีเซลมีกำลังแรงม้า สูงสุด ไม่น้อยกว่า 200 แรงม้า ขนาดไม่น้อยกว่า 10,000 ลิตร.	-	3,500,000	3,500,000	3,500,000	3,500,000	กองสาธารณสุข อบต.นิคมฯ/กรม ส่งเสริม

## ส่วนที่ 4

### การติดตามและประเมินผล

#### 1. การติดตามและประเมินผลยุทธศาสตร์

ในการจัดทำแผนพัฒนาท้องถิ่นนั้น จะต้องมีการติดตามและประเมินผลแผนพัฒนา โดยจะต้องติดตามและประเมินยุทธศาสตร์ ตามระเบียบกระทรวงมหาดไทย ว่าด้วยการจัดทำแผนขององค์กรปกครองส่วนท้องถิ่น พ.ศ. 2548 หมวด 6 ข้อ 29 และระเบียบกระทรวงมหาดไทย ว่าด้วยการจัดทำแผนขององค์กรปกครองส่วนท้องถิ่น (ฉบับที่ 2) พ.ศ. 2559 ข้อ 13 2. ตามระเบียบกระทรวงมหาดไทย ว่าด้วยการจัดทำแผนขององค์กรปกครองส่วนท้องถิ่น (ฉบับที่ 2) พ.ศ. 2559 ข้อ 13 และในการประเมินแผนนั้นจะต้อง ดำเนินการประเมินคุณภาพของแผนยุทธศาสตร์การพัฒนามตามแนวทางการติดตามและประเมินผลยุทธศาสตร์เพื่อสอดคล้องแผนพัฒนาท้องถิ่นขององค์กรปกครองส่วนท้องถิ่น แจ้งตามหนังสือกระทรวงมหาดไทย ที่ มท 0810.3/ว 7467 ลงวันที่ 14 ธันวาคม 2563 เรื่อง แนวทางการจัดทำแผนพัฒนาขององค์กรปกครองส่วนท้องถิ่น (พ.ศ. 2566-2570) ขององค์กรปกครองส่วนท้องถิ่น ตามระเบียบกระทรวงมหาดไทย ว่าด้วยการจัดทำแผนขององค์กรปกครองส่วนท้องถิ่น พ.ศ. 2548และที่แก้ไขเพิ่มเติม

#### 2. การติดตามและประเมินผลโครงการ

ในการจัดทำแผนพัฒนาท้องถิ่นนั้น จะต้องมีการติดตามและประเมินผลแผนพัฒนา โดยจะต้องติดตามและประเมินยุทธศาสตร์ ตามระเบียบกระทรวงมหาดไทย ว่าด้วยการจัดทำแผนขององค์กรปกครองส่วนท้องถิ่น พ.ศ. 2548 หมวด 6 ข้อ 29 และระเบียบกระทรวงมหาดไทย ว่าด้วยการจัดทำแผนขององค์กรปกครองส่วนท้องถิ่น (ฉบับที่ 2) พ.ศ. 2559 ข้อ 13 2. ตามระเบียบกระทรวงมหาดไทย ว่าด้วยการจัดทำแผนขององค์กรปกครองส่วนท้องถิ่น (ฉบับที่ 2) พ.ศ. 2559 ข้อ 13 และในการประเมินแผนนั้นจะต้อง ดำเนินการประเมินคุณภาพของแผนยุทธศาสตร์การพัฒนามตามแนวทางการติดตามและประเมินผลยุทธศาสตร์เพื่อสอดคล้องแผนพัฒนาท้องถิ่นขององค์กรปกครองส่วนท้องถิ่น แจ้งตามหนังสือกระทรวงมหาดไทย ที่ มท 0810.3/ว 7467 ลงวันที่ 14 ธันวาคม 2563 เรื่อง แนวทางการจัดทำแผนพัฒนาขององค์กรปกครองส่วนท้องถิ่น (พ.ศ. 2566-2570) ขององค์กรปกครองส่วนท้องถิ่น ตามระเบียบกระทรวงมหาดไทย ว่าด้วยการจัดทำแผนขององค์กรปกครองส่วนท้องถิ่น พ.ศ. 2548และที่แก้ไขเพิ่มเติม ขององค์กรปกครองส่วนท้องถิ่น ตามระเบียบกระทรวงมหาดไทย ว่าด้วยการจัดทำแผนขององค์กรปกครองส่วนท้องถิ่น (ฉบับที่ 2) พ.ศ. 2559

#### 3. สรุปผลการพัฒนาท้องถิ่นในภาพรวม

##### 3.1 การวัดผลในเชิงปริมาณและเชิงคุณภาพ

##### (1) การวัดผลในเชิงปริมาณ

ตามที่องค์การบริหารส่วนตำบลได้ดำเนินการจัดทำแผนพัฒนาขึ้นมาเพื่อใช้เป็นเครื่องมือในการพัฒนาองค์การบริหารส่วนตำบลให้บรรลุเป้าหมายที่วางไว้ เกิดประสิทธิภาพประสิทธิผลสูงสุดในการแก้ไขปัญหาให้กับประชาชน ในการจัดทำแผนพัฒนานั้น จะต้องมีการติดตามและประเมินแผนพัฒนา ตามระเบียบ



กระทรวงมหาดไทย ว่าด้วยการจัดทำแผนขององค์กรปกครองส่วนท้องถิ่น พ.ศ. 2548 หมวด 6 ข้อ 29 และระเบียบกระทรวงมหาดไทย ว่าด้วยการจัดทำแผนขององค์กรปกครองส่วนท้องถิ่น (ฉบับที่ 3) พ.ศ.2561 ข้อ 29(3) โดยคณะกรรมการติดตามและประเมินผลพัฒนาเป็นผู้ดำเนินการติดตามและประเมินผลแผนพัฒนา ซึ่งคณะกรรมการจะต้องดำเนินการกำหนดแนวทาง วิธีการในการติดตามและประเมินผลแผนพัฒนา ดำเนินการติดตามและประเมินผลแผนพัฒนา รายงานผลและเสนอความเห็นซึ่งได้จากการติดตามและประเมินผลแผนพัฒนา ท้องถิ่นต่อผู้บริหารท้องถิ่นเพื่อให้ผู้บริหารท้องถิ่นเสนอต่อสภาท้องถิ่น และคณะกรรมการพัฒนาท้องถิ่น พร้อมทั้งประกาศผลการติดตามและประเมินผลแผนพัฒนาท้องถิ่นให้ประชาชนในท้องถิ่นทราบในที่เปิดเผยภายในสิบห้าวัน นับแต่วันรายงานผลและเสนอความเห็นดังกล่าว และต้องปิดประกาศไว้เป็นระยะเวลาไม่น้อยกว่าสามสิบวัน โดยอย่างน้อยปีละหนึ่งครั้ง ภายในเดือนธันวาคมของทุกปี

**โดยเครื่องมือที่ใช้ในการติดตามและประเมินผลในเชิงปริมาณ มีดังนี้**

แบบที่ 1 การกำกับการจัดทำแผนยุทธศาสตร์ขององค์กรปกครองส่วนท้องถิ่น

แบบที่ 2 แบบติดตามผลการดำเนินงานขององค์กรปกครองส่วนท้องถิ่น

แบบที่ 3/1 แบบประเมินผลการดำเนินงานตามแผนยุทธศาสตร์

แบบประเมินคุณภาพของแผนพัฒนา

(แจ้งตามหนังสือกระทรวงมหาดไทย ที่ มท 0810.2/ว 0703 ลงวันที่ 2 กุมภาพันธ์ 2558 เรื่อง แนวทางและหลักเกณฑ์การจัดทำและประสานแผนสามปีขององค์กรปกครองส่วนท้องถิ่น ข้อ 7 การวัดคุณภาพของแผนพัฒนาท้องถิ่น ตามนัยหนังสือกระทรวงมหาดไทย ค่วนที่สุด ที่ มท 0810.2/ว 4830 ลงวันที่ 22 พฤศจิกายน 2556 ให้แล้วเสร็จภายใน 15 วัน นับแต่วันประกาศใช้แผนพัฒนาท้องถิ่น)

**การติดตามและประเมินผลด้วยระบบ e-plan ([www.dla.go.th](http://www.dla.go.th))**

**(2) การวัดผลในเชิงคุณภาพ**

การจัดผลเชิงคุณภาพ องค์การบริหารส่วนตำบลนิคมสงเคราะห์ใช้การสำรวจความพึงพอใจในการวัดผลเชิงคุณภาพโดยภาพรวม โดยได้มีการประเมินความพึงพอใจ ซึ่งการประเมินความพึงพอใจทำให้ทราบถึงผลเชิงคุณภาพในการดำเนินงานของเทศบาลในภาพรวม

**โดยเครื่องมือที่ใช้ในการประเมินความพึงพอใจ มีดังนี้**

แบบที่ 3/2 แบบประเมินความพึงพอใจต่อผลการดำเนินงานขององค์การบริหารส่วนตำบล

แบบที่ 3/3 แบบประเมินความพึงพอใจของประชาชนที่มีต่อการให้บริการ

#### **4. ข้อเสนอแนะในการจัดทำแผนพัฒนาท้องถิ่นในอนาคต**

##### **4.1 ผลกระทบนำไปสู่อุณหภูมิ**

1. เกิดการพัฒนาพัฒนาที่ล่าช้า เพราะการดำเนินงานต่างๆ ขององค์กรปกครองส่วนท้องถิ่นต้องผ่านกระบวนการหลายขั้นตอน สลับซับซ้อน

2. ประชาชนอาจเกิดความเบื่อหน่ายกับกระบวนการจัดทำแผนที่มีความยุ่งยากมากขึ้น

3. ปัญหาอาจไม่ได้รับการแก้ไขอย่างตรงจุดเพราะข้อจำกัดของระเบียบกฎหมายที่ทำได้ยากและบางเรื่องอาจทำไม่ได้

#### 4.2 ข้อสังเกต ข้อเสนอแนะ ผลจากการพัฒนา

- 1) การจัดทำแผนพัฒนาท้องถิ่นควรพิจารณาใช้แผนยุทธศาสตร์การพัฒนามาเป็นกรอบในการจัดทำแผนพัฒนาท้องถิ่นและให้มีความสอดคล้องกัน
- 2) การจัดทำแผนพัฒนาท้องถิ่นควรพิจารณางบประมาณและคำนึงถึงสถานะการคลังในการพิจารณาโครงการ/กิจกรรม ที่จะบรรจุในแผนพัฒนาถิ่น
- 3) ควรเร่งรัดให้มีการดำเนินโครงการ/กิจกรรม ที่ตั้งในเทศบัญญัติงบประมาณรายจ่ายให้สามารถดำเนินการได้ในปีงบประมาณนั้น
- 4) องค์การบริหารส่วนตำบลควรพิจารณาตั้งงบประมาณให้เพียงพอและเหมาะสมกับกับภารกิจแต่ละด้านที่จะต้องดำเนินการ ซึ่งจะช่วยลดปัญหาในการโอนเพิ่ม โอนลด โอนตั้งจ่ายรายการใหม่