

## ส่วนที่ ๑

### หลักการและเหตุผล

#### ๑.๑ หลักการและเหตุผลของการจัดทำแผนพัฒนาบุคลากร

การพัฒนาองค์กรให้เป็นองค์กรที่มีศักยภาพ สามารถแข่งขันได้ ทั้งในระดับพื้นที่ และระดับสากล เป็นสิ่งที่มีความจำเป็นอย่างยิ่งในปัจจุบัน ซึ่งเป็นยุคแห่งการแข่งขันไร้พรมแดน (Globalization) จากสภาวะการเปลี่ยนแปลง ภายใต้กระแสแห่งการปฏิรูประบบราชการ และการเปลี่ยนแปลงด้านเทคโนโลยี การบริหารจัดการยุคใหม่ ผู้นำหรือผู้บริหารองค์กรต่างๆ ต้องมีความตื่นตัวและเกิดความพยายามปรับตัวในรูปแบบต่างๆ โดยเฉพาะการเร่งรัดพัฒนาทรัพยากรมนุษย์และองค์กร การปรับเปลี่ยนวิถีคิด วิธีการทำงาน เพื่อแสวงหารูปแบบใหม่ๆ และนำระบบมาตรฐานในระดับต่าง ๆ มาพัฒนาองค์กร ซึ่งนำไปสู่แนวทางการพัฒนาระบบบริหารความรู้ภายในองค์กร เพื่อให้องค์กรสามารถใช้และพัฒนาความรู้ ที่มีอยู่ภายในองค์กรได้อย่างมีประสิทธิภาพและปรับเปลี่ยนวิทยาการความรู้ใหม่มาใช้กับองค์กรได้อย่างเหมาะสม โดยต้องอาศัยความรู้ความสามารถของบุคลากร องค์กรความรู้ และการบริหารจัดการที่ดีตามหลัก ธรรมาภิบาล ซึ่งเป็นปัจจัยสำคัญที่จะช่วยให้องค์กรมีการพัฒนาสู่ความเป็นเลิศได้ กล่าวคือ การพัฒนาตามนโยบายรัฐ การพัฒนาไปสู่ Thailand ๔.๐ ดังนั้น องค์กรปกครองส่วนท้องถิ่นจึงจำเป็นต้องพัฒนาระบบราชการส่วนท้องถิ่นไปสู่ยุค ๔.๐ เช่นกัน โดยกำหนดแนวทางการพัฒนาบุคลากรเพื่อส่งเสริมการทำงานโดยยึดหลักธรรมาภิบาล เพื่อประโยชน์สุขของประชาชนเป็นหลัก กล่าวคือ เป็นองค์กรที่เปิดกว้างและเชื่อมโยงกัน ต้องมีความเปิดเผยโปร่งใส ยึดประชาชนเป็นศูนย์กลาง ต้องทำงานในเชิงรุกและมองไปข้างหน้า องค์กรที่มีขีดสมรรถนะและทันสมัยต้องทำงาน อย่างเตรียมการณไว้ล่วงหน้ามีการวิเคราะห์ความเสี่ยง สร้างนวัตกรรมหรือความคิดริเริ่มและประยุกต์องค์ความรู้ ในแบบสหสาขาวิชาเข้ามาใช้ในการตอบโต้กับโลกแห่งการเปลี่ยนแปลงอย่างฉับพลัน เพื่อสร้างคุณค่ามีความยืดหยุ่น และความสามารถในการตอบสนองกับสถานการณ์ต่างๆ ได้อย่างทันเวลา ตลอดจนเป็นองค์กรที่มีขีดสมรรถนะสูง และปรับตัวเข้าสู่สภาพความเป็นสำนักงานสมัยใหม่ รวมทั้งทำให้บุคลากรมีความผูกพันต่อการปฏิบัติราชการ และปฏิบัติหน้าที่ได้อย่างเหมาะสมกับบทบาทของตน

**๑.๑ รัฐธรรมนูญแห่งราชอาณาจักรไทย ๒๕๖๐ หมวด ๑๔ การปกครองท้องถิ่น มาตรา ๒๕๐ และมาตรา ๒๕๑** องค์กรปกครองส่วนท้องถิ่นมีหน้าที่และอำนาจดูแลและจัดทำบริการสาธารณะและกิจกรรมสาธารณะเพื่อประโยชน์ของประชาชนในท้องถิ่นตามหลักการพัฒนาอย่างยั่งยืน รวมทั้งส่งเสริมและสนับสนุนการจัดการศึกษาให้แก่ประชาชนในท้องถิ่น รัฐต้องดำเนินการให้องค์กรปกครองส่วนท้องถิ่นมีรายได้ของตนเองโดยจัดระบบภาษีหรือการจัดสรรภาษีที่เหมาะสม มีการกำกับดูแลองค์กรปกครองส่วนท้องถิ่นซึ่งต้องทำเพียงเท่าที่จำเป็น ป้องกันการทุจริต และการใช้จ่ายเงินอย่างมีประสิทธิภาพ อีกทั้ง การบริหารงานบุคคลขององค์กรปกครองส่วนท้องถิ่นให้เป็นไปตามที่กฎหมายบัญญัติ ซึ่งต้องใช้ระบบคุณธรรมและต้องคำนึงถึงความเหมาะสมและความจำเป็นของแต่ละท้องถิ่นและองค์กรปกครองส่วนท้องถิ่นแต่ละรูปแบบ

**๑.๒ พระราชบัญญัติกำหนดแผนและขั้นตอนการกระจายอำนาจ ๒๕๔๒** บัญญัติขึ้นภายใต้รัฐธรรมนูญแห่งราชอาณาจักรไทย ได้ให้ความสำคัญในการกำหนดอำนาจและหน้าที่ในการจัดระบบบริการสาธารณะ การจัดการส่วนภาษี และอากร ทำให้องค์กรปกครองส่วนท้องถิ่นต้องเตรียมความพร้อมเพื่อรองรับกับภารกิจถ่ายโอนภายในระยะเวลาที่กำหนด

**๑.๓ พระราชบัญญัติบริหารงานบุคคล ๒๕๔๒** บัญญัติไว้รองรับความเป็นอิสระในการบริหารงานบุคคล ตามความต้องการและความเหมาะสมของท้องถิ่น มีองค์กรกลางทำหน้าที่กำหนดมาตรฐานการบริหารงานบุคคลให้มีทิศทางที่เหมาะสม และเป็นธรรม

#### ๑.๔ พระราชกฤษฎีกาว่าด้วยหลักเกณฑ์และวิธีการบริหารกิจการบ้านเมืองที่ดี

พ.ศ.๒๕๔๖ มาตรา ๑๑ ระบุ “ส่วนราชการมีหน้าที่พัฒนาความรู้ในส่วนราชการเพื่อให้มีลักษณะเป็นองค์การแห่งการเรียนรู้อย่างสม่ำเสมอ โดยต้องรับรู้ข้อมูลข่าวสารและสามารถประมวลผลความรู้ในด้านต่าง ๆ เพื่อนำมาประยุกต์ใช้ในการปฏิบัติราชการได้อย่างถูกต้อง รวดเร็วและเหมาะสมต่อสถานการณ์ รวมทั้งต้องส่งเสริมและพัฒนาความรู้ความสามารถ สร้างวิสัยทัศน์และปรับเปลี่ยนทัศนคติของข้าราชการในสังกัด ให้เป็นบุคลากรที่มีประสิทธิภาพและมีการเรียนรู้ร่วมกัน ทั้งนี้ เพื่อประโยชน์ในการปฏิบัติราชการของส่วนราชการให้สอดคล้องกับการบริหารราชการให้เกิดผลสัมฤทธิ์”

“ในการบริหารราชการแนวใหม่ ส่วนราชการจะต้องพัฒนาความรู้ความเชี่ยวชาญให้เพียงพอแก่การปฏิบัติงาน ให้สอดคล้องกับสภาพสังคมที่เปลี่ยนแปลงไปอย่างรวดเร็วและสถานการณ์ของต่างประเทศที่มีผลกระทบต่อประเทศไทยโดยตรง ซึ่งในการบริหารราชการตามพระราชกฤษฎีกานี้จะต้องเปลี่ยนแปลงทัศนคติเดิมเสียใหม่ จากการศึกษาแนวคิดที่ต้องปฏิบัติงานตามระเบียบแบบแผนที่วางไว้ ตั้งแต่อดีตจนต่อเนื่องถึงปัจจุบัน เน้นการสร้างความคิดใหม่ ๆ ตามวิชาการสมัยใหม่และนำมาปรับใช้กับการปฏิบัติราชการตลอดเวลา ในพระราชกฤษฎีกาฉบับนี้กำหนดเป็นหลักการว่า ส่วนราชการต้องมีการพัฒนาความรู้เพื่อให้มีลักษณะเป็นองค์การแห่งการเรียนรู้อย่างสม่ำเสมอ โดยมีแนวทางปฏิบัติดังนี้

๑. ต้องสร้างระบบให้สามารถรับรู้ข่าวสารได้อย่างกว้างขวาง
๒. ต้องสามารถประมวลผลความรู้ในด้านต่าง ๆ เพื่อนำมาประยุกต์ใช้ในการปฏิบัติราชการได้อย่างถูกต้อง รวดเร็วและเหมาะสมกับสถานการณ์ที่มีการเปลี่ยนแปลงไป
๓. ต้องมีการส่งเสริมและพัฒนาความรู้ความสามารถ สร้างวิสัยทัศน์และปรับเปลี่ยนทัศนคติของข้าราชการ เพื่อให้ข้าราชการทุกคนเป็นผู้มีความรู้ ความสามารถในวิชาการสมัยใหม่ตลอดเวลา มีความสามารถในการปฏิบัติหน้าที่ให้เกิดประสิทธิภาพสูงสุดและมีคุณธรรม
๔. ต้องมีการสร้างความรู้มีส่วนร่วมในหมู่ข้าราชการให้เกิดการแลกเปลี่ยนความรู้ซึ่งกันและกัน เพื่อการนำมาพัฒนาใช้ในการปฏิบัติราชการร่วมกันให้เกิดประสิทธิภาพ”

#### ๑.๕ พระราชกฤษฎีกาว่าด้วยหลักเกณฑ์และวิธีการบริหารจัดการบ้านเมืองที่ดี พ.ศ. ๒๕๔๖

พระราชกฤษฎีกาว่าด้วยหลักเกณฑ์และวิธีการบริหารกิจการบ้านเมืองที่ดี พ.ศ. ๒๕๔๖ มาตรา ๑๑ ระบุ ดังนี้

“ส่วนราชการมีหน้าที่พัฒนาความรู้ในส่วนราชการเพื่อให้มีลักษณะเป็นองค์การแห่งการเรียนรู้อย่างสม่ำเสมอ โดยต้องรับรู้ข้อมูลข่าวสารและสามารถประมวลผลความรู้ในด้านต่าง ๆ เพื่อนำมาประยุกต์ใช้ในการปฏิบัติราชการได้อย่างถูกต้อง รวดเร็วและเหมาะสมต่อสถานการณ์ รวมทั้งต้องส่งเสริมและพัฒนาความรู้ความสามารถ สร้างวิสัยทัศน์และปรับเปลี่ยนทัศนคติของข้าราชการในสังกัด ให้เป็นบุคลากรที่มีประสิทธิภาพและมีการเรียนรู้ร่วมกัน ทั้งนี้ เพื่อประโยชน์ในการปฏิบัติราชการของส่วนราชการให้สอดคล้องกับการบริหารราชการให้เกิดผลสัมฤทธิ์”

“ในการบริหารราชการแนวใหม่ ส่วนราชการจะต้องพัฒนาความรู้ความเชี่ยวชาญให้เพียงพอแก่การปฏิบัติงาน ให้สอดคล้องกับสภาพสังคมที่เปลี่ยนแปลงไปอย่างรวดเร็วและสถานการณ์ของต่างประเทศที่มีผลกระทบต่อประเทศไทยโดยตรง ซึ่งในการบริหารราชการตามพระราชกฤษฎีกานี้จะต้องเปลี่ยนแปลงทัศนคติเดิมเสียใหม่ จากการศึกษาแนวคิดที่ต้องปฏิบัติงานตามระเบียบแบบแผนที่วางไว้ ตั้งแต่อดีตจนต่อเนื่องถึงปัจจุบัน เน้นการสร้างความคิดใหม่ ๆ ตามวิชาการสมัยใหม่และนำมาปรับใช้กับการปฏิบัติราชการตลอดเวลา ในพระราชกฤษฎีกาฉบับนี้กำหนดเป็นหลักการว่า ส่วนราชการต้องมีการพัฒนาความรู้เพื่อให้มีลักษณะเป็นองค์การแห่งการเรียนรู้อย่างสม่ำเสมอ โดยมีแนวทางปฏิบัติดังนี้

๑. ต้องสร้างระบบให้สามารถรับรู้ข่าวสารได้อย่างกว้างขวาง
๒. ต้องสามารถประมวลผลความรู้ในด้านต่าง ๆ เพื่อนำมาประยุกต์ใช้ในการปฏิบัติราชการได้อย่างถูกต้อง รวดเร็วและเหมาะสมกับสถานการณ์ที่มีการเปลี่ยนแปลงไป

#### ๑.๖ ประกาศคณะกรรมการพนักงานส่วนตำบล ( ก.อบต.จังหวัดอุดรธานี )

**จังหวัดอุดรธานี** ตามประกาศคณะกรรมการพนักงานองค์การบริหารส่วนตำบล จังหวัดอุดรธานี เรื่อง หลักเกณฑ์และเงื่อนไขการบริหารงานบุคคลขององค์การบริหารส่วนตำบล ลงวันที่ ๑๑ พฤศจิกายน ๒๕๕๕ และที่แก้ไขเพิ่มเติมถึงปัจจุบัน ในหมวดที่ ๑๒ ส่วนที่ ๓ การพัฒนาพนักงานส่วนตำบล **ข้อ ๒๕๘ - ๒๙๕** กำหนดให้ องค์การบริหารส่วนตำบลมีการพัฒนาผู้ได้รับการบรรจุเข้ารับราชการเป็นพนักงานส่วนตำบลก่อนมอบหมายหน้าที่ให้ปฏิบัติ เพื่อให้รัฐระเบียบแบบแผนของทางราชการ หลักและวิธีปฏิบัติราชการบทบาทและหน้าที่ของพนักงานส่วนตำบล ในระบอบประชาธิปไตยอันมีพระมหากษัตริย์ทรงเป็นประมุข และแนวทางปฏิบัติตนเพื่อเป็นพนักงานส่วนตำบลที่ดี โดยการพัฒนาพนักงานส่วนตำบลต้องดำเนินการพัฒนาให้ครบถ้วนตามหลักสูตรที่กำหนด เช่น การพัฒนาด้านความรู้พื้นฐานในการปฏิบัติราชการ ให้ใช้วิธีการฝึกอบรมในห้องอบรม การฝึกอบรมทางไกล หรือการพัฒนาตนเองก็ได้ หากองค์การบริหารส่วนตำบล มีความประสงค์จะพัฒนาเพิ่มเติมให้สอดคล้องกับความจำเป็นในการพัฒนาของแต่ละองค์การบริหารส่วนตำบลก็ให้กระทำได้ ทั้งนี้ องค์การบริหารส่วนตำบลที่จะดำเนินการจะต้องใช้หลักสูตรที่คณะกรรมการพนักงานส่วนตำบล (ก.อบต.จังหวัด) กำหนดเป็นหลักสูตรหลัก และเพิ่มเติมหลักสูตรตามความจำเป็นที่องค์การบริหารส่วนตำบลพิจารณาเห็นว่ามี ความเหมาะสมต่อไป การพัฒนาพนักงานส่วนตำบลเกี่ยวกับการปฏิบัติงานในหน้าที่ ให้องค์การบริหารส่วน ตำบลสามารถเลือกใช้วิธีการพัฒนาอื่น ๆ ได้ เช่น การพัฒนาโดยผู้บังคับบัญชา และการฝึกภาคสนาม และอาจกระทำได้โดยสำนักงานคณะกรรมการกลางพนักงานส่วนตำบล (ก.อบต.) สำนักงานคณะกรรมการพนักงานส่วน ตำบล (ก.อบต.จังหวัด) องค์การบริหารส่วนตำบลต้นสังกัด หรือสำนักงานคณะกรรมการพนักงานส่วนตำบล (ก. อบต.จังหวัด) ร่วมกับองค์การบริหารส่วนตำบลต้นสังกัด หรือองค์การบริหารส่วนตำบลต้นสังกัดร่วมกับส่วน ราชการอื่นหรือภาคเอกชนก็ได้

**ข้อ ๒๖๗** การพัฒนาผู้บังคับบัญชา ได้กำหนดให้องค์การบริหารส่วนตำบลมีการพัฒนา พนักงานองค์การบริหารส่วนตำบล ก่อนมอบหมายให้ปฏิบัติหน้าที่โดยผู้บังคับบัญชาต้องพัฒนา ๕ ด้าน ดังนี้

๑. ด้านความรู้ทั่วไปในการปฏิบัติงาน ได้แก่ ความรู้ที่เกี่ยวข้องกับการปฏิบัติงานโดยทั่วไป เช่น ระเบียบ กฎหมาย นโยบายสำคัญของรัฐบาล สถานที่ โครงสร้างของนโยบายต่างๆ
๒. ด้านความรู้และทักษะเฉพาะของงานในแต่ละตำแหน่ง ได้แก่ ความรู้ความสามารถในการปฏิบัติงานของตำแหน่งหนึ่งตำแหน่งใดโดยเฉพาะ เช่น งานฝึกอบรม งานบริหารงานบุคคล งานวิเคราะห์ งานการเงิน งานด้านต่างๆ
๓. ด้านการบริหาร ได้แก่ รายละเอียดที่เกี่ยวกับการบริหารงานและการบริการ ประชาชน เช่น ในเรื่องการวางแผน การมอบหมายงาน การจูงใจ การประสานงาน เป็นต้น
๔. ด้านคุณสมบัติส่วนตัว ได้แก่ การช่วยเสริมบุคลิกภาพที่ดี ส่งเสริมให้สามารถ ปฏิบัติงานร่วมกับบุคคลอื่นได้อย่างราบรื่น และมีประสิทธิภาพ เช่น มนุษย์สัมพันธ์การทำงาน การสื่อสารและ สื่อความหมาย การเสริมสร้างสุขภาพอนามัย เป็นต้น
๕. ด้านคุณธรรม และจริยธรรม ได้แก่ การพัฒนาคุณธรรมและจริยธรรมในการ ปฏิบัติงาน เช่น จริยธรรมในการปฏิบัติงาน การพัฒนาคุณภาพชีวิต เพื่อประสิทธิภาพในการปฏิบัติงานและ การปฏิบัติงานอย่างมีความสุข

ข้อ ๒๖๙ ให้องค์การบริหารส่วนตำบลจัดทำแผนการพัฒนาพนักงานส่วนตำบล เพื่อเพิ่มพูนความรู้ ทักษะ ทักษะที่ดี คุณธรรมและจริยธรรม อันจะทำให้ปฏิบัติหน้าที่ราชการในตำแหน่งนั้นได้อย่างมีประสิทธิภาพ

**๑.๗ การพัฒนาตามนโยบายรัฐ** (ให้ถือปฏิบัติตามหนังสือสำนักงาน ก.พ. ที่ นร ๑๐๑๓.๔ /๔๒ ลงวันที่ ๕ พฤษภาคม ๒๕๖๓ เรื่อง เครื่องมือสำรวจทักษะด้านดิจิทัลของข้าราชการและบุคลากรภาครัฐ ด้วยตนเอง (Digital Government Skill Self-Assessment) โดยให้องค์กรปกครองส่วนท้องถิ่นใช้เป็นแนวทางการพัฒนาทักษะด้านดิจิทัลของข้าราชการและบุคลากรภาครัฐเพื่อปรับเปลี่ยนเป็นรัฐบาลดิจิทัล ตามมติคณะรัฐมนตรีในการประชุมเมื่อวันที่ ๒๖ กันยายน ๒๕๖๐ มีมติเห็นชอบในหลักการ แนวทางการพัฒนาทักษะด้านดิจิทัลของข้าราชการและบุคลากรภาครัฐเพื่อการปรับเปลี่ยนเป็นรัฐบาลดิจิทัล ตามที่สำนักงาน ก.พ. เสนอ โดยมีวัตถุประสงค์เพื่อให้ภาครัฐมีกำลังคนที่มีทักษะด้านดิจิทัลที่เหมาะสมที่จะเป็นกลไกขับเคลื่อนที่สำคัญในการปรับเปลี่ยนภาครัฐเป็นรัฐบาลดิจิทัล และเพื่อให้ข้าราชการและบุคลากรภาครัฐสามารถปรับตัวให้เท่าทันกับการเปลี่ยนแปลงของเทคโนโลยี มีความพร้อมที่จะปฏิบัติงานตามบทบาทและพฤติกรรมที่คาดหวังในบริบทของการปรับเปลี่ยนเป็นรัฐบาลดิจิทัลและสามารถนำเทคโนโลยีดิจิทัลมาใช้ให้เกิดประโยชน์สูงสุดได้

ทั้งนี้ วิธีการพัฒนาอาจใช้วิธีการใด วิธีการหนึ่งหรือหลายวิธีก็ได้ เช่น ปฐมนิเทศการฝึกอบรม การศึกษาดูงาน การประชุมเชิงปฏิบัติการ

**การพัฒนาตามนโยบายรัฐ** คือ การพัฒนาไปสู่ Thailand ๔.๐ ดังนั้น องค์กรปกครองส่วนท้องถิ่นจึงจำเป็นต้องพัฒนาระบบราชการส่วนท้องถิ่นไปสู่ยุค ๔.๐ เช่นกัน โดยกำหนดแนวทางการพัฒนาบุคลากรเพื่อส่งเสริมการทำงานโดยยึดหลักธรรมาภิบาล เพื่อประโยชน์สุขของประชาชนเป็นหลัก กล่าวคือ

**๑.๗.๑ เป็นองค์กรที่เปิดกว้างและเชื่อมโยงกัน** ต้องมีความเปิดเผยโปร่งใส ในการทำงาน โดยบุคคลภายนอกสามารถเข้าถึงข้อมูลข่าวสารของทางราชการหรือมีการแบ่งปันข้อมูลซึ่งกันและกัน และสามารถเข้ามาตรวจสอบการทำงานได้ตลอดจนเปิดกว้างให้กลไกหรือภาคส่วนอื่นๆ เช่น ภาคเอกชน ภาคประชาสังคมได้เข้ามามีส่วนร่วมและโอนถ่ายภารกิจที่ภาครัฐไม่ควรดำเนินการเองออกไปให้แก่ภาคส่วนอื่นๆ เป็นผู้รับผิดชอบดำเนินการแทน โดยการจัดระเบียบความสัมพันธ์ในเชิงโครงสร้างให้สอดคล้องกับการทำงานในแนวระนาบในลักษณะของเครือข่ายมากกว่าตามสายการบังคับบัญชาในแนวดิ่ง ขณะเดียวกันก็ยังคงเชื่อมโยงการทำงานภายในภาครัฐด้วยตนเอง ให้มีเอกภาพและสอดคล้องประสานกัน ไม่ว่าจะเป็นราชการบริหารส่วนกลาง ส่วนภูมิภาคและส่วนท้องถิ่นกันเอง

**๑.๗.๒ ยึดประชาชนเป็นศูนย์กลาง** ต้องทำงานในเชิงรุกและมองไปข้างหน้า โดยตั้งคำถามกับตนเองเสมอว่า ประชาชนจะได้อะไร มุ่งเน้นแก้ไข ปัญหาความต้องการและตอบสนองความต้องการของประชาชน โดยไม่ต้องรอให้ประชาชนเข้ามาติดต่อขอรับบริการหรือร้องขอความช่วยเหลือจากองค์กรปกครองส่วนท้องถิ่น รวมทั้งใช้ประโยชน์จากข้อมูลของทางราชการและระบบดิจิทัลสมัยใหม่ในการจัดบริการสาธารณะที่ตรงกับความต้องการของประชาชน พร้อมทั้งอำนวยความสะดวกโดยมีการเชื่อมโยงกันเองของทุกส่วนราชการ เพื่อให้บริการต่างๆ สามารถเสร็จสิ้นในจุดเดียว ประชาชนสามารถเรียกใช้บริการขององค์กรปกครองส่วนท้องถิ่น ได้ตลอดเวลาตามความต้องการของตนและผ่านภาคติดต่อได้หลายช่องทางผสมผสานกัน ไม่ว่าจะเป็นติดต่อมาด้วยตนเอง อินเทอร์เน็ต เว็บไซต์ โซเชียลมีเดียหรือแอปพลิเคชันทางโทรศัพท์มือถือ เป็นต้น

**๑.๗.๓ องค์กรที่มีขีดสมรรถนะและทันสมัย** ต้องทำงาน อย่างเตรียมการณ่วิล่วงหน้ามีการวิเคราะห์ความเสี่ยง สร้างนวัตกรรมหรือความคิดริเริ่มและประยุกต์องค์ความรู้ ในแบบสหสาขาวิชาเข้ามาใช้ในการตอบโต้กับโลกแห่งการเปลี่ยนแปลงอย่างฉับพลัน เพื่อสร้างคุณค่ามีความยืดหยุ่น และความสามารถในการตอบสนองกับสถานการณ์ต่างๆ ได้อย่างทันเวลาตลอดจนเป็นองค์กรที่มีขีดสมรรถนะสูง และปรับตัวเข้าสู่

สภาพความเป็นสำนักงานสมัยใหม่ รวมทั้งทำให้บุคลากรมีความผูกพันต่อการปฏิบัติราชการ และปฏิบัติหน้าที่ ได้อย่างเหมาะสมกับบทบาทของตน

ในการจัดทำแผนการพัฒนาพนักงานส่วนตำบล ต้องกำหนดตามกรอบของแผนแม่บทการพัฒนาพนักงานส่วนตำบลที่คณะกรรมการกลางพนักงานส่วนตำบล (ก.อบต.) กำหนด โดยให้กำหนดเป็นแผนการพัฒนาพนักงานส่วนตำบล ตามกรอบของแผนอัตรากำลังขององค์การบริหารส่วนตำบลนั้น

จากหลักการและเหตุผลดังกล่าวข้างต้น และเพื่อให้การดำเนินการตามอำนาจหน้าที่ขององค์การบริหารส่วนตำบลนิคมสงเคราะห์ สอดคล้องกับภารกิจ หน้าที่ จึงได้จัดทำแผนพัฒนาบุคลากร ประจำปีงบประมาณ ๒๕๖๔ – ๒๕๖๖ ขึ้น เพื่อใช้เป็นแนวทางในการพัฒนาบุคลากรในตำแหน่งต่าง ๆ ในด้านความรู้ความสามารถทั่วไปในการปฏิบัติงาน ด้านความรู้ความสามารถและทักษะเฉพาะของงานในแต่ละตำแหน่ง ที่กำหนดไว้ในส่วนราชการตามแผนอัตรากำลัง ๓ ปี ขององค์การบริหารส่วนตำบลนิคมสงเคราะห์ และเป็นเครื่องมือในการบริหารงานบุคคลของผู้บริหาร อีกทั้งยังเป็นการ พัฒนาทางด้านทัศนคติที่ดี คุณธรรม และจริยธรรมของบุคลากร อีกทางหนึ่งด้วย

## ๑.๒ วัตถุประสงค์

๑. เพื่อนำความรู้ที่มีอยู่ภายนอกกรมฯ มาปรับใช้กับองค์การบริหารส่วนตำบลนิคมสงเคราะห์
๒. เพื่อให้มีการปรับเปลี่ยนแนวคิดในการทำงาน เน้นสร้างกระบวนการคิดและการพัฒนาตนเอง ให้เกิดขึ้นกับบุคลากรขององค์การบริหารส่วนตำบลนิคมสงเคราะห์
๓. เพื่อให้บุคลากรขององค์การบริหารส่วนตำบลนิคมสงเคราะห์ ปฏิบัติงานอย่างมีประสิทธิภาพ และประสิทธิผลมากที่สุด
๔. เพื่อพัฒนาศักยภาพของบุคลากรท้องถิ่นให้มีทักษะและความรู้ ในการปฏิบัติงานดังนี้
  ๑. ด้านความรู้ทั่วไปในการปฏิบัติงาน
  ๒. ด้านความรู้และทักษะของงานแต่ละตำแหน่ง
  ๓. ด้านการบริหาร
  ๔. ด้านคุณสมบัติส่วนตัว
  ๕. ด้านศีลธรรมคุณธรรม

## ๑.๓ ขอบเขตและแนวทางในการจัดทำแผนพัฒนาบุคลากร

องค์การบริหารส่วนตำบลนิคมสงเคราะห์ ได้แต่งตั้งคณะกรรมการจัดทำแผนพัฒนาบุคลากร ประจำปีงบประมาณ ๒๕๖๗ – ๒๕๖๙ ตามคำสั่ง องค์การบริหารส่วนตำบลนิคมสงเคราะห์ ที่ ๓๓๗/๒๕๖๖ ลงวันที่ ๑๐ สิงหาคม ๒๕๖๖ ประกอบด้วย

- นายองค์การบริหารส่วนตำบล	ประธานกรรมการ
- ปลัดองค์การบริหารส่วนตำบล	กรรมการ
- ผู้อำนวยการกองคลัง	กรรมการ
- ผู้อำนวยการกองช่าง	กรรมการ
- ผู้อำนวยการกองสวัสดิการสังคม	กรรมการ
- ผู้อำนวยการกองการศึกษา ศาสนาและวัฒนธรรม	กรรมการ
- ผู้อำนวยการกองสาธารณสุขและสิ่งแวดล้อม	กรรมการ
- หัวหน้าสำนักปลัด	กรรมการและเลขานุการ
- นักทรัพยากรบุคคล	ผู้ช่วยเลขานุการ

โดยคณะกรรมการดังกล่าวข้างต้น ร่วมพิจารณาจัดทำแผนพัฒนาบุคลากรของบุคลากรในสังกัด ให้ครอบคลุม ดังนี้

๑. กำหนดเป้าหมายในการพัฒนาครอบคลุมพนักงานส่วนตำบลตามแผนอัตรากำลัง ๓ ปี
๒. กำหนดหลักสูตรการพัฒนา สำหรับพนักงานส่วนตำบลแต่ละประเภท ระดับ ตำแหน่ง โดยต้องได้รับการพัฒนาอย่างน้อยในหลักสูตรหนึ่งหรือหลายหลักสูตร เช่น หลักสูตรความรู้พื้นฐานในการปฏิบัติราชการ หลักสูตรการพัฒนาเกี่ยวกับงานในหน้าที่รับผิดชอบ หลักสูตรความรู้และทักษะเฉพาะของงานในแต่ละตำแหน่ง หลักสูตรด้านการบริหาร หรือ หลักสูตรด้านคุณธรรมและจริยธรรม
๓. กำหนดวิธีการพัฒนา โดยเลือกใช้วิธีใดวิธีหนึ่งให้เหมาะสม ตามความจำเป็น กับผู้เข้ารับการพัฒนาระยะเวลาการพัฒนา และหลักสูตรการพัฒนาแต่ละหลักสูตร เช่น การปฐมนิเทศการฝึกอบรม การศึกษา หรือดูงานการประชุมเชิงปฏิบัติการ หรือการสัมมนาการสอนงาน การให้คำปรึกษาหรือวิธีการอื่นที่เหมาะสม
๔. กำหนดงบประมาณรวมถึงจัดสรรงบประมาณสำหรับการพัฒนาพนักงานส่วนตำบลตามแผนแม่บทการพัฒนาพนักงานส่วนตำบลอย่างชัดเจน แน่นนอน เพื่อให้การพัฒนาเป็นไปอย่างมีประสิทธิภาพ
๕. ติดตามประเมินผลและตรวจสอบ ผลการพัฒนาพนักงานส่วนตำบล เพื่อให้ทราบถึงความสำเร็จของการพัฒนา ความรู้ความสามารถในการปฏิบัติงาน และผลการปฏิบัติงานของผู้เข้ารับการพัฒนา



## ส่วนที่ ๒

### การวิเคราะห์สถานการณ์พัฒนาบุคลากร

#### ๒.๑ ภารกิจ อำนาจหน้าที่ขององค์กรปกครองส่วนท้องถิ่น

องค์การบริหารส่วนตำบลนิคมสงเคราะห์ กำหนดวิธีการดำเนินการตามภารกิจสอดคล้องกับแผนพัฒนาเศรษฐกิจและสังคมแห่งชาติ แผนพัฒนาจังหวัด แผนพัฒนาอำเภอ แผนพัฒนาตำบล นโยบายของรัฐบาล และนโยบายของผู้บริหารท้องถิ่น ทั้งนี้ สามารถวิเคราะห์ภารกิจให้ตรงกับสภาพปัญหา โดยสามารถกำหนดแบ่งภารกิจได้เป็น ๗ ด้าน ซึ่งภารกิจดังกล่าวถูกกำหนดอยู่ในพระราชบัญญัติสภาตำบลและองค์การบริหารส่วนตำบล พ.ศ. ๒๕๓๗ และตามพระราชบัญญัติกำหนดแผนและขั้นตอนการกระจายอำนาจให้องค์กรปกครองส่วนท้องถิ่น พ.ศ. ๒๕๔๒ ดังนี้

##### ๑. ด้านโครงสร้างพื้นฐาน มีภารกิจที่เกี่ยวข้องดังนี้

- (๑) การจัดการและดูแลสถานีขนส่งทางบกและทางน้ำ
- (๒) การสร้างและบำรุงรักษาทางบกและทางน้ำที่เชื่อมต่อระหว่างองค์กรปกครองส่วนท้องถิ่น
- (๓) การขนส่งมวลชนและวิศวกรรมจราจร
- (๔) การสาธารณสุข
- (๕) การจัดให้มีบำรุงทางน้ำและทางบก
- (๖) การจัดให้มีและบำรุงรักษาทางระบายน้ำ
- (๗) การจัดให้มีน้ำสะอาดหรือการประปา
- (๘) การจัดให้มีตลาด ท่าเทียบเรือและท่าข้าม
- (๙) การจัดให้มีและการบำรุงการไฟฟ้าหรือแสงสว่างโดยวิธีอื่น

##### ๒. ด้านส่งเสริมคุณภาพชีวิต มีภารกิจที่เกี่ยวข้อง ดังนี้

- (๑) การจัดการศึกษา
- (๒) การส่งเสริมการพัฒนาสตรี เด็ก เยาวชน ผู้สูงอายุ และผู้พิการ
- (๓) การป้องกันโรค การบำบัดโรค และการจัดตั้งและบำรุงสถานพยาบาล และระงับโรคติดต่อ
- (๔) ให้มีและบำรุงสถานที่ประชุม การกีฬา การพักผ่อนหย่อนใจและสวนสาธารณะ
- (๕) การสังคมสงเคราะห์ และการพัฒนาคุณภาพชีวิตเด็ก สตรี คนชรา และผู้ด้อยโอกาส
- (๖) การปรับปรุงแหล่งชุมชนแออัดและการจัดการเกี่ยวกับที่อยู่อาศัย
- (๗) การส่งเสริมประชาธิปไตย ความเสมอภาค และสิทธิเสรีภาพของประชาชน

##### ๓. ด้านการจัดระเบียบชุมชน สังคม และการรักษาความสงบเรียบร้อย มีภารกิจที่เกี่ยวข้อง ดังนี้

- (๑) การป้องกันและบรรเทาสาธารณภัย
- (๒) การคุ้มครองดูแลและรักษาทรัพย์สินอันเป็นสาธารณสมบัติของแผ่นดิน
- (๓) การผังเมือง
- (๔) จัดให้มีที่จอดรถ
- (๕) การรักษาความสะอาดและความเป็นระเบียบเรียบร้อยของบ้านเมือง
- (๖) การควบคุมอาคาร

**๔. ด้านการวางแผนการส่งเสริมการลงทุน พาณิชยกรรมและการท่องเที่ยว** มีภารกิจที่เกี่ยวข้อง ดังนี้

- (๑) ส่งเสริมให้มีอุตสาหกรรมในครอบครัว
- (๒) ให้มีและส่งเสริมกลุ่มเกษตรกร และกิจการสหกรณ์
- (๓) บำรุงและส่งเสริมการประกอบอาชีพของราษฎร (มาตรา ๖๘ (๗))
- (๔) ให้มีตลาด
- (๕) การท่องเที่ยว
- (๖) กิจการเกี่ยวกับการพาณิชย์
- (๗) การส่งเสริม การฝึกและประกอบอาชีพ
- (๘) การพาณิชยกรรมและการส่งเสริมการลงทุน

**๕. ด้านการบริหารจัดการและการอนุรักษ์ทรัพยากรธรรมชาติและสิ่งแวดล้อม** มีภารกิจที่เกี่ยวข้อง ดังนี้

- (๑) คุ้มครอง ดูแล และบำรุงรักษาทรัพยากรธรรมชาติและสิ่งแวดล้อม
- (๒) รักษาความสะอาดของถนน ทางน้ำ ทางเดิน และที่สาธารณะรวมทั้งกำจัดมูลฝอย และสิ่งปฏิกูล
- (๓) การจัดการสิ่งแวดล้อมและมลพิษต่าง ๆ

**๖. ด้านการศาสนา ศิลปวัฒนธรรม จารีตประเพณี และภูมิปัญญาท้องถิ่น** มีภารกิจที่เกี่ยวข้อง ดังนี้

- (๑) บำรุงรักษาศิลปะ จารีตประเพณี ภูมิปัญญาท้องถิ่น และวัฒนธรรมอันดีของท้องถิ่น
- (๒) ส่งเสริมการศึกษา ศาสนา และวัฒนธรรม
- (๓) การจัดการศึกษา
- (๔) การส่งเสริมการกีฬา จารีตประเพณี และวัฒนธรรมอันดีงามของท้องถิ่น

**๗. ด้านการบริหารจัดการและการสนับสนุนการปฏิบัติการของส่วนราชการและองค์กรปกครองส่วนท้องถิ่น** มีภารกิจที่เกี่ยวข้อง ดังนี้

- (๑) สนับสนุนสภาองค์กรปกครองส่วนท้องถิ่นและองค์กรปกครองส่วนท้องถิ่นอื่น ในการพัฒนาท้องถิ่น สนับสนุน หรือช่วยเหลือส่วนราชการหรือองค์กรปกครองส่วนท้องถิ่นอื่น ในการพัฒนาท้องถิ่น
- (๒) ประสานและให้ความร่วมมือในการปฏิบัติหน้าที่ของสภาองค์กรปกครองส่วนท้องถิ่น และองค์กรปกครองส่วนท้องถิ่นอื่น
- (๓) การแบ่งสรรเงินซึ่งตามกฎหมายจะต้องแบ่งให้แก่สภาองค์กรปกครองส่วนท้องถิ่นและองค์กรปกครองส่วนท้องถิ่นอื่น

- (๔) การให้บริการแก่เอกชน ส่วนราชการ หน่วยงานของรัฐ รัฐวิสาหกิจ หรือ องค์กรปกครองส่วนท้องถิ่นอื่น

ภารกิจทั้ง ๗ ด้านตามที่กฎหมายกำหนดให้อำนาจองค์การบริหารส่วนตำบล สามารถจะแก้ไขปัญหาขององค์การบริหารส่วนตำบลนครราชสีมา ได้เป็นอย่างดี มีประสิทธิภาพและประสิทธิผล โดยคำนึงถึงความต้องการของประชาชนในพื้นที่ประกอบด้วย การดำเนินการ ขององค์การบริหารส่วนตำบล จะต้องสอดคล้องกับแผนพัฒนาเศรษฐกิจและสังคมแห่งชาติ แผนพัฒนาจังหวัด แผนพัฒนาอำเภอ แผนพัฒนาตำบล นโยบายของรัฐบาล และนโยบายของผู้บริหารขององค์การบริหารส่วนตำบลเป็นสำคัญ



## ๒.๒ การกิจหลัก และภารกิจรอง ที่องค์การบริหารส่วนตำบลนิคมสงเคราะห์จะต้องดำเนินการ

### ภารกิจหลัก

๑. ด้านการปรับปรุงโครงสร้างพื้นฐาน
๒. ด้านการส่งเสริมคุณภาพชีวิต
๓. ด้านการจัดระเบียบชุมชน สังคม และการรักษาความสงบเรียบร้อย
๔. ด้านการอนุรักษ์ทรัพยากรธรรมชาติและสิ่งแวดล้อม
๕. ด้านการพัฒนาการเมืองและการบริหาร
๖. ด้านการส่งเสริมการศึกษา
๗. ด้านการป้องกันและบรรเทาสาธารณภัย

### ภารกิจรอง

๑. การฟื้นฟูวัฒนธรรมและส่งเสริมประเพณี
๒. การสนับสนุนและส่งเสริมศักยภาพกลุ่มอาชีพ
๓. การส่งเสริมการเกษตรและการประกอบอาชีพทางการเกษตร
๔. ด้านการวางแผน การส่งเสริมการลงทุน

## ๒.๓ การวิเคราะห์ความต้องการพัฒนาของบุคลากร

องค์การบริหารส่วนตำบลนิคมสงเคราะห์ ได้สำรวจสภาพปัญหาและความต้องการการฝึกอบรมของบุคลากรในสังกัด เพื่อใช้ในการวิเคราะห์และกำหนดทิศทางการฝึกอบรมบุคลากรให้เหมาะสมกับปัญหาที่แท้จริง โดยให้แต่ละคนเสนอความต้องการผ่านผู้บังคับบัญชา ประกอบด้วย

	การพัฒนา ด้านการ บริหารจัดการ  (จำนวน/คน)	การพัฒนาด้าน คอมพิวเตอร์ เทคโนโลยี สารสนเทศ  (จำนวน/คน)	การพัฒนาด้าน ระเบียบ เทคนิค เกี่ยวกับการ ปฏิบัติงาน ด้านธุรการ หรือหนังสือราชการ  (จำนวน/คน)	การพัฒนาด้านอื่น ๆ เช่น การเป็นผู้นำ ทักษะในการนำเสนอ งาน ทักษะในการพูดใน ที่ชุมชน  (จำนวน/คน)
ปลัด รองปลัด	๒			
สำนักปลัด	๒	๒	๒	๑
กองคลัง	๒	๒		๒
กองช่าง		๑		๒
กองการศึกษาฯ	๑	๗	๑	๗
กองสาธารณสุข และสิ่งแวดล้อม	๑			๑

ส่วนการพัฒนาด้านสมรรถนะนั้นบุคลากรทุกตำแหน่งต้องพัฒนาเหมือนกัน องค์ประกอบ  
ดังนี้

๑. องค์การบริหารส่วนตำบลนิคมสงเคราะห์ ได้ยึดหลักสมรรถนะหลักที่จำเป็นต่อการปฏิบัติ  
ราชการของบุคลากรทุกระดับชั้น มากำหนดเป็นสมรรถนะเพื่อการพัฒนาบุคลากรในสังกัด ซึ่งองค์การบริหาร  
ส่วนตำบลนิคมสงเคราะห์ ได้ประกาศใช้เป็นตัวกำหนดในการประเมินผลการปฏิบัติงานของพนักงานส่วนตำบล  
ทุก ๖ เดือน ดังนี้

๒.

๑. การมุ่งผลสัมฤทธิ์
๒. การยึดมั่นในความถูกต้องชอบธรรมและจริยธรรม
๓. ความเข้าใจในองค์กรและระบบงาน
๔. การบริการเป็นเลิศ
๕. การทำงานเป็นทีม

๓. ตำแหน่งบริหารงานท้องถิ่นและอำนวยการท้องถิ่น เป็นสายงานของผู้บริหาร องค์กรบริหารส่วนตำบลนครราชสีมา ได้กำหนด แนวทางการสำหรับการพัฒนาเพื่อทำหน้าที่ผู้บริหารที่ดีในปัจจุบันและอนาคต พร้อมกับเตรียมก้าวขึ้นเป็นผู้บริหารระดับมืออาชีพ ดังนี้

๑. การเป็นผู้นำในการเปลี่ยนแปลง
๒. ความสามารถในการเป็นผู้นำ
๓. ความสามารถในการพัฒนาคน
๔. การคิดเชิงกลยุทธ์

๔. ตำแหน่งอื่น ที่นอกเหนือจากสายงานผู้บริหารท้องถิ่น อำนวยการท้องถิ่น องค์กรบริหารส่วนตำบลนครราชสีมา ได้กำหนดสมรรถนะประจำตำแหน่งงานตามมาตรฐานกำหนดตำแหน่งและระดับที่ดำรงตำแหน่งอยู่ตามสายงานประจำของแต่ละตำแหน่ง จำนวน ๒๒ สมรรถนะ

- |   |  |
|---|--|
| ๑. การคิดวิเคราะห์                              | ๒. การค้นหาและการจัดการฐานข้อมูล       |
| ๓. การแก้ไขปัญหาแบบมืออาชีพ                     | ๔. ศิลปะการโน้มน้าวใจ                  |
| ๕. การให้ความรู้และการสร้างสัมพันธ์             | ๖. การแก้ไขปัญหาและการดำเนินการเชิงรุก |
| ๗. การบริหารความเสี่ยง                          | ๘. การบริหารทรัพยากร                   |
| ๙. การวางแผนและการจัดการ                        | ๑๐. การวิเคราะห์และการบูรณาการ         |
| ๑๑. ความละเอียดรอบคอบและความถูกต้องของงาน       | ๑๒. การยึดมั่นในหลักเกณฑ์              |
| ๑๓. การสร้างให้เกิดการมีส่วนร่วมในทุกภาคส่วน    | ๑๔. ความคิดสร้างสรรค์                  |
| ๑๕. การมุ่งความปลอดภัยและการระมัดระวัง          | ๑๖. การกำกับติดตามอย่างสม่ำเสมอ        |
| ๑๗. การสั่งสมความรู้ และความเชี่ยวชาญในสายอาชีพ | ๑๗. จิตสำนึกและรับผิดชอบต่อสิ่งแวดล้อม |
| ๑๘. การควบคุมและจัดการสถานการณ์อย่างสร้างสรรค์  | ๒๑. สร้างสรรค์เพื่อประโยชน์ของท้องถิ่น |
| ๒๐. ความเข้าใจในพื้นที่การเมืองท้องถิ่น         |  |
| ๒๒. ความเข้าใจผู้อื่นและตอบสนองอย่างสร้างสรรค์  |  |

## ๒.๔ การวิเคราะห์สภาพแวดล้อมของการบริหารงานด้านบุคลากร

การวิเคราะห์สภาวะแวดล้อม (SWOT Analysis) เป็นเครื่องมือในการประเมินสถานการณ์สำหรับองค์กร ซึ่งช่วยผู้บริหารกำหนด จุดแข็งและจุดอ่อน ขององค์กร จากสภาพแวดล้อมภายใน โอกาสและอุปสรรคจากสภาพแวดล้อมภายนอก ตลอดจนผลกระทบจากปัจจัยต่าง ๆ ต่อการทำงานขององค์กร การวิเคราะห์ SWOT Analysis เป็นเครื่องมือในการวิเคราะห์สถานการณ์ เพื่อให้ ผู้บริหารรู้จุดแข็ง จุดอ่อน โอกาส และอุปสรรคขององค์กร ซึ่งจะช่วยให้ทราบว่าจะองค์กรได้เดินทางมาถูกทิศและไม่ หลงทาง นอกจากนี้ยังบอกได้ว่าองค์กรมีแรงขับเคลื่อนไปยังเป้าหมายได้ดีหรือไม่ มั่นใจได้อย่างไรว่าระบบการ ทำงานในองค์กร ยังมีประสิทธิภาพอยู่ มีจุดอ่อนที่จะต้องปรับปรุงอย่างไร ซึ่งการวิเคราะห์สภาวะแวดล้อม SWOT Analysis ดังนี้

## ๑. ปัจจัยภายใน (Internal Environment Analysis) ได้แก่

### ๑.๑ S มาจาก Strengths

หมายถึง จุดเด่นหรือจุดแข็ง ซึ่งเป็นผลมาจากปัจจัยภายใน เป็นข้อดีที่ เกิดจากสภาพแวดล้อมภายในองค์กร เช่น จุดแข็งด้านกำลังคน จุดแข็งด้านการเงิน จุดแข็งด้านการผลิต จุดแข็ง ด้านทรัพยากรบุคคล องค์กรจะต้องใช้ประโยชน์จากจุดแข็งในการกำหนดกลยุทธ์

### ๑.๒ W มาจาก Weaknesses

หมายถึง จุดด้อยหรือจุดอ่อน ซึ่งเป็นผลมาจากปัจจัยภายใน เป็น ปัญหาหรือข้อบกพร่องที่เกิดจากสภาพแวดล้อมภายในต่างๆ ขององค์กร ซึ่งองค์กรจะต้องหาวิธีในการแก้ปัญหาเหล่านั้น

## ๒. ปัจจัยภายนอก (External Environment Analysis) ได้แก่

### ๒.๑ O มาจาก Opportunities

หมายถึง โอกาส เป็นผลจากการที่สภาพแวดล้อม ภายนอกขององค์กรเอื้อประโยชน์หรือส่งเสริมการดำเนินงานขององค์กร โอกาสแตกต่างจากจุดแข็งตรงที่โอกาสนั้น เป็นผลมาจากสภาพแวดล้อมภายนอก แต่จุดแข็งนั้นเป็นผลมาจากสภาพแวดล้อมภายใน ผู้บริหารที่ดีจะต้องเสาะแสวงหาโอกาสอยู่เสมอ และใช้ประโยชน์จากโอกาสนั้น

### ๒.๒ T มาจาก Threats

หมายถึง อุปสรรค เป็นข้อจำกัดที่เกิดจากสภาพแวดล้อม ภายนอก ซึ่งการบริหารจำเป็นต้องปรับกลยุทธ์ให้สอดคล้องและพยายามขจัดอุปสรรคต่างๆ ที่เกิดขึ้นให้ได้จริง

## วิเคราะห์ปัจจัยภายใน ภายนอก โอกาส และข้อจำกัด (SWOT)

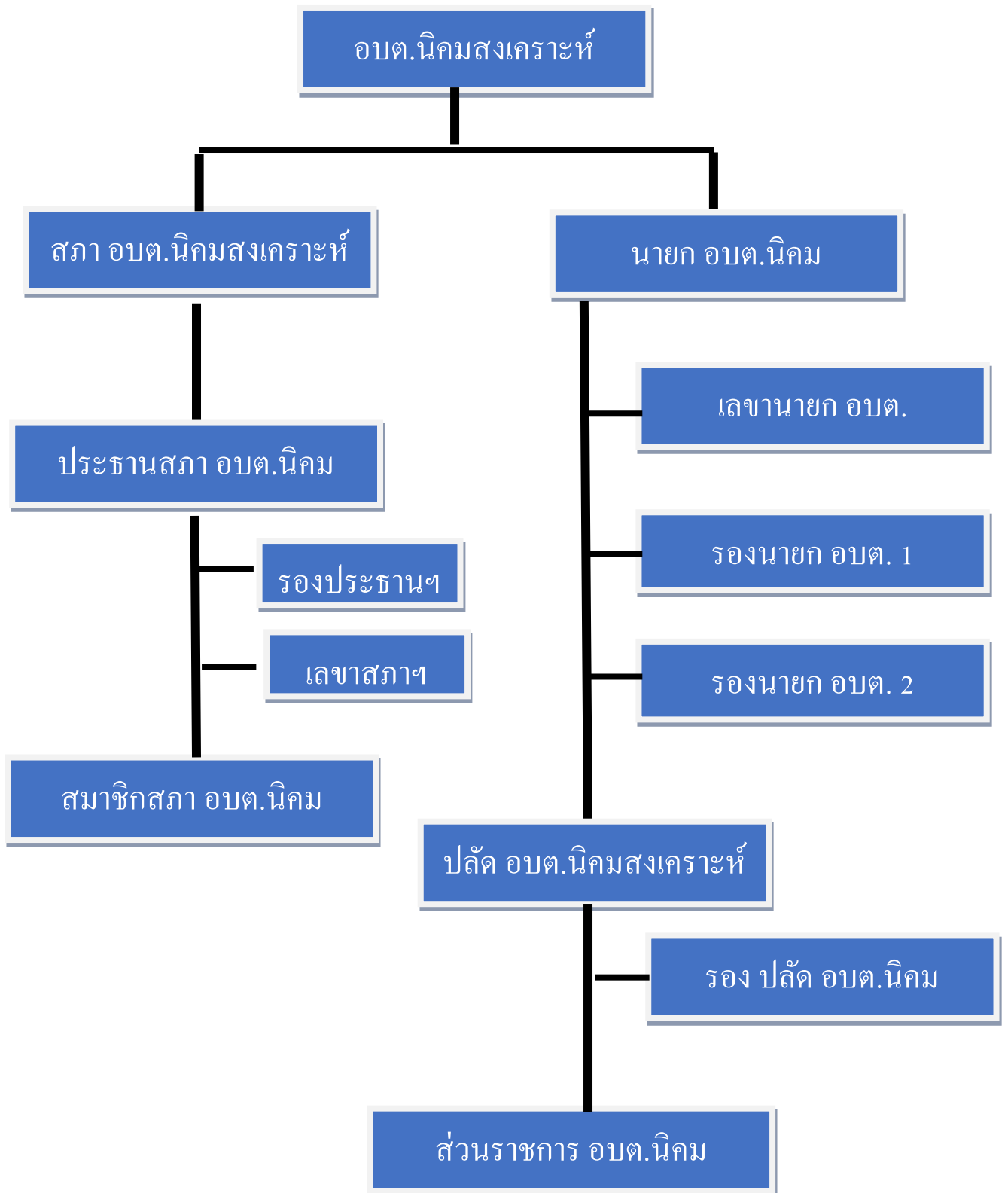
### ในการจัดทำแผนพัฒนาบุคลากรขององค์การบริหารส่วนตำบลนิคมสงเคราะห์

๑. การวิเคราะห์สภาพแวดล้อมด้านการบริหารจัดการ (Management)
๒. การวิเคราะห์สภาพแวดล้อมด้านคน (Man)
๓. การวิเคราะห์สภาพแวดล้อมด้านเงิน (Money)
๔. การวิเคราะห์สภาพแวดล้อมด้านเครื่องมืออุปกรณ์ (Machine)
๕. การวิเคราะห์สภาพแวดล้อมด้านศีลธรรม (Morality) และพฤติกรรม

จุดแข็ง S	จุดอ่อน W	โอกาส O	ข้อจำกัด T
<b>การวิเคราะห์สภาพแวดล้อมด้านการบริหารจัดการ (Management)</b>			
-มีระเบียบกฎหมายเฉพาะในการทำงานท้องถิ่น	- มีระบบอุปถัมภ์ในองค์กรยากต่อการบริหารจัดการ	-มีอิสระในการแสดงความคิดเห็นและเปิดโอกาสให้บุคลากรมีส่วนร่วม	-ระเบียบกฎหมายเปลี่ยนแปลงบ่อยครั้ง เกิดปัญหาในการบริหารจัดการที่ต่อเนื่อง -ระเบียบกระทรวงมหาดไทยหนังสือชักข้อ ไม่มี ความชัดเจน ขาดแนวทางในการดำเนินการที่ถูกต้อง

การวิเคราะห์สภาพแวดล้อมด้านคน (Man)			
- สามารถเปิดกรอบ อัตรากำลังตามภาระ งานที่เกิดขึ้นได้ - มีบุคลากรทาง สาธารณสุขในสังกัด สะดวกต่อการรับบริการ สาธารณสุข - ขอบเขตการทำงานมี ความชัดเจนตาม มาตรฐานกำหนด ตำแหน่ง	- บุคลากรมีความรู้ ความสามารถที่แตกต่าง กัน ทำงานแทนกันไม่ได้ - ขาดการประเมินผล การปฏิบัติงานอย่างมี ประสิทธิภาพ	ให้บริการสาธารณสุข รวดเร็วทั่วถึง	- บุคลากรบางส่วนได้รับ การบรรจุแล้วถึงเวลา โอนกลับภูมิลำเนา
การวิเคราะห์สภาพแวดล้อมด้านเงิน (Money)			
-งบประมาณรายจ่าย ประจำปีมีเพียงพอต่อ การพัฒนาพนักงานส่วน ตำบล	งบประมาณที่ใช้ในการ พัฒนารายบุคคลได้รับ การจัดสรรน้อย	องค์การบริหารส่วน ตำบลนิคมสงเคราะห์ สามารถให้งบประมาณ ในการเข้ารับการพัฒนา ทันต่อเวลา	
การวิเคราะห์สภาพแวดล้อมด้านเครื่องมืออุปกรณ์ (Machine)			
- มีวัสดุ ครุภัณฑ์ อาคาร สถานที่ เครื่องอำนวยความสะดวก ความสะอาดทั่วถึง	บุคลากรยังขาดทักษะใน การใช้เครื่องมือ เทคโนโลยีที่มีในการ ทำงาน	เทคโนโลยีที่มีสามารถ ทำงานได้รวดเร็วและ ทันเวลาและเหตุการณ์	เทคโนโลยีมีปัญหาตาม สภาพอากาศและที่ตั้งทำ ให้ไม่สามารถทำงานได้ ในเวลาเร่งด่วน
การวิเคราะห์สภาพแวดล้อมด้านศีลธรรม (Morality) และพฤติกรรม			
องค์การบริหารส่วน ตำบลนิคมสงเคราะห์ ตั้งงบประมาณสำหรับ ส่งเสริมคุณธรรม จริยธรรมทุกปี	บุคลากรหลากหลาย ประเภทตำแหน่ง หลากหลายคุณวุฒิ และ ประสบการณ์ทำให้ไม่ เข้าใจในระบบคุณธรรม จริยธรรมเท่าที่ควร	- บุคลากรมีการทำงาน เป็นทีมและสามัคคีกัน รับฟังความคิดเห็นซึ่งกัน และกัน ยอมรับ การ เปลี่ยนแปลงและมีจิต สาธารณะ -บุคลากรนับถือศาสนา เดียวกัน สะดวกต่อการ ดำเนินกิจกรรมส่วนรวม	

๒.๕ โครงสร้างการแบ่งส่วนราชการตามแผนอัตรากำลัง ๓ ปี



## ๒.๖ อัตรากำลังขององค์การบริหารส่วนตำบลนิคมสงเคราะห์

กรอบอัตรากำลัง ๓ ปี ประจำปีงบประมาณ พ.ศ. ๒๕๖๗ – ๒๕๖๙  
องค์การบริหารส่วนตำบลนิคมสงเคราะห์ อำเภอเมือง จังหวัดอุดรธานี

ส่วนราชการ	กรอบ อัตรา กำลังเดิม	อัตราตำแหน่งที่คาดว่าจะ ต้องใช้ในช่วงระยะ เวลา ๓ ปี ข้างหน้า			เพิ่ม (+) ลด (-)			หมายเหตุ
		๒๕๖๗	๒๕๖๘	๒๕๖๙	๒๕๖๗	๒๕๖๘	๒๕๖๙	
ปลัดองค์การบริหารส่วนตำบล (นักบริหารงานท้องถิ่น ระดับ กลาง)	๑	๑	๑	๑	-	-	-	
รองปลัดองค์การบริหารส่วนตำบล (นักบริหารงานท้องถิ่น ระดับ ต้น)	๑	๑	๑	๑	-	-	-	
นักวิชาการตรวจสอบภายใน	๑	๑	๑	๑	-	-	-	
<b>สำนักปลัด (๐๑)</b>								
หัวหน้าสำนักปลัด (นักบริหารงานทั่วไป ระดับ ต้น)	๑	๑	๑	๑	-	-	-	
<b>งานบริหารทั่วไป</b>								
นักทรัพยากรบุคคล (ปก.)	๑	๑	๑	๑	-	-	-	
เจ้าพนักงานธุรการ (ปง./ชง.)	๑	๑	๑	๑	-	-	-	
นักวิเคราะห์นโยบายฯ (ชก.)	๑	๑	๑	๑	-	-	-	
นิติกร (ชก.)	๑	๑	๑	๑	-	-	-	
นักป้องกันและบรรเทาสาธารณภัย (ชก.)	๑	๑	๑	๑	-	-	-	
<b>พนักงานจ้าง</b>								
ผู้ช่วยนักวิเคราะห์นโยบายและแผน	๑	๑	๑	๑	-	-	-	
ผู้ช่วยนักวิชาการประชาสัมพันธ์	๑	๑	๑	๑	-	-	-	
ผู้ช่วยนักทรัพยากรบุคคล	๑	๑	๑	๑	-	-	-	
ผู้ช่วยเจ้าพนักงานธุรการ	๑	๑	๑	๑	-	-	-	
ผู้ช่วยเจ้าพนักงานป้องกันฯ	๑	๑	๑	๑	-	-	-	
พนักงานขับรถยนต์	๒	๒	๒	๒	-	-	-	
พนักงานขับรถ(ประจำรถกระเช้า)	๑	๑	๑	๑	-	-	-	
พนักงาน.ขับเครื่องจักรกลขนาดเบา	๑	๑	๑	๑	-	-	-	
คนงานทั่วไป	๒	๒	๒	๒	-	-	-	
คนสวน	๑	๑	๑	๑	-	-	-	



ส่วนราชการ	กรอบ อัตรา กำลังเดิม	อัตราตำแหน่งที่คาดว่าจะ ต้องใช้ในช่วงระยะ เวลา ๓ ปี ข้างหน้า			เพิ่ม (+) ลด (-)			หมายเหตุ
		๒๕๖๗	๒๕๖๘	๒๕๖๙	๒๕๖๗	๒๕๖๘	๒๕๖๙	
<b><u>กองคลัง (๐๔)</u></b>								
ผู้อำนวยการกองคลัง (นักบริหารงานการคลัง) ระดับ ต้น หัวหน้าฝ่ายบัญชี	๑	๑	๑	๑	-	-	-	
(นักบริหารงานการคลัง) ระดับ ต้น นักวิชาการพัสดุ (ชก)	๑	๑	๑	๑	-	-	-	
นักวิชาการคลัง (ปก)	๑	๑	๑	๑	-	-	-	
นักวิชาการจัดเก็บรายได้ (ปก)	๑	๑	๑	๑	-	-	-	
<b><u>พนักงานจ้าง</u></b>								
ผู้ช่วยนักวิชาการคลัง	๑	๑	๑	๑	-	-	-	
ผู้ช่วยเจ้าพนักงานจัดเก็บรายได้	๑	๑	๑	๑	-	-	-	
ผู้ช่วยเจ้าพนักงานพัสดุ	๑	๑	๑	๑	-	-	-	
ผู้ช่วยเจ้าพนักงานธุรการ	๑	๑	๑	๑	-	-	-	
คณงานทั่วไป	๑	๑	๑	๑	-	-	-	
<b><u>กองช่าง (๐๕)</u></b>								
ผู้อำนวยการกองช่าง (นักบริหารงานช่าง) ระดับ ต้น	๑	๑	๑	๑	-	-	-	
นายช่างโยธา (ชง)	๑	๑	๑	๑	-	-	-	
นายช่างเขียนแบบ (ปง)	๑	๑	๑	๑	-	-	-	
นักจัดการงานช่าง (ปก./ชก)	๑	๑	๑	๑	-	-	-	
<b><u>พนักงานจ้าง</u></b>								
ผู้ช่วยช่างโยธา	๑	๑	๑	๑	-	-	-	
ผู้ช่วยช่างไฟฟ้า	๑	๑	๑	๑	-	-	-	
ผู้ช่วยช่างเขียนแบบ	๑	๑	๑	๑	-	-	-	
ผู้ช่วยเจ้าพนักงานธุรการ	๑	๑	๑	๑	-	-	-	
คณงานทั่วไป	๒	๒	๒	๒	-	-	-	
<b><u>กองสวัสดิการสังคม (๑๑)</u></b>								
ผู้อำนวยการกองสวัสดิการสังคม (นักบริหารงานสวัสดิการสังคม)ระดับ ต้น	๑	๑	๑	๑	-	-	-	
นักพัฒนาชุมชน	๑	๑	๑	๑	-	-	-	
<b><u>พนักงานจ้าง</u></b>								
ผู้ช่วยเจ้าพนักงานพัฒนาชุมชน	๑	๑	๑	๑	-	-	-	

<b>กองการศึกษา ศาสนาและวัฒนธรรม (๐๘)</b>								
ผู้อำนวยการกองการศึกษา	๑	๑	๑	๑	-	-	-	
(นักบริหารงานการศึกษา) ระดับ ต้น	๑	๑	๑	๑	-	-	-	
นักวิชาการศึกษา (ปก./ชก.)	๒	๒	๒	๒	-	-	-	
ครู (คศ.๒)	๕	๕	๕	๕	-	-	-	
ครู (คศ.๑)								
<b>พนักงานจ้าง</b>	๑	๑	๑	๑	-	-	-	
ผู้ช่วยครูผู้ดูแลเด็ก(คุณวุฒิ)	๔	๔	๔	๔	-	-	-	
ผู้ช่วยครูผู้ดูแลเด็ก(ทักษะ)	๑	๑	๑	๑	-	-	-	
ผู้ช่วยเจ้าพนักงานธุรการ	๓	๓	๓	๓	-	-	-	
ผู้ดูแลเด็ก (ทั่วไป)								
<b>กองสาธารณสุขและสิ่งแวดล้อม (๐๖)</b>								
ผู้อำนวยการกองสาธารณสุขและสิ่งแวดล้อม (นักบริหารงานสาธารณสุข)	๑	๑	๑	๑	-	-	-	
ระดับ ต้น								
นักวิชาการสาธารณสุข (ปก/ชก)	๑	๑	๑	๑	-	-	-	
เจ้าพนักงานทันตสาธารณสุข (ชง)	๑	๑	๑	๑	-	-	-	
พยาบาลวิชาชีพ (ชก)	๑	๑	๑	๑	-	-	-	
เจ้าพนักงานสาธารณสุข (อาวุโส)	๑	๑	๑	๑	-	-	-	
เจ้าพนักงานทันตสาธารณสุข (ชก)	๑	๑	๑	๑	-	-	-	
เจ้าพนักงานสาธารณสุข (ปง)	๑	๑	๑	๑	-	-	-	
<b>พนักงานจ้าง</b>								
ผู้ช่วยเจ้าพนักงานธุรการ	๑	๑	๑	๑	-	-	-	
ผู้ช่วยเจ้าพนักงานการเงินและบัญชี	๒	๒	๒	๒	-	-	-	
ผู้ช่วยพยาบาลวิชาชีพ	๒	๒	๒	๒	-	-	-	
พนักงานขับรถ(ประจำรถขยะ)	๑	๑	๑	๑	-	-	-	
พนักงานประจำรถขยะ	๓	๓	๓	๓	-	-	-	
คนงานทั่วไป	๒	๒	๒	๒	-	-	-	
<b>รวม</b>	<b>๘๑</b>	<b>๘๑</b>	<b>๘๑</b>	<b>๘๑</b>	<b>-</b>	<b>-</b>	<b>-</b>	

## ๒.๗ การจำแนกระดับคุณวุฒิทางการศึกษาของบุคลากร

ที่	ชื่อ-สกุล	วุฒิการศึกษา	เลขที่ตำแหน่ง	ตำแหน่ง	ระดับ
๑	ว่าที่ ร.ต. สุทินกร ชุ่ยทอง	ปริญญาโท	๗๓-๓-๐๐-๑๑๐๑-๐๐๑	ปลัด อบต. (นักบริหารงานท้องถิ่น)	กลาง
๒	นางสาวกนิษฐา พันธุ์หนอง	ปริญญาโท	๗๓-๓-๐๐-๑๑๐๑-๐๐๒	รองปลัด อบต. (นักบริหารงานท้องถิ่น)	ต้น
<b>สำนักปลัด อบต.</b>					
๓	นางสาวสุมาลี ปากดีหวาน	ปริญญาโท	๗๓-๓-๐๑-๒๑๐๑-๐๐๑	หัวหน้าสำนักปลัด (นักบริหารงานทั่วไป)	ต้น
๔	นายกฤษณ์ คำลือชัย	ปริญญาตรี	๗๓-๓-๐๑-๓๑๐๕-๐๐๑	นิติกร	ชก
๕	นางสาวศรีนวล ไชโยธธา	ปริญญาโท	๗๓-๓-๐๑-๓๑๐๓-๐๐๑	นักวิเคราะห์นโยบายและ แผน	ชก
๖	นายธีรพงษ์ วารภิลลา	ปริญญาโท	๗๓-๓-๐๑-๓๘๐๑-๐๐๑	นักป้องกันและบรรเทา สาธารณภัย	ชก
๗	นางสาวสุภาพร ทาสีดำ	ปริญญาตรี	๗๓-๓๐๑-๓๑๐๒-๐๐๑	นักทรัพยากรบุคคล	ปก
๘	นางสาวเกศินี บุญยะศรี	ปริญญาตรี	๗๓-๓-๐๑-๔๑๐๑-๐๐๑	เจ้าพนักงานธุรการ	ปง
<b>พนักงานจ้างตามภารกิจ</b>					
๙	นางทัศนารถ ปวงสุข	ปริญญาตรี	-	ผช.นักวิเคราะห์นโยบายและ แผน	-
๑๐	นางสาวประภัสสร รักสุทธิ	ปริญญาตรี	-	ผช.นักทรัพยากรบุคคล	-
๑๑	นางสาวเบญจมาลย์ อามาศย์ เสนา	ปริญญาตรี	-	ผช.นักวิชาการ ประชาสัมพันธ์	-
๑๒	นางสาวประกายทิพย์ จันทวัน	ปริญญาตรี	-	ผช.เจ้าพนักงานธุรการ	-
๑๓	นายจิรวัดน์ ราโช	ปวส.	-	ผช.เจ้าพนักงานป้องกันและ บรรเทาสาธารณภัย	-
๑๔	นายเดชวิทย์ อ่อนคำ	ม.๓	-	พนักงานขับรถยนต์	-
๑๕	นายเสกฐวุฒิ หาวัง	ม.๖	-	พนักงานขับรถยนต์	-
๑๖	นายนันทยา อ่อนคำ	ม.๖	-	พจน.ขับเคลื่อนจักรกลขนาด เบา (กระเช้าไฟฟ้า)	-
๑๗	นายดิเรกฤทธิ์ ศรีอืด	ม.๖	-	พจน.ขับเคลื่อนจักรกลขนาด เบา (รถบรรทุกน้ำ)	-
<b>พนักงานจ้างทั่วไป</b>					
๑๘	นางสาวมินตรา ยุบลวัฒน์	ปวช.	-	คนงานทั่วไป	
๑๙	นางสาวรุ่งนภา เตาะไชยสงค์	ปวส.	-	คนงานทั่วไป	
๒๐	นางรัตณา พุ่มอุไร	ปวช.	-	คนสวน	

กองคลัง					
๒๑	นางรัศมี แสงบัวท้าว	ปริญญาโท	๗๓-๓-๐๔-๒๑๐๒-๐๐๑	ผู้อำนวยการกองคลัง	ต้น
๒๒	นางสาวยุพาพร ปากดีหวาน	ปริญญาโท	๗๓-๓-๐๔-๒๑๐๒-๐๐๒	หัวหน้าฝ่ายการเงินและบัญชี	ต้น
๒๓	นางสาวเดือนเพ็ญ ผดุงสันต์	ปริญญาโท	๗๓-๓-๐๔-๓๒๐๔-๐๐๑	นักวิชาการพัสดุ	ชก
๒๔	นางสาวลักษณ กอแก้ว	ปริญญาตรี	๗๐-๓-๐๔-๓๒๐๑-๐๐๑	นักวิชาการคลัง	ปก
๒๕	นายชุตินันท์ ผาลัย	ปริญญาตรี	๗๓-๓-๐๔-๓๒๐๓-๐๐๑	นักวิชาการจัดเก็บรายได้	ปก
พนักงานจ้างตามภารกิจ					
๒๖	น.ส.ภนิดา แก้วอินทร์	ปริญญาตรี	-	ผ.นักวิชาการคลัง	-
๒๗	นางอัมรา กงแก้ว	ปริญญาตรี	-	ผ.จพง.จัดเก็บรายได้	-
๒๘	น.ส.พิมพ์ลภัสร์ ไชยเสนา	ปวส.	-	ผู้ช่วยเจ้าพนักงานพัสดุ	-
๒๙	น.ส.ฐิติมา ปัทมสุวรรณ	ปวส.	-	ผ.เจ้าพนักงานธุรการ	-
๓๐	-	-	-	คนงานทั่วไป	-
กองช่าง					
๓๑	นายวรพงษ์ รัตนประเสริฐ	ปริญญาตรี	๗๓-๓-๐๕-๒๑๐๓-๐๐๑	ผอ.กองช่าง	ต้น
๓๒	นายอภิรัฐ อเวระ	ปวส.	๗๓-๓-๐๕-๔๗๐๑-๐๐๑	นายช่างโยธา	ชง.
๓๓	นางสาวประภาพร หงษ์โพธิ์	ปริญญาโท	๗๓-๓-๐๕-๓๗๐๗-๐๐๑	นักจัดการงานช่าง	ปก
๓๔	ว่า	ปวช/ปวท/ ปวส.	๗๓-๓-๐๕-๔๗๐๒-๐๐๑	นายช่างเขียนแบบ	ปง/ชง
พนักงานจ้างตามภารกิจ					
๓๕	นายปกรณ์ กอแก้ว	ปริญญาตรี	-	ผู้ช่วยนายช่างโยธา	-
๓๖	นายสุเมธ ทองน้อย	ปวช.	-	ผู้ช่วยนายช่างไฟฟ้า	-
๓๗	นายเสกสิทธิ์ แสงบัวท้าว	ปวส.	-	ผู้ช่วยนายช่างเขียนแบบ	-
๓๘	นางสาวสาวิตรี แก้วเชียงหวาง	ปวส.	-	ผ.เจ้าพนักงานธุรการ	-
๓๙	นายสุริยงค์ ทองดี	ปวส.	-	ผู้ช่วยช่างเครื่องสูบน้ำ	-
พนักงานจ้างทั่วไป					
๔๐	นางมาริสรา ทองดี	ปริญญาตรี	-	คนงานทั่วไป	-
๔๑	นายศักดิ์ชัย ยุบลวัฒน์	ป.๖	-	คนงานทั่วไป	-
กองสวัสดิการสังคม					
๔๒	นางภัคศิรา สิมสวัสดิ์	ปริญญาตรี	๗๓-๓-๑๑-๒๑๐๕-๐๐๑	ผอ.การกองสวัสดิการสังคม	ต้น
๔๓	นางปิยะนุช มัตตะมณฑล	ปริญญาตรี	๗๓-๓-๐๖-๓๖๐๑-๐๐๑	นักพัฒนาชุมชน	ปก

<b>พนักงานจ้างตามภารกิจ</b>					
๔๔	นายกิตติศักดิ์ ศรีพรหม	ปวส.	-	ผช.เจ้าพนักงานพัฒนาชุมชน	-
<b>กองการศึกษา ศาสนา และวัฒนธรรม</b>					
๔๕	ว่าที่ ร.ต.ลัทธินพ ชื่นชม	ปริญญาตรี	๗๓-๓-๐๘-๒๑๐๗-๐๐๑	ผอ.กองการศึกษาฯ	ต้น
๔๖	ว่าง	ปริญญาโท	๗๓-๓-๐๘-๓๘๐๓-๐๐๑	นักวิชาการศึกษา	ปก
<b>พนักงานจ้างตามภารกิจ</b>					
๔๗	น.ส.อรัญญา แสงจันทร์	ปริญญาตรี	-	ผช.เจ้าพนักงานธุรการ	-
<b>ศูนย์พัฒนาเด็กเล็กองค์การบริหารส่วนตำบลนิคมสงเคราะห์</b>					
๔๘	ว่าง			ผอ.ศูนย์พัฒนาเด็กเล็ก	
๔๙	นางวลัยพรรณ สิริรัชกิจชัย	ปริญญาตรี	๗๓-๓-๐๘-๒๒๒๕-๑๖๗	ครู	คศ.๒
๕๐	นางเสถียร คามวรรณ	ปริญญาตรี	๗๓-๓-๐๘-๒๒๒๕-๑๖๘	ครู	คศ.๒
๕๑	น.ส.จิตตานันท์ จันทบูรณ	ปริญญาตรี	๗๓-๓-๐๘-๒๒๒๕-๑๖๙	ครู	คศ.๑
๕๒	นางสุภาวดี คามะเชียงพิณ	ปริญญาตรี	๗๓-๓-๐๘-๒๒๒๕-๑๗๐	ครู	คศ.๑
๕๓	นางบังอร วุฒิอุทัย	ปริญญาตรี	๗๓-๓-๐๘-๒๒๒๕-๑๗๑	ครู	คศ.๑
๕๔	น.ส.กนกอร อ่อนคำ	ปริญญาตรี	๗๓-๓-๐๘-๒๒๒๕-๑๗๒	ครู	คศ.๑
๕๕	นางสมพร พรหมยาลี	ปริญญาตรี	๗๓-๓-๐๘-๒๒๒๕-๑๗๓	ครู	คศ.๑
<b>พนักงานจ้างตามภารกิจ</b>					
๕๖	นางภัทราวดี ใจบุญชื่น	อนุปริญญา	-	ผู้ดูแลเด็ก (ทักษะ)	-
๕๗	นางริต้า สิมลี	ม.๓	-	ผู้ดูแลเด็ก (ทักษะ)	-
๕๘	นางอุบล บุญสมศรี	ม.๖	-	ผู้ดูแลเด็ก (ทักษะ)	-
๕๙	ว่าง		-	ผู้ดูแลเด็ก (ทักษะ)	-
๖๐	นางพรทิพย์ ชื่นชม	ปริญญาตรี	-	ผู้ช่วยครูผู้ช่วย (คุณวุฒิ)	-
๖๑	นางวิไลวรรณ ศรีพรหม	ปวส.	-	ผู้ดูแลเด็ก (ทั่วไป)	-
๖๒	นายวุฒิธร อินทราภา	ปริญญาตรี	-	ผู้ดูแลเด็ก (ทั่วไป)	-
๖๓	ว่าง	-	-	ผู้ดูแลเด็ก (ทั่วไป)	-
<b>กองสาธารณสุขและสิ่งแวดล้อม</b>					
๖๔	ว่าง	-	๗๓-๓-๐๖-๒๑๐๔-๐๐๑	ผอ.กองสาธารณสุขและสิ่งแวดล้อม	ต้น
๖๕	ว่าง	ปริญญาตรี	๗๓-๓-๐๖-๓๖๐๑-๐๐๑	นักวิชาการสาธารณสุข	ปก/ชก
๖๖	ว่าง	-	๗๓-๓-๐๖-๔๖๐๑-๐๐๑	เจ้าพนักงานสาธารณสุข	อาวุโส
๖๗	ว่าง	-	๗๓-๓-๐๖-๔๖๐๑-๐๐๒	เจ้าพนักงานสาธารณสุข	ปง/ชง
๖๘	นางสาวลัดดาวรรณ วรรณศิริ	ปริญญาตรี	๗๓-๓-๐๖-๔๖๐๑-๐๐๓	เจ้าพนักงานสาธารณสุข	ปง
๖๙	ว่าง	-	๗๓-๓-๐๖-๓๖๐๒-๐๐๑	พยาบาลวิชาชีพ	ชก
๗๐	ว่าง	-	๗๓-๓-๐๖-๔๖๐๙-๐๐๑	เจ้าพนักงานทันตสาธารณสุข	ปง./ชง
<b>พนักงานจ้างตามภารกิจ</b>					
๗๑	ว่าง	-	-	ผู้ช่วยเจ้าพนักงานธุรการ	-
๗๒	ว่าง	-	-	ผู้ช่วยเจ้าพนักงานการเงินและบัญชี	-
๗๓	ว่าง	-	-	ผู้ช่วยเจ้าพนักงานการเงินและบัญชี	-
๗๔	ว่าง	ปริญญาตรี	-	ผู้ช่วยพยาบาลวิชาชีพ	-
๗๕	ว่าง	ปริญญาตรี	-	ผู้ช่วยพยาบาลวิชาชีพ	-
๗๖	นายไชยศรี แก้วอินทร์	ม.๓	-	พนักงานขับรถ (ประจำรถขยะ)	-
๗๗	นายทองลี สุวะเพชร	ป.๖	-	พนักงานประจำรถขยะ	-

๗๘	นายอุดมเดช แสนโยระกะ	ป.๔	-	พนักงานประจำรถขยะ	-
๗๙	ว่าง	-	-	พนักงานประจำรถขยะ	-
พนักงานจ้างทั่วไป					
๘๐	ว่าง	-	-	คนงานทั่วไป	-
๘๑	ว่าง	-	-	คนงานทั่วไป	-
หน่วยตรวจสอบภายใน					
๘๒	ว่าง	ปริญญาตรี	๗๓-๓-๑๒-๓๒๐๕-๐๐๑	นักวิชาการตรวจสอบภายใน	ชก

๒.๘ สายงานของข้าราชการหรือพนักงานส่วนท้องถิ่นขององค์การบริหารส่วนตำบลนิคมสงเคราะห์

บริหารท้องถิ่น	อำนาจการท้องถิ่น	วิชาการ	ทั่วไป
๑) นักบริหารงานท้องถิ่น ๒) นักบริหารงานท้องถิ่น (รองปลัด)	๑) นักบริหารงานทั่วไป ๒) นักบริหารงานการคลัง ๓) นักบริหารงานการคลัง (หน.ฝ่ายการเงินและบัญชี) ๔) นักบริหารงานช่าง ๕) นักบริหารงานสาธารณสุขและสิ่งแวดล้อม ๖) นักบริหารงานสวัสดิการสังคม ๗) นักบริหารงานการศึกษา	๑) นักจัดการงานทั่วไป ๒) นักทรัพยากรบุคคล ๓) นักวิเคราะห์นโยบายและแผน ๔) นิติกร ๕) นักวิชาการคลัง ๖) นักวิชาการจัดเก็บรายได้ ๗) นักวิชาการพัสดุ ๘) นักวิชาการตรวจสอบภายใน ๙) นักวิชาการสาธารณสุข ๑๐) พยาบาลวิชาชีพ ๑๑) นักจัดการงานช่าง ๑๒) นักพัฒนาชุมชน ๑๓) นักป้องกันและบรรเทาสาธารณภัย	๑) เจ้าพนักงานธุรการ ๒) เจ้าพนักงานพัสดุ ๔) เจ้าพนักงานสาธารณสุข ๓) เจ้าพนักงานทันตสาธารณสุข ๔) นายช่างโยธา ๕) นายช่างเขียนแบบ

๒.๙ โครงสร้างอายุข้าราชการหรือพนักงานส่วนท้องถิ่น จำแนกตามประเภทตำแหน่ง

ประเภท	ช่วงอายุ (ปี)								คน	อายุเฉลี่ย
	<= ๒๔	๒๕ - ๒๙	๓๐ - ๓๔	๓๕ - ๓๙	๔๐ - ๔๔	๔๕ - ๔๙	๕๐ - ๕๔	>= ๕๕		
บริหารท้องถิ่น	-	-	-	-	-	-	-	๒	๒	๕๓
อำนาจการท้องถิ่น	-	-	-	-	-	๒	๑	๒	๕	๕๒
วิชาการ	-	-	๑	๑	๓	๒	๒		๙	๔๓
ทั่วไป	-	-		๒	-	-	๑		๓	๔๑
ข้าราชการหรือพนักงานครูและบุคลากรทางการศึกษา	-	-	-	-	-	๓	-	๔	๗	๕๓
ลูกจ้าง	-	-	-	-	-	-	-	-	-	-
พนักงานจ้าง	-	๔	๔	๖	๔	๗	๗	๒	๓๔	๔๒
รวม	-	๔	๕	๙	๗	๑๑	๑๔	๑๐	๖๐	๔๘
คิดเป็นร้อยละ		๖.๖๗	๘.๓๓	๑๕	๑๑.๖๗	๑๘.๓๓	๒๓.๓๓	๑๖.๖๗	๑๐๐	



## ๒.๑๐ การสูญเสียกำลังคนจากการเกษียณอายุในระยะ ๓ ปี

องค์การบริหารส่วนตำบลนิคมสงเคราะห์ ได้วิเคราะห์การสูญเสียกำลังคนจากการเกษียณอายุในระยะ ๓ ปี (พ.ศ. ๒๕๖๗ - ๒๕๖๙) ยังไม่มีผู้ที่จะเกษียณอายุในหัวเวลาดังนี้

## ส่วนที่ ๓

### หลักสูตรการพัฒนาบุคลากร

#### ๓.๑ เป้าหมายของการพัฒนา

##### ๑. เป้าหมายเชิงปริมาณ

บุคลากรในสังกัดองค์การบริหารส่วนตำบลนิคมสงเคราะห์ ประกอบด้วย

- ๑.๑ การพัฒนาบุคลากรท้องถิ่น คณะผู้บริหาร
- ๑.๒ การพัฒนาสมาชิกท้องถิ่น สภามอบองค์การบริหารส่วนตำบล
- ๑.๓ การพัฒนาบุคลากรท้องถิ่น พนักงานส่วนตำบล
- ๑.๔ การพัฒนาบุคลากรท้องถิ่น พนักงานจ้าง
- ๑.๕ การพัฒนาบุคลากรท้องถิ่น ในการส่งเสริมให้ได้รับการศึกษาต่อในระดับที่สูงขึ้น

##### ๒. เป้าหมายเชิงคุณภาพ

บุคลากรในสังกัดองค์การบริหารส่วนตำบลนิคมสงเคราะห์ทุกคนที่ได้เข้ารับการพัฒนาการเพิ่มพูนความรู้ ทักษะคุณธรรมและจริยธรรมในการปฏิบัติงาน สามารถนำความรู้ที่ได้รับมาใช้ประโยชน์ในการปฏิบัติงานเพื่อบริการประชาชนได้อย่างมีประสิทธิภาพตามแนวทางการบริหารกิจการมบ้านเมืองที่ดี

#### ๓.๒ หลักสูตรการพัฒนาสำหรับข้าราชการหรือพนักงานส่วนท้องถิ่น

ตามประกาศคณะกรรมการพนักงานส่วนตำบลจังหวัดอุดรธานี เรื่อง หลักเกณฑ์และเงื่อนไขเกี่ยวกับการบริหาร งานบุคคลขององค์การบริหารส่วนตำบล ลงวันที่ ๑๑ พฤศจิกายน ๒๕๕๕ ส่วนที่ ๓ การพัฒนาพนักงานส่วนตำบล ข้อ ๑๖๙ ให้องค์การบริหารส่วนตำบลจัดทำแผนพัฒนาพนักงานส่วนตำบล เพื่อเพิ่มพูนความรู้ ทักษะที่ดี คุณธรรมและจริยธรรม อันจะทำให้ปฏิบัติหน้าที่ราชการในตำแหน่งได้อย่างมีประสิทธิภาพ และการพัฒนาตามนโยบายรัฐ (ให้ถือปฏิบัติตามหนังสือสำนักงาน ก.พ. ที่ นร ๑๐๑๓.๔/๔๒ ลงวันที่ ๕ พฤษภาคม ๒๕๖๓ เรื่อง เครื่องมือสำรวจทักษะด้านดิจิทัลของข้าราชการและบุคลากรภาครัฐด้วยตนเอง (Digital Government Skill Self-Assessment) โดยให้องค์กรปกครองส่วนท้องถิ่นใช้เป็นแนวทางการพัฒนาทักษะด้านดิจิทัลของข้าราชการและบุคลากรภาครัฐเพื่อปรับเปลี่ยนเป็นรัฐบาลดิจิทัล ตามมติคณะรัฐมนตรีในการประชุมเมื่อวันที่ ๒๖ กันยายน ๒๕๖๐

ทั้งนี้ วิธีการพัฒนาอาจใช้วิธีการใด วิธีการหนึ่งหรือหลายวิธีก็ได้ เช่น ปฐมนิเทศการฝึกอบรม การศึกษาดูงาน การประชุมเชิงปฏิบัติการ

**การพัฒนาตามนโยบายรัฐ** คือ การพัฒนาไปสู่ Thailand ๔.๐ ดังนั้น องค์กรปกครองส่วนท้องถิ่นจึงจำเป็นต้องพัฒนาระบบราชการส่วนท้องถิ่นไปสู่ยุค ๔.๐ เช่นกัน โดยกำหนดแนวทางการพัฒนาบุคลากรเพื่อส่งเสริมการทำงานโดยยึดหลักธรรมาภิบาล เพื่อประโยชน์สุขของประชาชนเป็นหลัก กล่าวคือ เป็นองค์กรที่เปิดกว้างและเชื่อมโยงกัน ต้องมีความเปิดเผยโปร่งใส ในการทำงาน ยึดประชาชนเป็นศูนย์กลาง ต้องทำงานในเชิงรุกและมองไปข้างหน้า องค์กรที่มีขีดสมรรถนะและทันสมัย

##### สายงานผู้บริหาร ประกอบด้วยหลักสูตร

- หลักสูตรด้านการบริหาร
- หลักสูตรด้านคุณธรรม และจริยธรรม
- หลักสูตรการพัฒนาตามนโยบายรัฐ การพัฒนาไปสู่ Thailand ๔.๐ หลักธรรมาภิบาล

## สายงานผู้ปฏิบัติ

- หลักสูตรความรู้พื้นฐานการปฏิบัติราชการ
- หลักสูตรการพัฒนาเกี่ยวกับงานที่รับผิดชอบ
- หลักสูตรความรู้และทักษะเฉพาะตำแหน่ง
- หลักสูตรด้านคุณธรรม และจริยธรรม
- หลักสูตรการพัฒนาตามนโยบายรัฐ การพัฒนาไปสู่ Thailand ๔.๐ หลักธรรมาธิบาล

## สายงานพนักงานจ้าง

- หลักสูตรความรู้พื้นฐานการปฏิบัติราชการ
- หลักสูตรการพัฒนาเกี่ยวกับงานที่รับผิดชอบ
- หลักสูตรความรู้และทักษะเฉพาะแต่ละตำแหน่ง
- หลักสูตรด้านคุณธรรมและจริยธรรม
- หลักสูตรการพัฒนาตามนโยบายรัฐ การพัฒนาไปสู่ Thailand ๔.๐ หลักธรรมาธิบาล

## ความรู้ ทักษะ และสมรรถนะที่จำเป็นของข้าราชการและพนักงานส่วนท้องถิ่น

ประกาศคณะกรรมการมาตรฐานการบริหารงานบุคคลส่วนท้องถิ่น เรื่อง กำหนดมาตรฐานกลางการบริหารงานบุคคลส่วนท้องถิ่น (ฉบับที่ ๔) ลงวันที่ ๒๖ ธันวาคม พ.ศ. ๒๕๕๗ กำหนดความรู้ ทักษะ และสมรรถนะที่จำเป็นของข้าราชการและพนักงานส่วนท้องถิ่นไว้ ดังนี้

### ๑. ความรู้ที่จำเป็นในงานของข้าราชการหรือพนักงานส่วนท้องถิ่น

#### ๑.๑ ความรู้ที่จำเป็นในงานของข้าราชการหรือพนักงานส่วนท้องถิ่น มีจำนวน ๒๑ ด้าน ดังนี้

๑.๑.๑ ความรู้ที่จำเป็นในงาน (ความรู้เฉพาะทางในงานที่รับผิดชอบ)

๑.๑.๒ ความรู้เรื่องกฎหมาย (ความรู้เฉพาะทางในงานที่รับผิดชอบ)

๑.๑.๓ ความรู้เรื่องหลักปรัชญาเศรษฐกิจพอเพียงตามแนวพระราชดำริของ

พระบาทสมเด็จพระเจ้าอยู่หัว

๑.๑.๔ ความรู้ทั่วไปเรื่องชุมชน

๑.๑.๕ ความรู้เรื่องการจัดการความรู้

๑.๑.๖ ความรู้เรื่องการจัดทำแผนปฏิบัติการและแผนยุทธศาสตร์

๑.๑.๗ ความรู้เรื่องการติดตามและประเมินผล

๑.๑.๘ ความรู้เรื่องระบบการจัดการองค์กร

๑.๑.๙ ความรู้เรื่องการวิเคราะห์ผลกระทบต่าง ๆ เช่น การประเมินผลกระทบ

สิ่งแวดล้อม (EIA), การประเมินผลกระทบทางสุขภาพ (HIA), ฯลฯ

๑.๑.๑๐ ความรู้เรื่องการทำงานการเงินและงบประมาณ

๑.๑.๑๑ ความรู้เรื่องระบบการบริหารงานการคลังภาครัฐด้วยระบบอิเล็กทรอนิกส์ (GFMIS)

๑.๑.๑๒ ความรู้เรื่องการบริหารความเสี่ยง

๑.๑.๑๓ ความรู้เรื่องบัญชีและระบบบัญชี

๑.๑.๑๔ ความรู้เรื่องจัดซื้อจัดจ้างและกฎระเบียบพัสดุ

๑.๑.๑๕ ความรู้เรื่องการบริหารทรัพยากรบุคคล

๑.๑.๑๖ ความรู้เรื่องการพัฒนาบุคลากร

๑.๑.๑๗ ความรู้เรื่องงานธุรการและงานสารบรรณ

- ๑.๑.๑๘ ความรู้เรื่องสถานการณ์ภายนอกและผลกระทบต่อเศรษฐกิจและสังคมพื้นที่
- ๑.๑.๑๙ ความรู้เรื่องสื่อสารสาธารณะ
- ๑.๑.๒๐ ความรู้เรื่องการบริหารจัดการฮาร์ดแวร์ (Hardware) ซอฟต์แวร์ (Software) และเน็ตเวิร์ก (Network)
  - ๑.๑.๒๑ ความรู้เรื่องบรรณารักษ์
- ๑.๒ การกำหนดความรู้ที่จำเป็นประจำสายงานของข้าราชการหรือพนักงานส่วนท้องถิ่นมีดังนี้
  - ๑.๒.๑ สายงานในตำแหน่งประเภทบริหาร ให้กำหนดความรู้ที่จำเป็นประจำสายงานไว้อย่างน้อยสายงานละ ๗ ด้าน
    - ๑.๒.๒ สายงานในตำแหน่งประเภทอำนวยการ ให้กำหนดความรู้ที่จำเป็นประจำสายงานไว้อย่างน้อยสายงานละ ๗ ด้าน
    - ๑.๒.๓ สายงานในตำแหน่งประเภทวิชาการ ให้กำหนดความรู้ที่จำเป็นประจำสายงานไว้อย่างน้อยสายงานละ ๕ ด้าน
    - ๑.๒.๔ สายงานในตำแหน่งประเภททั่วไป ให้กำหนดความรู้ที่จำเป็นประจำสายงานไว้อย่างน้อยสายงานละ ๓ ด้าน
  - ๑.๓ การกำหนดรายละเอียด หลักเกณฑ์ และวิธีปฏิบัติเกี่ยวกับความรู้ที่จำเป็นในงานของข้าราชการหรือพนักงานส่วนท้องถิ่น ให้เป็นไปตามมาตรฐานทั่วไปที่คณะกรรมการกลางข้าราชการหรือพนักงานส่วนท้องถิ่นกำหนด
- ๒. ทักษะที่จำเป็นในงานของข้าราชการหรือพนักงานส่วนท้องถิ่น
  - ๒.๑ ทักษะที่จำเป็นในงานของข้าราชการหรือพนักงานส่วนท้องถิ่น มีจำนวน ๙ ด้าน ดังนี้
    - ๒.๑.๑ ทักษะการบริหารข้อมูล
    - ๒.๑.๒ ทักษะการใช้คอมพิวเตอร์
    - ๒.๑.๓ ทักษะการประสานงาน
    - ๒.๑.๔ ทักษะในการสืบสวน
    - ๒.๑.๕ ทักษะการบริหารโครงการ
    - ๒.๑.๖ ทักษะในการสื่อสาร การนำเสนอ และถ่ายทอดความรู้
    - ๒.๑.๗ ทักษะการเขียนรายงานและสรุปรายงาน
    - ๒.๑.๘ ทักษะการเขียนหนังสือราชการ
    - ๒.๑.๙ ทักษะการใช้เครื่องมือและอุปกรณ์ทางวิทยาศาสตร์
  - ๒.๒ การกำหนดทักษะที่จำเป็นประจำสายงานของข้าราชการหรือพนักงานส่วนท้องถิ่น มีดังนี้
    - ๒.๒.๑ สายงานในตำแหน่งประเภทบริหาร ให้กำหนดทักษะที่จำเป็นประจำสายงานไว้อย่างน้อยสายงานละ ๔ ด้าน
      - ๒.๒.๒ สายงานในตำแหน่งประเภทอำนวยการ ให้กำหนดทักษะที่จำเป็นประจำสายงานไว้อย่างน้อยสายงานละ ๔ ด้าน
      - ๒.๒.๓ สายงานในตำแหน่งประเภทวิชาการ ให้กำหนดทักษะที่จำเป็นประจำสายงานไว้อย่างน้อยสายงานละ ๓ ด้าน
      - ๒.๒.๔ สายงานในตำแหน่งประเภททั่วไป ให้กำหนดทักษะที่จำเป็นประจำสายงานไว้อย่างน้อยสายงานละ ๓ ด้าน
- ๓. สมรรถนะที่จำเป็นในงานของข้าราชการหรือพนักงานส่วนท้องถิ่น

๓.๑ สมรรถนะที่จำเป็นในงานของข้าราชการหรือพนักงานส่วนท้องถิ่น จำแนกเป็น ๓ ประเภท ดังนี้

๓.๑.๑ สมรรถนะหลัก หมายถึง สมรรถนะที่ข้าราชการทุกประเภทและระดับตำแหน่งจำเป็นต้องมีเพื่อเป็นการหล่อหลอมให้เกิดพฤติกรรมและค่านิยมที่พึงประสงค์ร่วมกัน ซึ่งจะก่อให้เกิดประโยชน์สูงสุดต่อองค์กรปกครองส่วนท้องถิ่น ประชาชน สังคม และประเทศชาติ ประกอบด้วย ๕ สมรรถนะ ดังนี้

- ๓.๑.๑.๑ การมุ่งผลสัมฤทธิ์
- ๓.๑.๑.๒ การยึดมั่นในความถูกต้องและจริยธรรม
- ๓.๑.๑.๓ ความเข้าใจในองค์กรและระบบงาน
- ๓.๑.๑.๔ การบริการเป็นเลิศ
- ๓.๑.๑.๕ การทำงานเป็นทีม

๓.๑.๒ สมรรถนะประจำผู้บริหาร หมายถึง สมรรถนะที่ข้าราชการในตำแหน่งประเภทบริหารและอำนวยการ ซึ่งต้องกำกับดูแลทีมงานหรือผู้ใต้บังคับบัญชาจำเป็นต้องมีในฐานะผู้นำที่มีประสิทธิภาพเพื่อนำทีมงานหรือผู้ใต้บังคับบัญชาให้สามารถปฏิบัติหน้าที่ได้อย่างมีประสิทธิภาพและสอดคล้องตามวัตถุประสงค์ขององค์กรปกครองส่วนท้องถิ่น ประกอบด้วย ๔ สมรรถนะ ดังนี้

- ๓.๑.๒.๑ การเป็นผู้นำในการเปลี่ยนแปลง
- ๓.๑.๒.๒ ความสามารถในการเป็นผู้นำ
- ๓.๑.๒.๓ ความสามารถในการพัฒนาคน
- ๓.๑.๒.๔ การคิดเชิงกลยุทธ์

๓.๑.๓ สมรรถนะประจำสายงาน หมายถึง สมรรถนะที่กำหนดเฉพาะสำหรับประเภทและระดับตำแหน่งในสายงานต่าง ๆ เพื่อสนับสนุนและส่งเสริมให้ข้าราชการที่ดำรงตำแหน่งในสายงานนั้น สามารถปฏิบัติภารกิจในหน้าที่ได้อย่างมีประสิทธิภาพและบรรลุวัตถุประสงค์ขององค์กรปกครองส่วนท้องถิ่น ประกอบด้วย ๒๒ สมรรถนะ ดังนี้

- ๓.๑.๓.๑ การกำกับติดตามอย่างสม่ำเสมอ
- ๓.๑.๓.๒ การแก้ไขปัญหาอย่างมืออาชีพ
- ๓.๑.๓.๓ การแก้ปัญหาและดำเนินการเชิงรุก
- ๓.๑.๓.๔ การค้นหาและการบริหารจัดการข้อมูล
- ๓.๑.๓.๕ การควบคุมและจัดการสถานการณ์อย่างสร้างสรรค์
- ๓.๑.๓.๖ การคิดวิเคราะห์
- ๓.๑.๓.๗ การบริหารความเสี่ยง
- ๓.๑.๓.๘ การบริหารทรัพยากร
- ๓.๑.๓.๙ การมุ่งความปลอดภัยและการระวังภัย
- ๓.๑.๓.๑๐ การยึดมั่นในหลักเกณฑ์
- ๓.๑.๓.๑๑ การวางแผนและการจัดการ
- ๓.๑.๓.๑๒ การวิเคราะห์และการบูรณาการ
- ๓.๑.๓.๑๓ การสร้างให้เกิดการมีส่วนร่วมทุกภาคส่วน
- ๓.๑.๓.๑๔ การส่งเสริมความรู้และการสร้างสายสัมพันธ์
- ๓.๑.๓.๑๕ การให้ความรู้และการสร้างสายสัมพันธ์
- ๓.๑.๓.๑๖ ความเข้าใจผู้อื่นและตอบสนองอย่างสร้างสรรค์

- ๓.๑.๓.๑๗ ความเข้าใจพื้นที่และการเมืองท้องถิ่น
- ๓.๑.๓.๑๘ ความคิดสร้างสรรค์
- ๓.๑.๓.๑๙ ความละเอียดรอบคอบและความถูกต้องของงาน
- ๓.๑.๓.๒๐ จิตสำนึกและรับผิดชอบต่อสิ่งแวดล้อม
- ๓.๑.๓.๒๑ ศิลปะการโน้มน้าวใจ
- ๓.๑.๓.๒๒ สร้างสรรค์เพื่อประโยชน์ของท้องถิ่น

๓.๒ การกำหนดสมรรถนะที่จำเป็นประจำสายงานของข้าราชการหรือพนักงานส่วนท้องถิ่น มีดังนี้

- ๓.๒.๑ สมรรถนะหลัก ให้กำหนดเป็นสมรรถนะที่จำเป็นประจำสายงานในทุกประเภทและระดับตำแหน่งทั้ง ๕ สมรรถนะ
- ๓.๒.๒ สมรรถนะประจำผู้บริหาร ให้กำหนดเป็นสมรรถนะที่จำเป็นประจำสายงานในตำแหน่งประเภทบริหารและอำนวยการ ทั้ง ๔ สมรรถนะ
- ๓.๒.๓ สมรรถนะประจำสายงาน ให้กำหนดเป็นสมรรถนะที่จำเป็นประจำสายงานในทุกประเภทและระดับตำแหน่งไว้อย่างน้อยสายงานละ ๓ สมรรถนะ

### ๓.๓ วิธีการพัฒนาบุคลากรขององค์การบริหารส่วนตำบลนิคมสงเคราะห์

องค์การบริหารส่วนตำบลนิคมสงเคราะห์ เป็นหน่วยดำเนินการเองหรืออาจดำเนินการร่วมกับคณะกรรมการพนักงานส่วนตำบลจังหวัดอุดรธานี สถาบันพัฒนาบุคลากรท้องถิ่น กรมส่งเสริมการปกครองท้องถิ่นหรือหน่วยงานราชการอื่นที่เกี่ยวข้อง โดยวิธีการใดวิธีการหนึ่งตามความจำเป็นและความเหมาะสม ดังนี้

- การปฐมนิเทศ จะดำเนินการก่อนที่จะมีการมอบหมายให้ปฏิบัติหน้าที่ ก่อนการบรรจุเข้ารับราชการ เฉพาะพนักงานส่วนตำบลหรือพนักงานจ้างที่ได้รับการบรรจุแต่งตั้งใหม่
- การฝึกอบรม อาจดำเนินการโดยองค์การบริหารส่วนตำบลนิคมสงเคราะห์หรือโดยคณะกรรมการพนักงานส่วนตำบลจังหวัดอุดรธานี สถาบันพัฒนาบุคลากรท้องถิ่น กรมส่งเสริมการปกครองท้องถิ่น หรือส่วนราชการอื่นตามความเหมาะสม
- การประชุมเชิงปฏิบัติ หรือการสัมมนา อาจดำเนินการโดยองค์การบริหารส่วนตำบล ก.อบต.อุดรธานี สถาบันพัฒนาบุคลากรท้องถิ่น หรือหน่วยงานอื่นที่เกี่ยวข้อง
- การสอนงาน การให้คำปรึกษา หรือวิธีการอื่นด้วยวิธีที่เหมาะสม ทำโดยหัวหน้างานหรือหัวหน้าส่วนราชการที่ได้รับมอบหมายทำการสอนงานให้กับผู้ได้บังคับบัญชา

### ๓.๔ การพัฒนาบุคลากรขององค์การบริหารส่วนตำบลนิคมสงเคราะห์

๑. การฝึกอบรมในห้องเรียน (Classroom Training)
๒. การฝึกขณะปฏิบัติงาน (On the Job Training)
๓. การสอนงาน (Coaching)
๔. การเป็นพี่เลี้ยง (Mentoring)
๕. การให้คำปรึกษาแนะนำ (Consulting)
๖. การหมุนเวียนงาน (Job Rotation) / การให้ปฏิบัติงานในหน่วยงานอื่น
๗. การเข้าร่วมประชุม/สัมมนา (Meeting/Seminar)
๘. การดูงานนอกสถานที่ (Site visit)
๙. การฝึกงานกับผู้เชี่ยวชาญ (Counterpart)
๑๐. การมอบหมายงาน (Job Assignment)



- ๑๑. การติดตามหัวหน้า (Work shadow)
  - ๑๒. การเรียนรู้ด้วยตนเอง (Self learning)
  - ๑๓. การเป็นวิทยากรภายในหน่วยงาน (In-House Instructor)
- โดยมีรายละเอียดการดำเนินการ ดังต่อไปนี้

### ๓.๔.๑. การฝึกอบรมในห้องเรียน (Classroom training)

เป็นการเน้นการเรียนรู้จากผู้เรียนหลากหลายกลุ่ม/ตำแหน่งงาน โดยมีหน่วยงานทรัพยากรบุคคลหรือหน่วยงานที่เกี่ยวข้องทำหน้าที่ดำเนินการฝึกอบรม

### ๓.๔.๒. การฝึกขณะปฏิบัติงาน (On the Job Training)

การฝึกขณะปฏิบัติงาน ถือเป็นหน้าที่ความรับผิดชอบของผู้บังคับบัญชาหรือผู้ที่ได้รับมอบหมายในหน่วยงาน เป็นวิธีการพัฒนาบุคลากรด้วยการฝึกปฏิบัติจริง ณ สถานที่จริง เป็นการให้คำแนะนำเชิงปฏิบัติในลักษณะตัวต่อตัวหรือเป็นกลุ่มเล็กในสถานที่ทำงานและในช่วงการทำงานปกติ วิธีการนี้เน้นประสิทธิภาพทางการทำงานในลักษณะการพัฒนาทักษะเป็นพื้นฐานให้แก่บุคลากรเข้าใจและสามารถเข้าใจและสามารถปฏิบัติงานได้ด้วยตนเอง การฝึกขณะปฏิบัติงานสามารถดำเนินงาน โดยผู้บังคับบัญชาหรือมอบหมายผู้ที่มีความเชี่ยวชาญเรื่องนั้น มักใช้สำหรับบุคลากรใหม่ที่เพิ่งเข้าทำงาน สับเปลี่ยน โอนย้าย เลื่อนตำแหน่ง มีการปรับปรุงหรือต้องอธิบายงานใหม่ๆ ผู้บังคับบัญชามีหน้าที่ฝึกบุคลากรขณะปฏิบัติงานตามลักษณะงานที่รับผิดชอบเพื่อให้บุคลากรทราบและเรียนรู้เกี่ยวกับขั้นตอนวิธีปฏิบัติงานพร้อมคู่มือและระเบียบปฏิบัติประกอบ ทำให้เกิดการรักษาองค์ความรู้และคงไว้ซึ่งมาตรฐานการทำงาน แม้ว่าจะเปลี่ยนบุคลากรที่รับผิดชอบงานแต่ยังคงรักษาความมีประสิทธิภาพในการทำงานต่อไปได้

### ๓.๔.๓. การสอนงาน (Coaching)

การสอนงาน ถือเป็นหน้าที่ความรับผิดชอบของผู้บังคับบัญชาหรือผู้ที่ได้รับมอบหมายในหน่วยงานเป็นวิธีการให้ความรู้(knowledge) สร้างเสริมทักษะ (Skill) และทัศนคติ (Attitude) ที่ช่วยในการปฏิบัติงานให้มีประสิทธิภาพสูงขึ้นได้ในระยะยาว โดยผ่านกระบวนการปฏิสัมพันธ์ระหว่างผู้สอนงานและบุคลากรผู้ถูกสอนงานการสอนงานมักเป็นรายบุคคลหรือกลุ่มเล็ก ต้องใช้เวลาในการพัฒนาอย่างต่อเนื่อง

### ๓.๔.๔. การเป็นพี่เลี้ยง (Mentoring)

การเป็นพี่เลี้ยง เป็นอีกวิธีการพัฒนาบุคลากรรายบุคคล วิธีการนี้ต้องใช้ความคิดในการวิเคราะห์ รับฟังและนำเสนอทิศทางที่ถูกต้องให้อีกฝ่าย โดยเน้นการมีส่วนร่วมแก้ไขปัญหา และกำหนดเป้าหมายเพื่อให้งานบรรลุผลสำเร็จ เป็นกระบวนการแลกเปลี่ยนประสบการณ์ระหว่างพี่เลี้ยง (Mentor) และผู้รับคำแนะนำ(Mentee)จากผู้ให้ความรู้ความชำนาญให้กับผู้ไม่มีประสบการณ์หรือมีประสบการณ์ไม่มากนัก

ลักษณะสำคัญของการเป็นพี่เลี้ยง คือ ผู้เป็นพี่เลี้ยงเป็นบุคคลอื่นได้ ไม่จำเป็นต้องเป็นผู้บังคับบัญชาหรือหัวหน้าโดยตรง ทำหน้าที่สนับสนุน ให้กำลังใจ ช่วยเหลือ สอนงาน และให้คำปรึกษาแนะนำดูแลทั้งการทำงาน การวางแผนเป้าหมายในอาชีพให้กับบุคลากรเพื่อให้ผู้รับคำแนะนำมีความสามารถในการปฏิบัติงานที่สูงขึ้น รวมถึงการใช้ชีวิตส่วนตัวที่เหมาะสม

### ๓.๔.๕. การให้คำปรึกษาแนะนำ (Consulting)

การให้คำปรึกษาแนะนำ เป็นวิธีการพัฒนาบุคลากรอีกรูปแบบหนึ่งที่ใช้ในการแก้ไขปัญหาที่เกิดขึ้นกับบุคลากร ด้วยการวิเคราะห์ปัญหาที่เกิดขึ้นในการทำงาน ซึ่งผู้บังคับบัญชากำหนดแนวทางแก้ไขปัญหาที่เหมาะสมร่วมกับผู้ใต้บังคับบัญชา เพื่อให้บุคลากรมีแนวทางแก้ไขปัญหาที่เกิดขึ้นกับตนเองได้ ผู้ให้คำปรึกษา

แนะนำมักเป็นผู้บังคับบัญชาภายในหน่วยงาน หรืออาจเป็นผู้เชี่ยวชาญที่มีความรู้ ประสบการณ์ และความชำนาญเป็นพิเศษในเรื่องนั้นๆ ที่มีคุณสมบัติเป็นที่ปรึกษาได้จากทั้งภายในหรือภายนอก

### ๓.๔.๖. การหมุนเวียนงาน (Job Rotation)/ การให้ปฏิบัติงานในหน่วยงานอื่น

การหมุนเวียนงาน เป็นอีกวิธีการหนึ่งในการพัฒนาขีดความสามารถในการทำงานของบุคลากร ถือเป็นวิธีการที่ก่อให้เกิดทักษะการทำงานที่หลากหลาย (Multi-Skill) ที่เน้นการสลับเปลี่ยนงานในหน่วยงานจากงานหนึ่งไปยังอีกงานหนึ่งมากกว่าการเลื่อนตำแหน่งงานที่สูงขึ้น การหมุนเวียนงานเกิดได้ทั้งการเปลี่ยนตำแหน่งงานและการเปลี่ยนหน่วยงานโดยการให้ปฏิบัติงานในหน่วยงานอื่น ภายใต้ระยะเวลาที่กำหนด

### ๓.๔.๗. การเข้าร่วมประชุม สัมมนา (Meeting/Seminar)

การเข้าร่วมประชุม/สัมมนา เป็นวิธีการพัฒนาบุคลากรอีกรูปแบบหนึ่ง เน้นการพัฒนาทักษะในการคิดเชิงนวัตกรรม การแลกเปลี่ยนข้อมูลความรู้และประสบการณ์ และทักษะ ในการแก้ไขปัญหาและการตัดสินใจสามารถนำแนวคิดที่ได้รับจากการประชุมสัมมนาไปปรับใช้ เพื่อเพิ่มประสิทธิภาพในการทำงาน เป็นการมอบหมายจากผู้บังคับบัญชาให้บุคลากรได้เข้าร่วม ในการประชุม/สัมมนาทั้งภายในและภายนอกหน่วยงาน

### ๓.๔.๘. การดูงานนอกสถานที่ (Site Visit)

การดูงานนอกสถานที่ เป็นวิธีการพัฒนาบุคลากรอีกรูปแบบหนึ่งเน้นดูงานที่มีขอบเขตที่รับผิดชอบเหมือนกันหรือลักษณะงานที่ต้องทำงานร่วมกัน เพื่อให้บุคลากรได้เรียนรู้เฉพาะเรื่องและเห็นประสบการณ์ใหม่รูปแบบการทำงานที่มีวิธีปฏิบัติเป็นเลิศ (Best Practice) สามารถนำแนวคิดที่ได้รับจากการดูงานมาประยุกต์ใช้ปรับปรุงเพิ่มประสิทธิภาพในการทำงานและพัฒนาขีดความสามารถของตน

### ๓.๔.๙. การฝึกงานกับผู้เชี่ยวชาญ (Counterpart)

การฝึกงานกับผู้เชี่ยวชาญ เป็นวิธีการพัฒนาบุคลากรแบบหนึ่งที่ทำให้มีความรู้ความเชี่ยวชาญ เจาะลึกเฉพาะด้าน โดยให้ฝึกงานและทำงานร่วมงานกับผู้เชี่ยวชาญที่ได้รับมอบหมาย อาจเป็นผู้เชี่ยวชาญในวิชาชีพที่ทำงานอยู่ หรือเป็นผู้เชี่ยวชาญในทักษะหลายด้าน ซึ่งรวมถึงผู้บริหารด้วย

### ๓.๔.๑๐ การมอบหมายงาน (Job Assignment)

การมอบหมายงาน เป็นอีกวิธีการหนึ่งที่ใช้ในการพัฒนาบุคลากรและเป็นที่ยอมรับ โดยเน้นการกระจายงานในหน้าที่ความรับผิดชอบ และมอบอำนาจการตัดสินใจภายในขอบเขตที่กำหนดให้ผู้อื่นไปปฏิบัติ ซึ่งหากสังเกตจากผู้บริหารระดับหัวหน้าที่มีความมานะทุ่มเททำงานทุกอย่างที่ขวางหน้าแม้กระทั่งงานของลูกน้องก็ตาม อาจมีผู้บริหารตั้งคำถามว่าแล้วจะอย่างไร เมื่องานในความรับผิดชอบมีมากและต้องจัดลำดับความสำคัญ ซึ่งการมอบหมายกระจายอำนาจ ต้องมีความไว้วางใจเป็นส่วนสำคัญ ดังนั้น การมอบหมายงาน นอกจาก เป็นการพัฒนาบุคลากรแล้วยังช่วยแก้ปัญหาทางผู้บริหารให้บรรเทาเบาลงได้

### ๓.๔.๑๑ การติดตามหัวหน้า (Work Shadow)

การติดตามหัวหน้า เป็นอีกวิธีการหนึ่งในการพัฒนาบุคลากร-คนเก่ง-ให้ได้มีโอกาสติดตามผู้บริหารระหว่างปฏิบัติงาน โดยเปิดโอกาสให้บุคลากรได้เรียนรู้ผ่านการติดตาม/สังเกตพฤติกรรมการทำงานจากแม่แบบที่เป็นหัวหน้าในฐานะผู้เชี่ยวชาญงานนั้น เป็นเทคนิคการสร้าง และทำตามแม่แบบ (Role Model) ที่เน้นกิจกรรมการเรียนรู้ระยะสั้นโดยไม่ต้องลงทุนมากนัก เพียงแค่อาศัยแม่แบบที่ดีที่สามารถแสดงตัวอย่างให้บุคลากรผู้ติดตามรับรู้และเลียนแบบได้ในระยะเวลาการทำงานปกติ ใช้ในการพัฒนาบุคลากรที่มีศักยภาพสูงโดยให้เห็นสภาพแวดล้อม ทักษะที่จำเป็น ขอบเขตงานที่รับผิดชอบ การจัดการที่เกิดขึ้นจริง รวมถึง การแสดงออก และทัศนคติของแม่แบบภายในระยะเวลาตั้งแต่หนึ่งวันขึ้นไปจนถึงเป็นเดือนหรือเป็นปีก็ตาม

วิธีการพัฒนาบุคลากรนี้ใช้เพื่อให้บุคลากรมีโอกาสศึกษาวิธีการทำงานของผู้บริหารที่ควรนำมาเป็นแบบอย่าง นอกจากเรียนรู้การทำงานของผู้บริหารเพื่อนำมาปรับปรุงงานของตนเองให้ดีขึ้นแล้ว ยังใช้เป็นเครื่องมือในการพัฒนาความก้าวหน้าในสายอาชีพของบุคลากร (Career path) อีกด้วย

### ๓.๔.๑๒ การเรียนรู้ด้วยตนเอง (Self Learning)

การเรียนรู้ด้วยตนเอง เป็นวิธีการพัฒนาบุคลากรขององค์กรที่เน้นให้บุคลากรมีความรับผิดชอบในการเรียนรู้และพัฒนาตนเองโดยไม่จำเป็นต้องใช้ช่วงเวลาในการปฏิบัติงานเท่านั้น บุคลากรสามารถแสวงหาโอกาสเรียนรู้ได้ด้วยตนเองผ่านช่องทางการเรียนรู้และสื่อต่าง ๆ ที่ต้องการได้ ซึ่งวิธีการนี้เหมาะสมกับบุคลากรที่ชอบเรียนรู้และพัฒนาตนเองอยู่เสมอ โดยเฉพาะกับบุคลากรที่มีผลการปฏิบัติงานดีและมีศักยภาพในการทำงานสูง

### ๓.๕ ประกาศคุณธรรม จริยธรรมของข้าราชการหรือพนักงานส่วนท้องถิ่นและพนักงานจ้าง

องค์การบริหารส่วนตำบลนิคมสงเคราะห์ ได้ประกาศคุณธรรม และจริยธรรมของพนักงานส่วนตำบล และพนักงานจ้าง มีหน้าที่ดำเนินการให้เป็นไปตามกฎหมายเพื่อรักษาประโยชน์ส่วนรวมและประเทศชาติ อำนวยความสะดวกและบริการแก่ประชาชนตามหลักธรรมมาภิบาล โดยจะต้องยึดมั่นในค่านิยมหลักการของมาตรฐานจริยธรรม ดังนี้

๑. การยึดมั่นในคุณธรรมและจริยธรรม
๒. การมีจิตสำนึกที่ดี ซื่อสัตย์ สุจริตและรับผิดชอบ
๓. การยึดถือประโยชน์ของประเทศไทยเหนือกว่าประโยชน์ส่วนตน และไม่มีผลประโยชน์ทับซ้อน
๔. การยืนหยัดทำในสิ่งที่ถูกต้อง เป็นธรรม และถูกกฎหมาย
๕. การให้บริการแก่ประชาชนด้วยความรวดเร็ว มีอัธยาศัย และไม่เลือกปฏิบัติ
๖. การให้ข้อมูลข่าวสารแก่ประชาชนอย่างครบถ้วน ถูกต้อง และไม่บิดเบือนข้อเท็จจริง
๗. การมุ่งปล้ำสัมฤทธิ์ของงาน รักษามาตรฐาน มีคุณภาพโปร่งใส และตรวจสอบได้
๘. การยึดมั่นในระบบประชาธิปไตยอันมีพระมหากษัตริย์ทรงเป็นประมุข
๙. การยึดมั่นในหลักจรรยาวิชาชีพขององค์กร

ทั้งนี้ การฝ่าฝืนหรือไม่ปฏิบัติตามหลักเกณฑ์และเงื่อนไขเกี่ยวกับจริยธรรมของพนักงานส่วนตำบล และพนักงานจ้าง ให้ถือว่าเป็นการกระทำผิดทางวินัย

### ๓.๖ การพัฒนาพนักงานส่วนท้องถิ่นตามหลักสูตรสายงาน

องค์การบริหารส่วนตำบลนิคมสงเคราะห์ได้วิเคราะห์และสรุปการพัฒนาข้าราชการหรือพนักงานส่วนท้องถิ่นตามหลักสูตรสายงานขององค์กรปกครองส่วนท้องถิ่น โดยใช้ข้อมูลบุคลากรปัจจุบัน เพื่อส่งเสริมให้ข้าราชการและพนักงานส่วนท้องถิ่นได้รับการฝึกอบรมหลักสูตรตามสายงานที่กำหนด และส่งเสริมเส้นทางความก้าวหน้าของ ข้าราชการหรือพนักงานส่วนท้องถิ่น ดังนี้

ที่	ชื่อ-สกุล	ตำแหน่ง	ระดับ	คุณวุฒิการศึกษา	การผ่านฝึกอบรมตามหลักสูตรสายงาน	แผนการเข้ารับการฝึกอบรมตามหลักสูตรสายงาน			หมายเหตุ
						๒๕๖๗	๒๕๖๘	๒๕๖๙	
๑	ว่าที่ ร.ต. สุทินกร ชูทอง	ปลัด อบต.	กลาง	รัฐประศาสนศาสตรมหาบัณฑิต	-	-	-		
๒	นางสาวกนิษฐา พันธุ์หนอง	รองปลัด อบต.	ต้น	รัฐประศาสนศาสตรมหาบัณฑิต	หลักสูตรนักบริหารงานท้องถิ่นระดับต้น	-	-	-	
	<b>สำนักปลัด</b>								
๓	นางสาวสุมาลี ปากดีหวาน	หัวหน้าสำนักปลัดเทศบาล (นักบริหารงานทั่วไป)	ต้น	รัฐประศาสนศาสตรมหาบัณฑิต	หลักสูตรนักบริหารงานทั่วไประดับต้น	-	-	-	
๔	นายกฤษณ์ คำลือชัย	นิติกร	ชก.	นิติศาสตรบัณฑิต	หลักสูตรนิติกร	-	-	-	
๕	นางสาวศรีนวล ศรีโยธา	นักวิเคราะห์นโยบายและแผน	ชก.	รัฐศาสตรมหาบัณฑิต	หลักสูตรนักวิเคราะห์นโยบายและแผน	-	-	-	
๖	นายธีรพงษ์ วารภิลลา	นักป้องกันและบรรเทาสาธารณภัย		รัฐศาสตรมหาบัณฑิต	-	-	-	+๑	
๗	นางสาวสุภาพร ทาสีดำ	นักทรัพยากรบุคคล	ปก	รัฐศาสตรบัณฑิต	-	+๑	-	-	
๘	นางสาวเกศินี บุญยะศรี	เจ้าพนักงานธุรการ	ปง.	รัฐศาสตร์ บริหารรัฐกิจ	-	+๑	-	-	
	<b>กองคลัง</b>								
๙	นางรัศมี แสงบัวท้าว	ผู้อำนวยการกองคลัง (นักบริหารงานคลัง)	ต้น	รัฐประศาสนศาสตรมหาบัณฑิต	หลักสูตรนักบริหารงานคลังระดับต้น	-	-	-	
๑๐	นางสาวยุพาพร ปากดีหวาน	หัวหน้าฝ่ายการเงินและบัญชี (นักบริหารงานคลัง)	ต้น	บริหารธุรกิจมหาบัณฑิต	หลักสูตรนักบริหารงานคลังระดับต้น	-	-	-	
๑๑	นางสาวเดือนเพ็ญ ผดุงสันต์	นักวิชาการพัสดุ	ชก.	บริหารธุรกิจมหาบัณฑิต	หลักสูตรเจ้าหน้าที่พัสดุ	-	-	-	

ที่	ชื่อ-สกุล	ตำแหน่ง	ระดับ	คุณวุฒิการศึกษา	การผ่านฝึกอบรมตามหลักสูตรสายงาน	แผนการเข้ารับการฝึกอบรมตามหลักสูตรสายงาน			หมายเหตุ
						๒๕๖๗	๒๕๖๘	๒๕๖๙	
๑๒	นายชุตินธ์ ฝาลัย	นักวิชาการจัดเก็บรายได้	ปก.	บริหารธุรกิจบัณฑิต	-	-	-		
๑๓	นางสาวลักขณ์ กองแก้ว	นักวิชาการคลัง	ปก.	บัญชีบัณฑิต	หลักสูตร นักวิชาการคลัง				
	<b>กองช่าง</b>						-	-	
๑๔	นายวรพงษ์ รัตนประเสริฐ	ผอ.กองช่าง	ต้น	วิทยาศาสตร์บัณฑิต	-	-	-		
๑๕	นายอภิรัฐ อเวรา	นายช่างโยธา	ชง	ช่างเขียนแบบ ปวส.	-	+๑	-		
๑๖	นางสาวประภาพร หงษ์โพธิ์	นักจัดการงานช่าง	ปก	วิศวกรรมศาสตรมหาบัณฑิต	-	-	+๑		
	<b>กองสวัสดิการสังคม</b>						-	-	
๑๗	นางภคทิรา สิมสวัสดิ์	ผอ.การกองสวัสดิการสังคม	ต้น	ครุศาสตรบัณฑิต	-	-	-		
๑๘	นางปิยะนุช มัดทะมณฑล	นักพัฒนาชุมชน	ปก	บริหารธุรกิจบัณฑิต	หลักสูตร นักพัฒนาชุมชน	-	-	-	
	<b>กองการศึกษา ศาสนา และวัฒนธรรม</b>						-	-	
๑๙	ว่าที่ ร.ต.ลัทธินพล ชื่นชม	ผอ.กองการศึกษาฯ		ศิลปศาสตรบัณฑิต	หลักสูตรนักบริหารงานการศึกษา ระดับต้น		-	-	
๒๐	นางวลัยพรรณ สิริรัชกิจชัย	ครู	คศ.๒	ครุศาสตรบัณฑิต	-	+๑	-	-	
๒๑	นางเสถียร คามวรรณ	ครู	คศ.๒	ครุศาสตรบัณฑิต	-	+๑	-	-	
๒๒	น.ส.จิตตานันท์ จันทบูรณ์	ครู	คศ.๑	ศึกษาศาสตรบัณฑิต	-	-	+๑	-	
๒๓	นางสุภาวดี คามะเชียงพิน	ครู	คศ.๑	ครุศาสตรบัณฑิต	-	-	+๑	-	
๒๔	นางบังอร วุฒิอุทัย	ครู	คศ.๑	ศึกษาศาสตรบัณฑิต	-	-	+๑	-	
๒๕	น.ส.กนกอร อ่อนคำ	ครู	คศ.๑	ศึกษาศาสตรบัณฑิต	-	-	-	+๑-	
๒๖	นางสมพร พรหมยาลี	ครู	คศ.๑	ครุศาสตรบัณฑิต	-	-	-	+๑	
	<b>กองสาธารณสุขและสิ่งแวดล้อม</b>						-	-	
๒๗	นางสาวลัดดาวรรณ วรรณศิริ	เจ้าพนักงานสาธารณสุข	ปง	สาธารณสุขศาสตรบัณฑิต	-	+๑	-	-	

## ส่วนที่ ๔

### ยุทธศาสตร์และการพัฒนาบุคลากร

#### ๔.๑ วิสัยทัศน์

##### วิสัยทัศน์การบริหารงานบุคคล

“ภายในปีงบประมาณ พ.ศ. ๒๕๖๗-๒๕๖๙ บุคลากรขององค์การบริหารส่วนตำบลนิคมสงเคราะห์ จะมีความก้าวหน้ามั่นคงในชีวิต มีความรู้ความสามารถ มีความชำนาญการในหน้าที่ มีอัธยาศัยเต็มใจให้บริการ ประชาชน และประชาชนต้องได้รับความพึงพอใจในการให้บริการของเจ้าหน้าที่ ”

#### ๔.๒ พันธกิจด้านการพัฒนาทรัพยากรบุคคล

๑. บริหารทรัพยากรบุคคลอย่างมีประสิทธิภาพ รองรับภารกิจและปริมาณงานที่เปลี่ยนแปลงในอนาคต
๒. พัฒนาบุคลากรทุกระดับให้มีความรู้ ทักษะ และสมรรถนะที่จำเป็นในการปฏิบัติงานอย่างมืออาชีพ
๓. เสริมสร้างคุณธรรม จริยธรรม และธรรมาภิบาลในการปฏิบัติงาน
๔. พัฒนาคุณภาพชีวิตการทำงานของบุคลากรให้มีความสมดุลระหว่างชีวิตกับการทำงาน และมีความสุข
๕. ประยุกต์ใช้เทคโนโลยีที่เหมาะสมเพื่อสนับสนุนการบริหารทรัพยากรบุคคลให้มีประสิทธิภาพ

#### ๔.๓ ค่านิยม

๑. การพัฒนาคุณภาพชีวิตบุคลากร
๒. การพัฒนาบุคลากรให้เป็นคนดี
๓. การพัฒนาบุคลากรเป็นผู้นำการเปลี่ยนแปลง
๔. การสร้างวัฒนธรรมในองค์กรให้มีการแลกเปลี่ยนเรียนรู้และร่วมกันพัฒนา

#### ๔.๔ เป้าประสงค์

๑. บุคลากรนำความรู้ที่มีอยู่ภายนอกองค์กรมาปรับใช้กับองค์การบริหารส่วนตำบลนิคมสงเคราะห์
๒. บุคลากรมีการปรับเปลี่ยนแนวคิดในการทำงาน เน้นสร้างกระบวนการคิดและการพัฒนาตนเอง ให้เกิดขึ้นกับบุคลากรขององค์การบริหารส่วนตำบลนิคมสงเคราะห์
๓. บุคลากรขององค์การบริหารส่วนตำบลนิคมสงเคราะห์สามารถปฏิบัติงานอย่างมีประสิทธิภาพ และประสิทธิผลมากที่สุด
๔. บุคลากรท้องถิ่นมีทักษะและความรู้ ในการปฏิบัติงานดังนี้
  ๑. ด้านความรู้ทั่วไปในการปฏิบัติงาน
  ๒. ด้านความรู้และทักษะของงานแต่ละตำแหน่ง
  ๓. ด้านการบริหาร
  ๔. ด้านคุณสมบัติส่วนตัว
  ๕. ด้านศีลธรรมคุณธรรม

## ๔.๕ ยุทธศาสตร์การพัฒนาบุคลากรขององค์การบริหารส่วนตำบลนิคมสงเคราะห์

การกำหนดแผนยุทธศาสตร์การพัฒนาบุคลากรขององค์การบริหารส่วนตำบลนิคมสงเคราะห์ โดยกำหนดขึ้นจากการศึกษา วิเคราะห์ข้อมูลในกรอบของวิสัยทัศน์และพันธกิจการพัฒนาบุคลากร ตลอดจนปัจจัยที่เกี่ยวข้อง ดังนี้

**ยุทธศาสตร์ที่ ๑ : การกำหนดมาตรฐานคุณธรรมและจริยธรรมเพื่อสร้างกลุ่มผู้นำและองค์การ สุจริตธรรม ที่มีศักดิ์ศรี (Organization Integrity)**

**กลยุทธ์ที่ ๑.๑** ยกย่องบุคลากร / ผู้นำรุ่นใหม่ในการขับเคลื่อนคุณธรรม

**กิจกรรมที่ ๑** กำหนดเกณฑ์และประกาศเกียรติคุณแก่บุคลากรที่ทำงานตามหลักธรรมาภิบาลและสร้างเป็นผู้นำรุ่นใหม่ในการขับเคลื่อนคุณธรรม

**กิจกรรมที่ ๒** จัดการความรู้ และกรณีศึกษา (Knowledge Management) จากผู้นำเหล่านี้ ที่งานที่ผ่านมาและโครงการที่กำลังดำเนินการเพื่อเป็นตัวอย่างที่ดีให้แก่บุคลากรอื่นๆ

**กลยุทธ์ที่ ๑.๒** สร้างองค์กรสุจริตธรรมที่มีศักดิ์ศรี (Organizational Integrity)

**กิจกรรมที่ ๑** กำหนดมาตรการและมาตรฐานองค์กรสุจริตธรรมที่มีศักดิ์ศรีเป็นเกณฑ์ในการประเมินผลการปฏิบัติงานประจำปี

**กิจกรรมที่ ๒** ค้นหาตัวอย่างโครงการนวัตกรรมทางด้านคุณธรรม จริยธรรม และธรรมาภิบาลจากส่วนราชการต่างๆ เพื่อประมวลเป็นตัวอย่าง และนำมาศึกษาและประยุกต์ใช้ต่อไป

**กลยุทธ์ที่ ๑.๓** กำหนดมาตรฐานคุณธรรม จริยธรรมของนักการเมืองท้องถิ่น

**กิจกรรมที่ ๑** กำหนดมาตรฐานและแนวทางการทำงานของนักการเมืองท้องถิ่น แล้วเผยแพร่ให้ประชาชนรับทราบ

**ยุทธศาสตร์ที่ ๒ : การปรับเปลี่ยนกระบวนทัศน์ สร้างทักษะ และพัฒนาพนักงานส่วนท้องถิ่นในรูปแบบต่างๆ**

**กลยุทธ์ที่ ๒.๑** ปลุกจิตสำนึกผ่านพระราชกรณียกิจ พระราชจริยวัตร และพระบรมราโชวาท

**กิจกรรมที่ ๑** การพัฒนาบุคลากรให้มีคุณธรรม จริยธรรม โดยการเรียนรู้จากพระราชกรณียกิจ พระราชจริยวัตร และพระบรมราโชวาท ที่พระราชทานให้แก่ข้าราชการ รวมถึงการพัฒนาโครงการหรือกิจกรรมที่ประยุกต์ความเข้าใจดังกล่าว

**กิจกรรมที่ ๒** การพัฒนาหลักสูตรเรียนรู้ตามรอยพระยุคลบาท และหลักสูตรเศรษฐกิจพอเพียง ให้เป็นหลักสูตรสำหรับอบรมบุคลากรทุกระดับ

**กลยุทธ์ที่ ๒.๒** กำหนดหลักสูตรฝึกอบรมและโครงการพัฒนาภาคบังคับแก่บุคลากรทุกระดับ

**กิจกรรมที่ ๑** กำหนดยุทธศาสตร์การพัฒนาบุคลากรทุกระดับ (Training Roadmap) เพื่อให้ทำงานได้ตามหน้าที่รับผิดชอบและประสิทธิภาพสูงสุด โดยไม่เน้นการพัฒนาแบบการฝึกอบรม อย่างเดียว แต่เน้นระบบการมอบหมายงาน การสอนงาน (Coaching) ฯลฯ

**กิจกรรมที่ ๒** ส่งเสริมการฝึกอบรมด้านจริยธรรมอย่างเข้มข้นเป็นการพัฒนาภาคบังคับ โดยเฉพาะเรื่อง

- กฎหมาย กฎระเบียบที่เกี่ยวข้องกับงาน
- ความรู้ ความเข้าใจเรื่องพฤติกรรมที่แสดงให้เห็นถึงการมีคุณธรรม จริยธรรมสามารถตัดสินใจกระทำหรือไม่กระทำบางสิ่งบางอย่างได้อย่างเหมาะสม
- การบริหารความขัดแย้งและยึดมั่นในอุดมการณ์
- การสร้างความพึงพอใจกับประชาชน



กิจกรรมที่ ๓ พัฒนาบุคลากรที่มีศักยภาพสูงเข้าสู่ระบบในตำแหน่งผู้บริหาร ทั้งนี้ การพัฒนาบุคลากรรุ่นใหม่ดังกล่าวมุ่งเน้นสร้างคนเก่ง พัฒนาคนดีที่มีคุณธรรม และจริยธรรมเข้าสู่ระบบราชการยุคใหม่

**กลยุทธ์ที่ ๒.๓** สร้างศูนย์กลางในการวิจัย สํารวจ ให้คำปรึกษา แนะนำ และข้อมูลข่าวสาร ด้านธรรมาภิบาล

กิจกรรมที่ ๑ พัฒนาระบบให้คำปรึกษา แนะนำด้านคุณธรรม จริยธรรม แก่บุคลากรทั้งระบบ

กิจกรรมที่ ๒ ส่งเสริมให้มีการจัดการความรู้ และวิธีการปฏิบัติอันเป็นเลิศ (Best Practices) ในด้านจริยธรรมและธรรมาภิบาล ซึ่งจะก่อให้เกิดการแลกเปลี่ยนเรียนรู้ขึ้นในองค์กร

**กลยุทธ์ที่ ๒.๔** พัฒนาและปฐมนิเทศบุคลากรอย่างเข้มข้น

กิจกรรมที่ ๑ พัฒนาและปฐมนิเทศบุคลากรเฉพาะเรื่อง

- ปลูกฝังปรัชญาการเป็นพนักงานส่วนท้องถิ่นที่ดี
- ระบบราชการและการบริหารภาครัฐแนวใหม่
- ความรู้พื้นฐานในการปฏิบัติราชการ
- เสริมสร้างสมรรถนะหลักและทักษะที่จำเป็น

**กลยุทธ์ที่ ๒.๕** กำหนดหลักสูตรฝึกอบรมและโครงการพัฒนาเพื่อรองรับประชาคมอาเซียน และสู่มาตรฐานสากล

กิจกรรมที่ ๑ กำหนดยุทธศาสตร์การพัฒนาบุคลากรเพื่อรองรับประชาคมอาเซียนและสู่มาตรฐานสากล

กิจกรรมที่ ๒ ส่งเสริมการพัฒนาและดูงานอย่างเข้มข้นเพื่อรองรับประชาคมอาเซียนและสู่มาตรฐานสากล

**ยุทธศาสตร์ที่ ๓ : การปรับปรุงระบบบริหารทรัพยากรบุคคล**

**กลยุทธ์ที่ ๓.๑** ปรับปรุงแนวทางและกฎระเบียบในการสรรหา บรรจุ แต่งตั้ง โอน ย้าย โดยยึดหลักธรรมาภิบาล

กิจกรรมที่ ๑ การนำเรื่องของคุณธรรมและจริยธรรมมากำหนดไว้ในกระบวนการของการแต่งตั้งหรือเลื่อนเข้าสู่ตำแหน่งบริหารในทุกระดับของหน่วยงาน โดยให้เป็นองค์ประกอบที่สำคัญ

กิจกรรมที่ ๒ ปรับปรุงแนวทางทางการบริหารทรัพยากรบุคคลในส่วนของกระบวนการสรรหา บรรจุ แต่งตั้ง โอน ย้าย

**กลยุทธ์ที่ ๓.๒** ขับเคลื่อนจรรยาบรรณบุคลากรไปสู่การปฏิบัติ

กิจกรรมที่ ๑ จัดทำและผลักดันให้มีการปฏิบัติตามประมวลจรรยาบรรณขององค์กร

กิจกรรมที่ ๒ กำหนดให้มีการบังคับใช้และบทลงโทษผู้ฝ่าฝืนข้อบังคับและวินัยข้าราชการอย่างชัดเจน

**กลยุทธ์ที่ ๓.๓** ขับเคลื่อนระบบสวัสดิการและผลประโยชน์เกื้อกูลแก่บุคลากร

กิจกรรมที่ ๑ จัดทำและผลักดันให้มีการเอื้อประโยชน์ให้แก่บุตร/ครอบครัวพนักงานส่วนท้องถิ่นที่เสียชีวิตในการปฏิบัติหน้าที่

**ยุทธศาสตร์ที่ ๔ : การสร้างการมีส่วนร่วมในระบบสนับสนุนและโครงสร้างพื้นฐานทางด้านคุณธรรม จริยธรรม และธรรมาภิบาล**

**กลยุทธ์ที่ ๔.๑** เปิดโอกาสให้บุคลากรเข้าไปมีส่วนร่วมในการกำหนดนโยบายและ กฎระเบียบที่เกี่ยวข้อง

กิจกรรมที่ ๑ กำหนดแนวทางและประเด็นที่สามารถเปิดโอกาสให้บุคลากรเข้าไปมีส่วนร่วมในการกำหนดนโยบาย

กิจกรรมที่ ๒ ปรับปรุงระบบวินัย อุทธรณ์ ร้องทุกข์ รวมถึงระบบการรับฟังข้อร้องเรียน เกี่ยวกับการทุจริตของหน่วยงาน (Whistleblower)



กิจกรรมที่ ๓ ปรับปรุงระบบและแนวทางการตรวจสอบ ให้บุคลากรเข้ามามีส่วนร่วมในการทำงาน  
กลยุทธ์ที่ ๔.๒ เปิดโอกาสให้ประชาชน และหน่วยงานอื่นเข้ามามีส่วนร่วมและการติดตาม

สถานการณ์การทำงานขององค์การบริหารส่วนตำบลนิคมสงเคราะห์

กิจกรรมที่ ๑ สนับสนุนการรวมตัวของภาคประชาชนและหน่วยงานอื่น เพื่อสร้างเครือข่าย  
การทำงานร่วมกันที่เข้มแข็ง ทั้งแนวตั้งและแนวราบ รวมถึงการสร้างพลังมวลชนในพื้นที่ที่เข้มแข็ง

กิจกรรมที่ ๒ ส่งเสริมภาคประชาชน ภาคประชาสังคม กลุ่มต่างๆ และหน่วยงานอื่น เข้าร่วมเป็น  
กรรมการ อนุกรรมการในชุมชนท้องถิ่น เพื่อเข้าร่วมในการกำหนดนโยบาย การวางแผนจัดทำแผน  
ยุทธศาสตร์การพัฒนาชุมชนและตรวจสอบการถ่วงดุลการบริหารจัดการภาครัฐ

กิจกรรมที่ ๓ การให้ผู้นำศาสนาหรือศาสนสถาน เช่น วัด โบสถ์ มัสยิด เข้ามามีส่วนร่วมในการส่งเสริม  
คุณธรรม จริยธรรม และธรรมาภิบาลขององค์กร

## ส่วนที่ ๖ งบประมาณ

\*\*\*\*\*

องค์การบริหารส่วนตำบลนิคมสงเคราะห์ อำเภอเมือง จังหวัดอุดรธานี ได้ตั้งงบประมาณรายจ่ายประจำปี เพื่อเป็นค่าใช้จ่ายในการส่งเสริมให้บุคลากรขององค์กรได้รับการพัฒนาความรู้ ความสามารถ ทักษะคติ เพื่อให้เป็นข้าราชการแบบมืออาชีพ โดยองค์การบริหารส่วนตำบลนิคมสงเคราะห์ จะดำเนินการตั้งงบประมาณรายจ่ายประจำปีขององค์การบริหารส่วนตำบลนิคมสงเคราะห์ ในแต่ละปีงบประมาณ พ.ศ.๒๕๖๗ - ๒๕๖๙ ดังนี้

แผนงานงบประมาณ/โครงการ	ประจำปี งบประมาณ ๒๕๖๗	ประจำปี งบประมาณ ๒๕๖๘	ประจำปี งบประมาณ ๒๕๖๙
<p><b>สำนักงานปลัด</b></p> <p><u>ประเภทรายจ่ายเกี่ยวเนื่องกับการปฏิบัติราชการที่ไม่เข้าลักษณะรายจ่ายหมวดอื่นๆ</u></p> <ul style="list-style-type: none"> <li>- ค่าใช้จ่ายในการเดินทางไปราชการ เพื่อเป็นค่าใช้จ่ายในการเดินทางไปราชการฝึกอบรม สัมมนา ค่าลงทะเบียน ค่าธรรมเนียมต่างๆ ฯลฯ ค่าใช้จ่ายในการเดินทางไปราชการในราชอาณาจักรและนอกราชอาณาจักร เช่น ค่าเบี้ยเลี้ยง ค่าพาหนะ ค่าเช่าที่พัก ค่าบริการจอดรถ ท่าอากาศยาน ค่าผ่านทางด่วนพิเศษ ค่าธรรมเนียมในการใช้สนามบิน</li> <li>- ค่าใช้จ่ายในการศึกษาดูงาน เพื่อเป็นค่าใช้จ่ายในการศึกษาดูงาน ของคณะผู้บริหาร สมาชิกสภา อบต. พนักงานส่วนตำบล พนักงานจ้าง</li> <li>- โครงการฝึกอบรมให้ความรู้ ระเบียบกฎหมาย สำหรับผู้บริหาร สมาชิกสภา อบต.นิคมสงเคราะห์</li> <li>- โครงการอบรมให้ความรู้ ระเบียบ วินัย ในการปฏิบัติงาน ของพนักงานส่วนตำบล และพนักงานจ้าง</li> <li>- โครงการเสริมสร้างคุณธรรม จริยธรรม ผู้บริหาร สมาชิกสภา อบต. พนักงานส่วนตำบล พนักงานจ้าง</li> <li>- โครงการฝึกซ้อมแผน เพื่อป้องกันและบรรเทาสาธารณภัย</li> <li>- โครงการฝึกอบรมชุดปฏิบัติการจิตอาสาภัยพิบัติ</li> <li>- โครงการพัฒนาศักยภาพและศึกษาดูงานอาสาสมัครป้องกันภัยฝ่ายพลเรือน</li> </ul>	<p style="text-align: center;">๕๐,๐๐๐</p> <p style="text-align: center;">๓๐๐,๐๐๐</p> <p style="text-align: center;">๒๐,๐๐๐</p> <p style="text-align: center;">๒๐,๐๐๐</p> <p style="text-align: center;">๔๐,๐๐๐</p> <p style="text-align: center;">๓๐,๐๐๐</p> <p style="text-align: center;">๕๐,๐๐๐</p> <p style="text-align: center;">๘๐,๐๐๐</p> <p style="text-align: center;">๓๕๐,๐๐๐</p>	<p style="text-align: center;">๕๐,๐๐๐</p> <p style="text-align: center;">๓๐๐,๐๐๐</p> <p style="text-align: center;">๒๐,๐๐๐</p> <p style="text-align: center;">๒๐,๐๐๐</p> <p style="text-align: center;">๔๐,๐๐๐</p> <p style="text-align: center;">๓๐,๐๐๐</p> <p style="text-align: center;">๕๐,๐๐๐</p> <p style="text-align: center;">๘๐,๐๐๐</p> <p style="text-align: center;">๓๕๐,๐๐๐</p>	<p style="text-align: center;">๕๐,๐๐๐</p> <p style="text-align: center;">๓๐๐,๐๐๐</p> <p style="text-align: center;">๒๐,๐๐๐</p> <p style="text-align: center;">๒๐,๐๐๐</p> <p style="text-align: center;">๔๐,๐๐๐</p> <p style="text-align: center;">๓๐,๐๐๐</p> <p style="text-align: center;">๕๐,๐๐๐</p> <p style="text-align: center;">๘๐,๐๐๐</p> <p style="text-align: center;">๓๕๐,๐๐๐</p>

แผนงานงบประมาณ/โครงการ	ประจำปี งบประมาณ ๒๕๖๗	ประจำปี งบประมาณ ๒๕๖๕๘	ประจำปี งบประมาณ ๒๕๖๙
<p><b>กองคลัง</b></p> <p><u>ประเภทรายจ่ายเกี่ยวเนื่องกับการปฏิบัติราชการที่ไม่เข้าลักษณะรายจ่ายหมวดอื่นๆ</u></p> <p>- ค่าใช้จ่ายในการเดินทางไปราชการ เพื่อเป็นค่าใช้จ่ายในการเดินทางไปราชการฝึกอบรม สัมมนา ค่าใช้จ่ายในการเดินทางไปราชการในราชอาณาจักรและนอกราชอาณาจักร เช่น ค่าลงทะเบียน ค่าธรรมเนียมต่างๆ ฯลฯ ค่าเบี้ยเลี้ยง ค่าพาหนะ ค่าเช่าที่พัก ค่าบริการจอดรถ ณ ท่าอากาศยาน ค่าผ่านทางด่วนพิเศษ ค่าธรรมเนียมในการใช้สนามบิน</p> <p>- โครงการฝึกอบรมให้ความรู้ด้านภาษีท้องถิ่น</p>	๕๐,๐๐๐	๕๐,๐๐๐	๕๐,๐๐๐
<p><b>กองช่าง</b></p> <p><u>ประเภทรายจ่ายเกี่ยวเนื่องกับการปฏิบัติราชการที่ไม่เข้าลักษณะรายจ่ายหมวดอื่นๆ</u></p> <p>- ค่าใช้จ่ายในการเดินทางไปราชการ เพื่อเป็นค่าใช้จ่ายในการเดินทางไปราชการฝึกอบรม สัมมนา ค่าใช้จ่ายในการเดินทางไปราชการในราชอาณาจักรและนอกราชอาณาจักร เช่น ค่าลงทะเบียน ค่าธรรมเนียมต่างๆ ฯลฯ ค่าเบี้ยเลี้ยง ค่าพาหนะ ค่าเช่าที่พัก ค่าบริการจอดรถ ณ ท่าอากาศยาน ค่าผ่านทางด่วนพิเศษ ค่าธรรมเนียมในการใช้สนามบิน</p>	๕๐,๐๐๐	๕๐,๐๐๐	๕๐,๐๐๐
<p><b>กองสาธารณสุขและสิ่งแวดล้อม</b></p> <p><u>ประเภทรายจ่ายเกี่ยวเนื่องกับการปฏิบัติราชการที่ไม่เข้าลักษณะรายจ่ายหมวดอื่นๆ</u></p> <p>- ค่าใช้จ่ายในการเดินทางไปราชการ เพื่อเป็นค่าใช้จ่ายในการเดินทางไปราชการฝึกอบรม สัมมนา ค่าใช้จ่ายในการเดินทางไปราชการในราชอาณาจักรและนอกราชอาณาจักร เช่น ค่าลงทะเบียน ค่าธรรมเนียมต่างๆ ฯลฯ ค่าเบี้ยเลี้ยง ค่าพาหนะ ค่าเช่าที่พัก ค่าบริการจอดรถ ณ ท่าอากาศยาน ค่าผ่านทางด่วนพิเศษ ค่าธรรมเนียมในการใช้สนามบิน</p> <p>- โครงการอบรมอาสาสมัครกู้ชีพ</p>	๑๒๐,๐๐๐	๑๒๐,๐๐๐	๑๒๐,๐๐๐

แผนงานงบประมาณ/โครงการ	ประจำปี งบประมาณ ๒๕๖๗	ประจำปี งบประมาณ ๒๕๖๕๘	ประจำปี งบประมาณ ๒๕๖๙
<p><b>กองการศึกษา ศาสนา และวัฒนธรรม</b></p> <p><u>ประเภทรายจ่ายเกี่ยวเนื่องกับการปฏิบัติราชการที่ไม่เข้าลักษณะรายจ่ายหมวดอื่นๆ</u></p> <p>- ค่าใช้จ่ายในการเดินทางไปราชการ เพื่อเป็นค่าใช้จ่ายในการเดินทางไปราชการฝึกอบรม สัมมนา ค่าใช้จ่ายในการเดินทางไปราชการในราชอาณาจักรและนอกราชอาณาจักร เช่น ค่าลงทะเบียน ค่าธรรมเนียมต่างๆ ฯลฯ ค่าเบี้ยเลี้ยง ค่าพาหนะ ค่าเช่าที่พัก ค่าบริการจอดรถ ณ ท่าอากาศยาน ค่าผ่านทางด่วนพิเศษ ค่าธรรมเนียมในการใช้สนามบิน</p> <p>- โครงการส่งเสริมสนับสนุนการสร้างความปลอดภัยและสมานฉันท์ของคนในท้องถิ่น</p>	๕๐,๐๐๐	๕๐,๐๐๐	๕๐,๐๐๐
<p><b>กองสวัสดิการสังคม</b></p> <p><u>ประเภทรายจ่ายเกี่ยวเนื่องกับการปฏิบัติราชการที่ไม่เข้าลักษณะรายจ่ายหมวดอื่นๆ</u></p> <p>- ค่าใช้จ่ายในการเดินทางไปราชการ เพื่อเป็นค่าใช้จ่ายในการเดินทางไปราชการฝึกอบรม สัมมนา ค่าใช้จ่ายในการเดินทางไปราชการในราชอาณาจักรและนอกราชอาณาจักร เช่น ค่าลงทะเบียน ค่าธรรมเนียมต่างๆ ฯลฯ ค่าเบี้ยเลี้ยง ค่าพาหนะ ค่าเช่าที่พัก ค่าบริการจอดรถ ณ ท่าอากาศยาน ค่าผ่านทางด่วนพิเศษ ค่าธรรมเนียมในการใช้สนามบิน</p>	๖๐,๐๐๐	๖๐,๐๐๐	๖๐,๐๐๐
<b>รวมเงินทั้งสิ้น</b>	<b>๑,๓๕๐,๐๐๐</b>	<b>๑,๓๕๐,๐๐๐</b>	<b>๑,๓๕๐,๐๐๐</b>

## ส่วนที่ ๖

### การติดตามประเมินผลการพัฒนาบุคลากร

#### ๖.๑ ความรับผิดชอบ

๑. บุคลากรมีหน้าที่เรียนรู้และพัฒนาตนเองทั้งในด้านกรอบความคิดและทักษะให้สามารถทำงานตามบทบาทหน้าที่และระดับตำแหน่งของตนเอง

๒. ผู้บังคับบัญชาทุกระดับ มีหน้าที่สร้างสภาพแวดล้อมและระบบการทำงานที่เอื้อให้เกิดการเรียนรู้ให้ทรัพยากรที่จำเป็น รวมทั้ง ดูแลและให้คำแนะนำเกี่ยวกับการทำงาน และการเรียนรู้และพัฒนาแก่ผู้ใต้บังคับบัญชาอย่างเหมาะสม

๓. คณะกรรมการจัดทำแผนพัฒนาบุคลากรองค์กรปกครองส่วนท้องถิ่น มีหน้าที่กำหนดทิศทางขององค์กรและทิศทางด้านบุคลากรให้มีความชัดเจน ร่วมกับผู้บริหารในการกำหนดทิศทางเชิงยุทธศาสตร์ด้านการบริหารและพัฒนาทรัพยากรบุคคลขององค์กรปกครองส่วนท้องถิ่น รวมทั้งให้การสนับสนุนผู้บังคับบัญชาทุกระดับในการทำหน้าที่และรับผิดชอบการเรียนรู้และพัฒนาผู้ใต้บังคับบัญชา ดำเนินการจัดกระบวนการเรียนรู้ การพัฒนาบุคลากร เพื่อให้เกิดประโยชน์สูงสุด และสอดคล้องกับความต้องการของบุคลากร และส่วนราชการอย่างทั่วถึง เพื่อนำไปสู่การเป็นองค์กรแห่งการเรียนรู้ รวมถึงติดตามและประเมินผลแผนพัฒนาบุคลากรขององค์กรปกครองส่วนท้องถิ่น กำหนดวิธีการติดตามประเมินผล ตลอดจนการดำเนินการอื่น ๆ แล้วเสนอผลการติดตามประเมินผลต่อนายกองค์กรปกครองส่วนท้องถิ่นทราบ

ให้มีคณะกรรมการติดตามและประเมินผลแผนพัฒนาบุคลากรขององค์การบริหารส่วนตำบลนิคมสงเคราะห์ ประกอบด้วย

๑. นายกองค์การบริหารส่วนตำบล	ประธานกรรมการ
๒. ปลัดองค์การบริหารส่วนตำบล	กรรมการ
๓. ผู้อำนวยการกองช่าง	กรรมการ
๔. ผู้อำนวยการกองคลัง	กรรมการ
๕. ผู้อำนวยการกองการศึกษา	กรรมการ
๖. ผู้อำนวยการกองสวัสดิการสังคม	กรรมการ
๗. ผู้อำนวยการกองสาธารณสุขและสิ่งแวดล้อม	กรรมการ
๘. หัวหน้าสำนักงานปลัดฯ	กรรมการ/เลขานุการ
๙. นักทรัพยากรบุคคล	ผู้ช่วยเลขานุการ

ให้คณะกรรมการ มีหน้าที่ในการติดตามและประเมินผลแผนพัฒนาบุคลากรขององค์การบริหารส่วนตำบลนิคมสงเคราะห์ กำหนดวิธีการติดตามประเมินผล ตลอดจนการดำเนินการอื่น ๆ ที่เกี่ยวข้องอย่างน้อยปีละ ๑ ครั้ง แล้วเสนอผลการติดตามประเมินผลต่อนายกองค์การบริหารส่วนตำบลนิคมสงเคราะห์ทราบ

## ๖.๒ การติดตามและประเมินผล

๑. กำหนดให้ผู้เข้ารับการฝึกอบรมพัฒนาต้องทำรายงานผลการเข้าอบรมพัฒนา ภายใน ๗ วันทำการ นับแต่วันกลับจากการอบรมสัมมนา เพื่อเสนอต่อผู้บังคับบัญชาตามลำดับจนถึงนายกองค์กรปกครองส่วนท้องถิ่น

๒. ให้ผู้บังคับบัญชาทำหน้าที่ติดตามผลการปฏิบัติงาน โดยพิจารณาเปรียบเทียบผลการปฏิบัติงานก่อนและหลังการพัฒนา ตามข้อ ๑

๓. นำข้อมูลการติดตามผลการปฏิบัติงานมาประกอบการกำหนดหลักสูตรอบรมให้เหมาะสมกับความต้องการของข้าราชการและพนักงานส่วนท้องถิ่นต่อไป

๔. ผู้บังคับบัญชานำผลการประเมินไปพิจารณาในการเลื่อนขั้นเงินเดือน เลื่อนระดับตามผลสัมฤทธิ์การปฏิบัติงาน

๕. ผลการตรวจประเมินประสิทธิภาพขององค์กรปกครองส่วนท้องถิ่น (Local Performance Assessment : LPA) ตัวชี้วัด ร้อยละของบุคลากรในสังกัดองค์กรปกครองส่วนท้องถิ่นที่ได้รับการพัฒนาประจำปี (เป้าหมายต้องได้ร้อยละ ๘๐)

๖. กำหนดให้บุคลากรทุกระดับ ทุกคน ต้องได้รับการพัฒนาอย่างน้อยปีละ ๑ ครั้ง

๗. กำหนดให้บุคลากรเรียนรู้ด้วยตนเองผ่านหลักสูตรการเรียนรู้ผ่านสื่ออิเล็กทรอนิกส์ (e-Learning) อย่างน้อย ๑ วิชาต่อปี

๘. ระดับความสำเร็จของแผนพัฒนาบุคลากรท้องถิ่น ๓ ปี (ระดับ ๕)

### บทสรุป

การบริหารงานบุคคลตามแผนพัฒนาบุคลากรขององค์การบริหารส่วนตำบลนิคมสงเคราะห์ สามารถปรับเปลี่ยน แก้ไข เพิ่มเติมให้เหมาะสมได้กับกฎหมาย ประกาศคณะกรรมการพนักงานส่วนตำบลจังหวัดอุดรธานี ตลอดจนนโยบายและยุทธศาสตร์ต่าง ๆ ประกอบกับภารกิจตามกฎหมายและการถ่ายโอน อาจเป็นเหตุให้การพัฒนาบุคลากรบางตำแหน่งที่จำเป็นได้รับการพัฒนามากกว่า และภารกิจบางประการที่ไม่มี ความจำเป็นอาจต้องทำการยุบ หรือปรับโครงสร้างหน่วยงานใหม่ให้ครอบคลุมภารกิจต่างๆ ให้สอดคล้องกับนโยบายถ่ายโอนงานสู่ท้องถิ่นให้มากที่สุด บุคลากรที่มีอยู่จึงต้องปรับตัวให้เหมาะสมกับสถานการณ์อยู่เสมอ